

## PROGNOZA ODDZIAŁYWANIA NA ŚRODOWISKO

- DO ZMIANY MIEJSCOWEGO PLANU ZAGOSPODAROWANIA PRZESTRZENNEGO GMINY KRZYŻANÓW DLA CZĘŚCI DZIAŁKI O NUMERZE EWIDENCYJNYM 59/10, OBRĘB WOJCIECOWICE
  - DO ZMIANY MIEJSCOWEGO PLANU ZAGOSPODAROWANIA PRZESTRZENNEGO GMINY KRZYŻANÓW DLA CZĘŚCI DZIAŁKI O NUMERZE EWIDENCYJNYM 52, OBRĘB WOJCIECOWICE
- 

Etap: wyłożenie do publicznego wglądu

PROGNOZA ODDZIAŁYWANIA NA ŚRODOWISKO

- DO ZMIANY MIEJSCOWEGO PLANU ZAGOSPODAROWANIA PRZESTRZENNEGO GMINY KRZYŻANÓW DLA CZĘŚCI DZIAŁKI O NUMERZE EWIDENCYJNYM 59/10, OBRĘB WOJCIECOWICE
  - DO ZMIANY MIEJSCOWEGO PLANU ZAGOSPODAROWANIA PRZESTRZENNEGO GMINY KRZYŻANÓW DLA CZĘŚCI DZIAŁKI O NUMERZE EWIDENCYJNYM 52, OBRĘB WOJCIECOWICE
- 

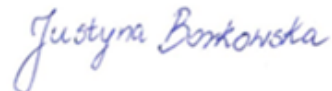
Temat: Prognoza oddziaływania na środowisko do zmiany miejscowego planu zagospodarowania przestrzennego gminy Krzyżanów dla części działki o numerze ewidencyjnym 59/10, obręb Wojciechowice oraz do zmiany miejscowego planu zagospodarowania przestrzennego gminy Krzyżanów dla części działki o numerze ewidencyjnym 52, obręb Wojciechowice

Umowa: nr 2/08/2019 z dnia 28 sierpnia 2019 r.

Zamawiający: Gmina Krzyżanów

Wykonawca: PRACOWNIA TEREN – 90-448 Łódź ul. Żwirki 1 C lok. 3

Autor prognozy: mgr inż. Justyna Borkowska



- grudzień 2019 r. -

- DO ZMIANY MIEJSCOWEGO PLANU ZAGOSPODAROWANIA PRZESTRZENNEGO GMINY KRZYŻANÓW DLA CZĘŚCI DZIAŁKI O NUMERZE EWIDENCYJNYM 59/10, OBRĘB WOJCIECOWICE
- DO ZMIANY MIEJSCOWEGO PLANU ZAGOSPODAROWANIA PRZESTRZENNEGO GMINY KRZYŻANÓW DLA CZĘŚCI DZIAŁKI O NUMERZE EWIDENCYJNYM 52, OBRĘB WOJCIECOWICE

## SPIS TREŚCI

<b>1. WSTĘP.....</b>	<b>3</b>
<b>2. PODSTAWA PRAWNA.....</b>	<b>4</b>
2.1. Warunki, jakim powinna odpowiadać prognoza oddziaływania na środowisko dotycząca projektów miejscowych planów zagospodarowania przestrzennego.....	5
2.2. Główne cele dokumentu i zakres opracowania.....	7
2.3. Informacja o metodach zastosowanych przy sporządzaniu prognozy.....	7
<b>3. POWIĄZANIA PROJEKTOWANEGO DOKUMENTU Z INNYMI DOKUMENTAMI.....</b>	<b>8</b>
<b>4. CHARAKTERYSTYKA I FUNKCJONOWANIE ŚRODOWISKA PRZYRODNICZEGO TERENU OBJĘTEGO PROGNOZĄ.....</b>	<b>11</b>
4.1. Położenie administracyjne i fizyczno - geograficzne.....	11
4.2. Budowa geologiczna.....	13
4.3. Rzeźba powierzchni.....	15
4.4. Warunki klimatyczne.....	16
4.5. Wody powierzchniowe.....	17
4.6. Wody podziemne.....	19
4.7. Gleby.....	21
4.8. Szata roślinna i świat zwierzęcy.....	22
4.9. Dziedzictwo i zasoby kulturowe.....	23
<b>5. POTENCJALNE ZMIANY STANU ŚRODOWISKA W PRZYPADKU BRAKU REALIZACJI ZAŁOŻEŃ PLANU.....</b>	<b>24</b>
<b>6. STAN ŚRODOWISKA PRZYRODNICZEGO.....</b>	<b>24</b>
6.1. Zanieczyszczenie wód powierzchniowych i podziemnych.....	25
6.2. Stan zanieczyszczenia powietrza.....	27
6.3. Zagrożenie hałasem i promieniowaniem elektroenergetycznym.....	30
6.4. Zagrożenie środowiska przez odpady.....	31
<b>7. OCHRONA ŚRODOWISKA ISTOTNA Z PUNKTU WIDZENIA REALIZACJI USTALEŃ PLANU, DOTYCZĄCA OBSZARÓW PODLEGAJĄCA OCHRONIE NA PODSTAWIE USTAWY Z DNIA 16 KWIEŃNIA 2004 R. O OCHRONIE PRZYRODY.....</b>	<b>32</b>
<b>8. CELE OCHRONY ŚRODOWISKA USTANOWIONE NA SZCZEBLU KRAJOWYM I WOJEWÓDZKIM.....</b>	<b>35</b>
<b>9. OCENA SKUTKÓW DLA ŚRODOWISKA WYNIKAJĄCYCH Z PRZYSZŁEGO PRZEZNACZENIA TERENÓW W PROJEKCIE MIEJSCOWEGO PLANU ZAGOSPODAROWANIA PRZESTRZENNEGO GMINY.....</b>	<b>41</b>
9.1. W zakresie emisji zanieczyszczeń do powietrza atmosferycznego.....	41
9.2. W zakresie emisji zanieczyszczeń do wód lub do ziemi.....	41
9.3. W zakresie zagrożenia odpadami i zanieczyszczenia gleby lub ziemi.....	42
9.4. W zakresie wykorzystywania zasobów środowiska i niekorzystnego przekształcania terenu.....	43
9.5. W zakresie emitowania hałasu i pól elektromagnetycznych.....	44
9.6. W zakresie występowania poważnych awarii.....	44
<b>10. OCENA SKUTKÓW REALIZACJI USTALEŃ PROJEKTU MIEJSCOWEGO PLANU ZAGOSPODAROWANIA NA CAŁOŚĆ ELEMENTÓW ŚRODOWISKA W ICH WZAJEMNYM POWIĄZANIU.....</b>	<b>45</b>
10.1. W zakresie oceny stanu i funkcjonowania środowiska wynikającego z uwarunkowań określonych w opracowaniu ekofizjograficznym oraz tendencji do zmian przy braku realizacji ustaleń projektu planu.....	45
10.2. W zakresie oceny zagrożeń dla środowiska z uwzględnieniem wpływu na zdrowie ludzi, które mogą powstawać na terenie objętym projektem planu lub innych terenach.....	47
<b>11. PRZEWIDYWANE ZNACZĄCE ODDZIAŁYWANIE.....</b>	<b>47</b>
<b>12. PROPOZYCJA ROZWIĄZAŃ ZAPOBIEGAWCZYCH, OGRANICZAJĄCYCH I KOMPENSACYJNYCH.....</b>	<b>54</b>

PROGNOZA ODDZIAŁYWANIA NA ŚRODOWISKO

- DO ZMIANY MIEJSCOWEGO PLANU ZAGOSPODAROWANIA PRZESTRZENNEGO GMINY KRZYŻANÓW DLA CZĘŚCI DZIAŁKI O NUMERZE EWIDENCYJNYM 59/10, OBRĘB WOJCIECOWICE
- DO ZMIANY MIEJSCOWEGO PLANU ZAGOSPODAROWANIA PRZESTRZENNEGO GMINY KRZYŻANÓW DLA CZĘŚCI DZIAŁKI O NUMERZE EWIDENCYJNYM 52, OBRĘB WOJCIECOWICE

---

<b>13. ROZWIĄZANIA ALTERNATYWNE DO ROZWIĄZAŃ ZAWARTYCH W PLANIE.....</b>	<b>54</b>
<b>14. TRANSGRANICZNE ODDZIAŁYWANIE NA ŚRODOWISKO .....</b>	<b>55</b>
<b>15. METODY MONITORINGU ORAZ CZĘSTOTLIWOŚCI JEJ PRZEPROWADZENIA.....</b>	<b>55</b>
<b>16. STRESZCZENIE W JĘZYKU NIESPECJALISTYCZNYM.....</b>	<b>56</b>
<b>17. INFORMACJA O RODZAJACH DOKUMENTÓW UWZGLĘDNIONYCH PRZY SPORZĄDZANIU PROGNOZY .....</b>	<b>58</b>

## 1. Wstęp

- DO ZMIANY MIEJSCOWEGO PLANU ZAGOSPODAROWANIA PRZESTRZENNEGO GMINY KRZYŻANÓW DLA CZĘŚCI DZIAŁKI O NUMERZE EWIDENCYJNYM 59/10, OBRĘB WOJCIECHOWICE
  - DO ZMIANY MIEJSCOWEGO PLANU ZAGOSPODAROWANIA PRZESTRZENNEGO GMINY KRZYŻANÓW DLA CZĘŚCI DZIAŁKI O NUMERZE EWIDENCYJNYM 52, OBRĘB WOJCIECHOWICE
- 

Podstawą opracowania jest umowa z dnia 28 sierpnia 2019 r. zawarta między Gminą Krzyżanów a PRACOWNIĄ TEREN EWA KRAKOWSKA na wykonanie zmiany miejscowego planu zagospodarowania przestrzennego gminy Krzyżanów dla części działki o numerze ewidencyjnym 59/10, obręb Wojciechowice oraz zmiany miejscowego planu zagospodarowania przestrzennego gminy Krzyżanów dla części działki o numerze ewidencyjnym 52 obręb Wojciechowice wraz z prognozą oddziaływania na środowisko tych planów.

Ze względu na położenie działek, dla których sporządzane są zmiany planów dla powyższych miejscowych planów w tym samym obrębie oraz niedaleką odległość sporządzono wspólną prognozę oddziaływania na środowisko.

## 2. PODSTAWA PRAWNA

Podstawą sporządzenia prognozy oddziaływania na środowisko jest *Ustawa z dnia 3 października 2008 r. o udostępnianiu informacji o środowisku i jego ochronie, udziale społeczeństwa w ochronie środowiska oraz ocenach oddziaływania na środowisko* a także *ustawa z dnia 27 marca 2003r. o planowaniu i zagospodarowaniu przestrzennym*.

Prognozę oddziaływania na środowisko stworzono w powiązaniu z następującymi dokumentami, w oparciu o zawarte w nich ustalenia:

- Opracowanie ekofizjograficzne do zmiany miejscowego planu zagospodarowania przestrzennego gminy Krzyżanów dla części działki o numerze ewidencyjnym 52 obręb Wojciechowice oraz do zmiany miejscowego planu zagospodarowania przestrzennego gminy Krzyżanów dla części działki o numerze ewidencyjnym 59/10, obręb Wojciechowice, PRACOWNIA TEREN EWA KRAKOWSKA,
- Projekt zmiany miejscowego planu zagospodarowania przestrzennego gminy Krzyżanów dla części działki o numerze ewidencyjnym 59/10, obręb Wojciechowice, PRACOWNIA TEREN EWA KRAKOWSKA,
- Projekt zmiany miejscowego planu zagospodarowania przestrzennego gminy Krzyżanów dla części działki o numerze ewidencyjnym 52, obręb Wojciechowice, PRACOWNIA TEREN EWA KRAKOWSKA,
- Rozporządzenie Ministra Środowiska z dnia 13 kwietnia 2010 r. w sprawie siedlisk przyrodniczych oraz gatunków będących przedmiotem zainteresowania Wspólnoty, a także kryteriów wyboru obszarów kwalifikujących się do uznania lub wyznaczenia jako obszary Natura 2000 (Dz. U 2010 nr 77 poz. 510),
- Rozporządzenie Ministra Środowiska z dnia 9 października 2014 r. w sprawie ochrony gatunkowej roślin (Dz. U. 2014 poz. 1409),
- Rozporządzenie Ministra Środowiska z dnia 16 grudnia 2016 r. w sprawie ochrony gatunkowej zwierząt (Dz. U. 2016 poz. 2183),

- DO ZMIANY MIEJSCOWEGO PLANU ZAGOSPODAROWANIA PRZESTRZENNEGO GMINY KRZYŻANÓW DLA CZĘŚCI DZIAŁKI O NUMERZE EWIDENCYJNYM 59/10, OBRĘB WOJCIECOWICE
  - DO ZMIANY MIEJSCOWEGO PLANU ZAGOSPODAROWANIA PRZESTRZENNEGO GMINY KRZYŻANÓW DLA CZĘŚCI DZIAŁKI O NUMERZE EWIDENCYJNYM 52, OBRĘB WOJCIECOWICE
- 
- Rozporządzenie Ministra Środowiska z dnia 9 października 2014 r. w sprawie gatunków dziko występujących grzybów objętych ochroną (Dz. U. 2014 poz. 1408),
  - Zmiana studium uwarunkowań i kierunków zagospodarowania przestrzennego gminy Krzyżanów (Uchwała Nr XII/154/2016 Rady Gminy Krzyżanów),

**Metody analizy skutków realizacji postanowień projektowanego dokumentu oraz częstotliwość jej przeprowadzania.**

Zgodnie z art. 32 ustawy z dnia 27 marca 2003 r. o planowaniu i zagospodarowaniu przestrzennym w celu oceny aktualności planów miejscowych wójt, burmistrz lub prezydent miasta jest zobowiązany do dokonania analizy zmian w zagospodarowaniu przestrzennym gminy, ocenia postępy w opracowywaniu planów miejscowych i opracowuje wieloletnie programy ich sporządzania w nawiązaniu do ustaleń studium, co najmniej raz w czasie kadencji rady gminy. Rada gminy podejmuje uchwałę w sprawie aktualności studium i planów miejscowych, a w przypadku uznania ich za nieaktualne, w całości lub w części, podejmuje działania mające na celu sporządzenie planu zagospodarowania przestrzennego w takim trybie, w jakim jest on uchwalany.

**2.1. Warunki, jakim powinna odpowiadać prognoza oddziaływania na środowisko dotycząca projektów miejscowych planów zagospodarowania przestrzennego**

Zgodnie z ustawą z dnia 3 października 2008 r. o udostępnianiu informacji o środowisku i jego ochronie, udziale społeczeństwa w ochronie środowiska oraz ocenach oddziaływania na środowiska prognoza sporządzana dla potrzeb postępowania w sprawie oddziaływania na środowisko projektów miejscowych planów zagospodarowania przestrzennego powinna określać i oceniać między innymi skutki wpływu realizacji ustaleń projektu miejscowego planu zagospodarowania przestrzennego na elementy środowiska przyrodniczego oraz dobra materialne, a także skutki, które mogą wynikać z projektowanego przeznaczenia terenów.

Ustala się, iż prognoza powinna obejmować obszar objęty projektem miejscowego planu zagospodarowania przestrzennego wraz z obszarami pozostającymi w zasięgu oddziaływania wynikającego z realizacji ustaleń miejscowego planu. Zatem obszar objęty prognozą nie może być mniejszy od obszaru objętego miejscowym planem zagospodarowania przestrzennego, co jest konieczne zważywszy na wzajemne powiązania poszczególnych elementów środowiska.

Zakres i stopień szczegółowości informacji wymaganych w prognozie – został określony przez Państwowego Powiatowego Inspektora Sanitarnego w Kutnie pismem PPIS.ZNS.EM/MS.480.20.19 z dnia 04.09.2019r. oraz przez Regionalnego Dyrektora Ochrony Środowiska w Łodzi pismami: WOOŚ.411.283.2019.AJa. z dnia 04.09.2019 r. oraz WOOŚ.411.284.2019.AJa. z dnia 04.09.2019 r.

- DO ZMIANY MIEJSCOWEGO PLANU ZAGOSPODAROWANIA PRZESTRZENNEGO GMINY KRZYŻANÓW DLA CZĘŚCI DZIAŁKI O NUMERZE EWIDENCYJNYM 59/10, OBREB WOJCIECOWICE
- DO ZMIANY MIEJSCOWEGO PLANU ZAGOSPODAROWANIA PRZESTRZENNEGO GMINY KRZYŻANÓW DLA CZĘŚCI DZIAŁKI O NUMERZE EWIDENCYJNYM 52, OBREB WOJCIECOWICE

**Poniżej przedstawiono zakres sporządzonej prognozy w oparciu o art. 51 ust 2 ustawy ze wskazaniem treści zawartych w niniejszym dokumencie:**

OZNACZENIE ARTYKUŁU USTAWY	ZAKRES PROGNOZY	WSKAZANIE TREŚCI ZAWARTCH W OPRACOWANYM DOKUMENCIE (ROZDZIAŁ)
art.51. ust 2 pkt 1 lit a	informacje o zawartości, głównych celach projektowanego dokumentu oraz jego powiązaniach z innymi dokumentami	2,3
art.51. ust 2 pkt 1 lit b	informacje o metodach zastosowanych przy sporządzaniu prognozy,	2
art.51. ust 2 pkt 1 lit c	propozycje dotyczące przewidywanych metod analizy skutków realizacji postanowień projektowanego dokumentu oraz częstotliwości jej przeprowadzania	15
art.51. ust 2 pkt 1 lit d	informacje o możliwym transgranicznym oddziaływaniu na środowisko	14
art.51. ust 2 pkt 1 lit e	streszczenie sporządzone w języku niespecjalistycznym	16
art.51. ust 2 pkt 2 lit a	określenie, analiza i ocena istniejącego stanu środowiska oraz potencjalnych zmian tego stanu w przypadku braku realizacji projektowanego dokumentu	5,6
art.51. ust 2 pkt 2 lit b	określenie, analiza i ocena stanu środowiska na obszarach objętych przewidywanym znaczącym oddziaływaniem	
art.51. ust 2 pkt 2 lit c	istniejące problemy ochrony środowiska istotne z punktu widzenia realizacji projektowanego dokumentu, w szczególności dotyczące obszarów podlegających ochronie na podstawie ustawy z dnia 16 kwietnia 2004 r. o ochronie przyrody	7
art.51. ust 2 pkt 2 lit d	cele ochrony środowiska ustanowione na szczeblu międzynarodowym, wspólnotowym i krajowym, istotne z punktu widzenia projektowanego dokumentu, oraz sposoby, w jakich te cele i inne problemy środowiska zostały uwzględnione podczas opracowywania dokumentu	8
art.51. ust 2 pkt 2 lit e	przewidywane znaczące oddziaływania, w tym oddziaływania bezpośrednie, pośrednie, wtórne, skumulowane, krótkoterminowe, średnioterminowe i długoterminowe, stałe i chwilowe oraz pozytywne i negatywne, na cele i przedmiot ochrony obszaru Natura 2000 oraz integralność tego obszaru, a także na środowisko	11
art.51. ust 2 pkt 3 lit a	przedstawienie rozwiązań mających na celu zapobieganie, ograniczanie lub kompensację przyrodniczą negatywnych oddziaływań na środowisko, mogących być rezultatem realizacji projektowanego dokumentu, w szczególności na cele i przedmiot ochrony obszaru Natura 2000 oraz integralność tego obszaru	12
art.51. ust 2 pkt 3 lit b	przedstawienie rozwiązań alternatywnych do rozwiązań zawartych w projektowanym dokumencie wraz z uzasadnieniem ich wyboru oraz opis metod dokonania oceny prowadzącej do tego wyboru albo wyjaśnienie braku rozwiązań alternatywnych, w tym wskazania napotkanych trudności wynikających z niedostatków techniki lub luk we współczesnej wiedzy	13

- DO ZMIANY MIEJSCOWEGO PLANU ZAGOSPODAROWANIA PRZESTRZENNEGO GMINY KRZYŻANÓW DLA CZĘŚCI DZIAŁKI O NUMERZE EWIDENCYJNYM 59/10, OBREB WOJCIECOWICE
- DO ZMIANY MIEJSCOWEGO PLANU ZAGOSPODAROWANIA PRZESTRZENNEGO GMINY KRZYŻANÓW DLA CZĘŚCI DZIAŁKI O NUMERZE EWIDENCYJNYM 52, OBREB WOJCIECOWICE

## 2.2. Główne cele dokumentu i zakres opracowania

Celem opracowania jest określenie rodzaju, stopnia oraz zasięgu przestrzennego zmian środowiska, wywołanych przez zagospodarowanie terenu ustalone przez nowe zapisy planów miejscowych.

Prognoza ma za zadanie:

- określić pojawiające się zagrożenia wynikające z dopuszczenia przez plan nowych sposobów użytkowania terenów,
- sprawdzić, czy zostały uwzględnione uwarunkowania środowiskowe,
- ocenić skutki wynikające z realizacji projektowanych zamierzeń,
- sprawdzić, czy przyjęte sposoby zapobiegania i ograniczania negatywnego oddziaływania przyczyniają się do jego zmniejszenia,
- sprawdzić w jakim stopniu proponowany sposób zagospodarowania może naruszać zasady prawidłowej gospodarki zasobami.

## 2.3. Informacja o metodach zastosowanych przy sporządzaniu prognozy

Prognoza oddziaływania na środowisko przyrodnicze do projektów miejscowych planów zagospodarowania przestrzennego została opracowana metodą porównawczą, zgodnie z wytycznymi Instytutu Ochrony Środowiska.

Metoda opracowania polega na:

- określeniu stanu środowiska na terenie objętym planem i terenach otaczających,
- ocenie projektowanych zmian w aspekcie wpływu ustaleń na stan środowiska,
- ocenie zgodności projektowanych rozwiązań z zasadami zrównoważonego rozwoju i aktualnymi aktami prawnymi oraz dokumentami wyższego rzędu, takimi jak:
  - Koncepcja Przestrzennego Zagospodarowania Kraju 2030.
  - Strategia Zrównoważonego Rozwoju dla Polski do 2025 roku.
  - Strategia Rozwoju Województwa Łódzkiego 2020, Uchwała Nr XXX/644/13 Sejmiku Województwa Łódzkiego z dnia 26 lutego 2013r.
  - Plan zagospodarowania przestrzennego województwa łódzkiego oraz Plan zagospodarowania miejskiego obszaru funkcjonalnego łodzi” – uchwała Nr LV/679/18 Sejmiku Województwa Łódzkiego z dnia 28 sierpnia 2018 r.
  - Zmiana studium uwarunkowań i kierunków zagospodarowania przestrzennego gminy Krzyżanów (Uchwała Nr XII/154/2016 Rady Gminy Krzyżanów),
  - Rozporządzenie Ministra Środowiska z dnia 9 października 2014 r. w sprawie ochrony gatunkowej roślin (Dz. U. 2014 poz. 1409),
  - Rozporządzenie Ministra Środowiska z dnia 16 grudnia 2016 r. w sprawie ochrony gatunkowej zwierząt (Dz. U. 2016 poz. 2183),
  - Rozporządzenie Ministra Środowiska z dnia 9 października 2014 r. w sprawie ochrony gatunkowej grzybów (Dz. U. 2014 poz. 1408),



- DO ZMIANY MIEJSCOWEGO PLANU ZAGOSPODAROWANIA PRZESTRZENNEGO GMINY KRZYŻANÓW DLA CZĘŚCI DZIAŁKI O NUMERZE EWIDENCYJNYM 59/10, OBRĘB WOJCIECOWICE
- DO ZMIANY MIEJSCOWEGO PLANU ZAGOSPODAROWANIA PRZESTRZENNEGO GMINY KRZYŻANÓW DLA CZĘŚCI DZIAŁKI O NUMERZE EWIDENCYJNYM 52, OBRĘB WOJCIECOWICE

- Rozporządzenie Ministra Środowiska z dnia 13 kwietnia 2010 r. w sprawie siedlisk przyrodniczych oraz gatunków będących przedmiotem zainteresowania Wspólnoty, a także kryteriów wyboru obszarów kwalifikujących się do uznania lub wyznaczenia jako obszary Natura 2000 (Dz. U 2010 nr 77 poz. 510),
- Dyrektywę Rady 79/409/EWG z dnia 2 kwietnia 1979 w sprawie ochrony dzikiego ptactwa (Dz. U. UE seria L z 2000 r. Nr 327 z późn. zm.),
- Rozporządzenie Ministra Środowiska z dnia 12 stycznia 2011 r. w sprawie obszarów specjalnej ochrony ptaków (Dz. U. 2011 nr 25 poz. 133),
- Rozporządzenie z dnia 18.10.2016 r. w sprawie Planu gospodarowania wodami na obszarze dorzecza Wisły (Dz.U. z 2016 r., poz. 1911).
- Dyrektywa 2000/60/WE Parlamentu Europejskiego i Rady z dnia 23 października 2000 r. ustanawiająca ramy wspólnotowe działania w dziedzinie polityki wodnej (Dz. U. UE seria L z 2000 r. Nr 327 z późn. zm.),
- Dyrektywa 2007/60/WE Parlamentu Europejskiego i Rady z 2007 r. w sprawie oceny ryzyka powodziowego i zarządzania nim (Dz. U. UE seria Lz 2007 r., Nr 288 s 27 ze zm.).

Stan środowiska określono na podstawie materiałów instytucji zajmujących się ochroną środowiska, specjalistycznych opracowań naukowych, informacji zawartych w materiałach archiwalnych, powszechnie dostępnej literaturze specjalistycznej i informacjach dostępnych w Internecie oraz szczegółowych danych zebranych podczas dokonywanej inwentaryzacji terenu.

Informacje zawarte w prognozie opracowano stosownie do stanu współczesnej wiedzy i metod oceny oraz dostosowano je do zawartości i stopnia szczegółowości.

### 3. POWIĄZANIA PROJEKTOWANEGO DOKUMENTU Z INNYMI DOKUMENTAMI

Prognoza uwzględnia informacje zawarte w:

- 1) **Zmiana studium uwarunkowań i kierunków zagospodarowania przestrzennego gminy Krzyżanów (Uchwała Nr XII/154/2016 Rady Gminy Krzyżanów),**

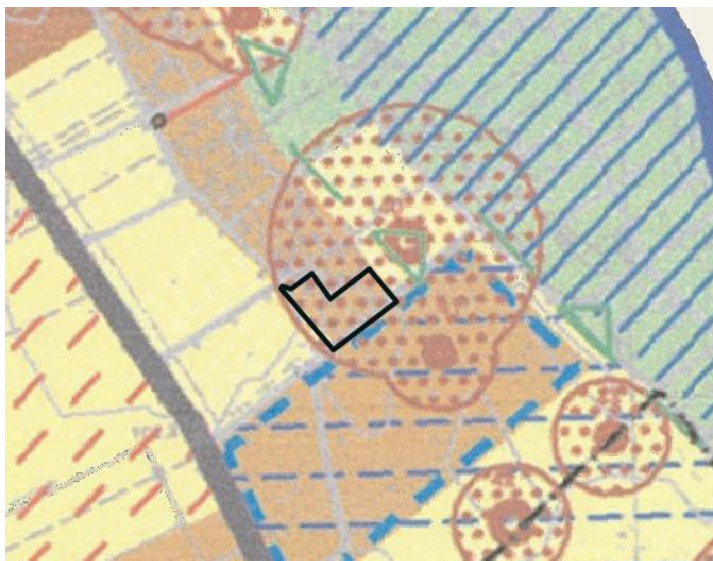
Analizie poddano zapisy planistyczne zawarte w Zmianie studium uwarunkowań i kierunków zagospodarowania przestrzennego gminy Krzyżanów. Wymieniony dokument wskazuje kierunki rozwoju gospodarczo przestrzennego, identyfikując jednocześnie czynniki hamujące ten rozwój.

- DO ZMIANY MIEJSCOWEGO PLANU ZAGOSPODAROWANIA PRZESTRZENNEGO GMINY KRZYŻANÓW DLA CZĘŚCI DZIAŁKI O NUMERZE EWIDENCYJNYM 59/10, OBRĘB WOJCIECOWICE
- DO ZMIANY MIEJSCOWEGO PLANU ZAGOSPODAROWANIA PRZESTRZENNEGO GMINY KRZYŻANÓW DLA CZĘŚCI DZIAŁKI O NUMERZE EWIDENCYJNYM 52, OBRĘB WOJCIECOWICE



Wrys ze Studium Uwarunkowań i kierunków zagospodarowania przestrzennego gminy Krzyżanów wraz z oznaczeniem granicy projektu zmiany planu miejscowego dla części działki o nr ew. 52, ob. Wojciechowice

Obszar opracowywanej zmiany mpzp dla fragmentu działki nr ew. 52, obręb Wojciechowice w studium uwarunkowań i kierunków zagospodarowania przestrzennego gminy zlokalizowany jest w ramach terenu oznaczonego jako zabudowa mieszkaniowa jednorodzinna.

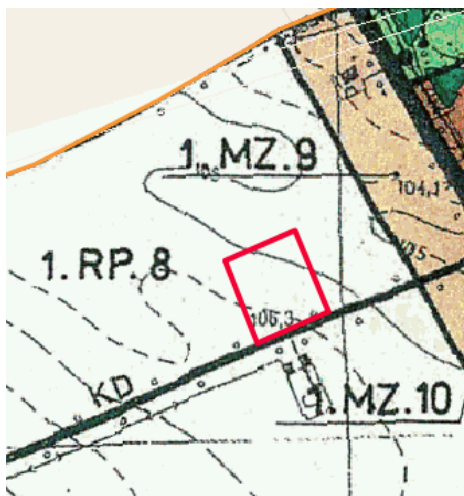


Wrys ze Studium Uwarunkowań i kierunków zagospodarowania przestrzennego gminy Krzyżanów wraz z oznaczeniem granicy projektu zmiany planu miejscowego dla części dz. o nr ew. 59/10, ob. Wojciechowice

Obszar opracowywanej zmiany mpzp dla fragmentu działki nr ew. 59/10, obręb Wojciechowice w studium uwarunkowań i kierunków zagospodarowania przestrzennego gminy zlokalizowany jest w ramach terenu oznaczonego jako tereny zabudowy mieszkaniowej mieszanej o podstawowym przeznaczeniu dla zabudowy jednorodzinnej i zagrodowej.

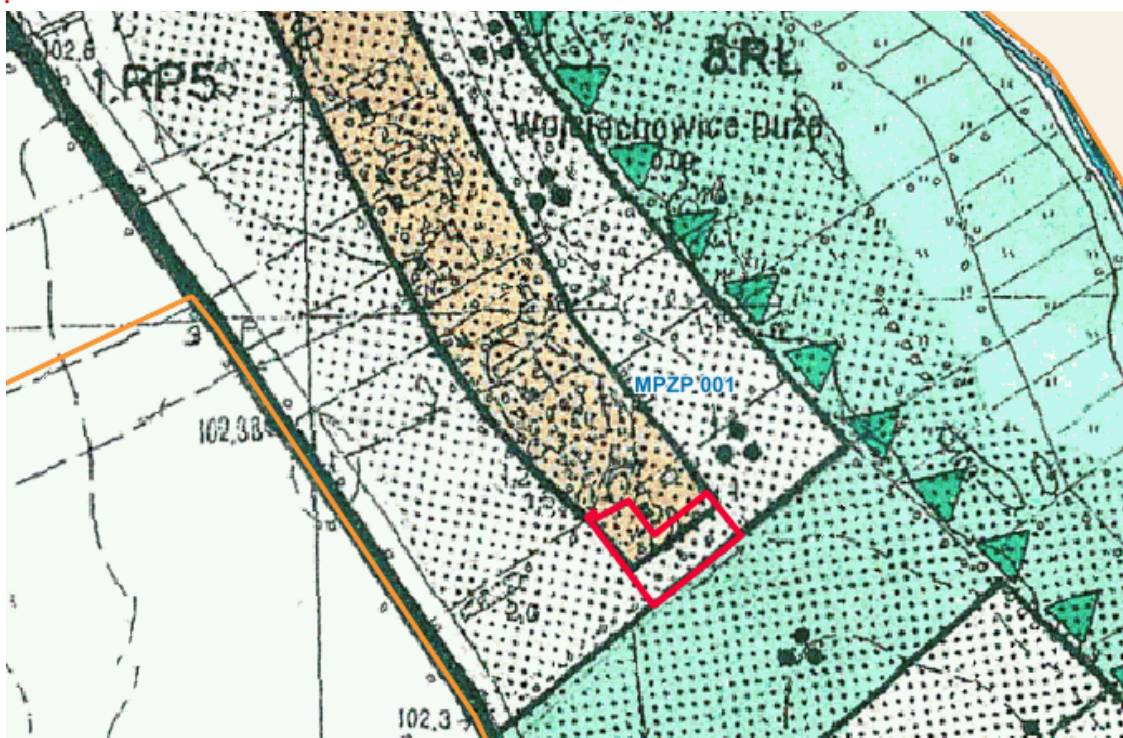
- DO ZMIANY MIEJSCOWEGO PLANU ZAGOSPODAROWANIA PRZESTRZENNEGO GMINY KRZYŻANÓW DLA CZĘŚCI DZIAŁKI O NUMERZE EWIDENCYJNYM 59/10, OBREB WOJCIECOWICE
- DO ZMIANY MIEJSCOWEGO PLANU ZAGOSPODAROWANIA PRZESTRZENNEGO GMINY KRZYŻANÓW DLA CZĘŚCI DZIAŁKI O NUMERZE EWIDENCYJNYM 52, OBREB WOJCIECOWICE

## 2) Miejskowy plan zagospodarowania przestrzennego Gminy Krzyżanów (Uchwała Nr IX/53/03 Rady Gminy Krzyżanów z dnia 28 sierpnia 2003 r.)



Fragm. miejscowego planu zagospodarowania przestrzennego gminy Krzyżanów z 2003 r. wraz z oznaczeniem granicy projektu zmiany planu miejscowego dla części dz. o nr ew. 52, ob. Wojciechowice

Obszar objęty zmianą miejscowego planu dla części działki o nr ew. 52 w obrębie Wojciechowice obejmuje tereny które w planie z 2003 r. były oznaczone jako 1.RP.8 - tereny upraw polowych.



Fragm. miejscowego planu zagospodarowania przestrzennego gminy Krzyżanów z 2003 r. wraz z oznaczeniem granicy projektu zmiany planu miejscowego dla części dz. o nr ew. 59/10, ob. Wojciechowice

- DO ZMIANY MIEJSCOWEGO PLANU ZAGOSPODAROWANIA PRZESTRZENNEGO GMINY KRZYŻANÓW DLA CZĘŚCI DZIAŁKI O NUMERZE EWIDENCYJNYM 59/10, OBRĘB WOJCIECOWICE
- DO ZMIANY MIEJSCOWEGO PLANU ZAGOSPODAROWANIA PRZESTRZENNEGO GMINY KRZYŻANÓW DLA CZĘŚCI DZIAŁKI O NUMERZE EWIDENCYJNYM 52, OBRĘB WOJCIECOWICE

Obszar objęty zmianą miejscowego planu dla części działki o nr ew. 59/10 w obrębie Wojciechowice obejmuje tereny które w planie z 2003 r. były oznaczone jako 1.RP.5 - tereny upraw polowych oraz 1.MZ.7 – tereny mieszkaniowe.

Realizacja projektów zmiany planów miejscowych dla analizowanych terenów, a tym samym realizacja założeń Studium polegała będzie na ustaleniu terenu zabudowy zagrodowej na wskazanym fragmencie działki nr 52 oraz na poszerzeniu zabudowy mieszkaniowej dla całości obszaru na działce nr 59/10. Sporządzenie zmian planów miejscowych jest wynikiem złożonych wniosków właścicieli nieruchomości a także celem zachowania zgodności z obowiązującym studium uwarunkowań i kierunków zagospodarowania przestrzennego gminy Krzyżanów.

#### **4. CHARAKTERYSTYKA I FUNKCJONOWANIE ŚRODOWISKA PRZYRODNICZEGO TERENU OBJĘTEGO PROGNOZĄ**

Mając na uwadze, iż jednym z dokumentów, na podstawie których sporządzono miejscowe plany zagospodarowania przestrzennego jak i niniejszą prognozę jest opracowanie ekofizjograficzne (dla potrzeb projektu miejscowego planu zagospodarowania), w którym dokonano szczegółowej analizy charakterystyki i funkcjonowania środowiska na terenie objętym planem - w rozdziale ujęta została jedynie synteza tych zagadnień.

##### **4.1. Położenie administracyjne i fizyczno - geograficzne**

Gmina Krzyżanów leży w północnej części województwa łódzkiego na granicy Mazowsza i Ziemi Łęczyckiej, w odległości 15 km od geometrycznego środka Polski.

Zajmuje obszar 103 km<sup>2</sup> powierzchni i dzieli się na 31 sołectw zamieszkiwanych przez 4.396 osób. Położona w niewielkiej odległości od dużych ośrodków miejskich: 65 km od Płocka, 54 km od Łodzi oraz 122 km od Warszawy.

Przez obszar gminy przebiegają ważne szlaki komunikacyjne (droga międzyregionalna nr 2 Warszawa-Poznań, droga nr 702 Kutno-Zgierz oraz autostrada A1 Północ-Południe).

Bliskość węzła kolejowego w Kutnie sprawia, że ma ona szansę rozwinąć przemysł i transport.

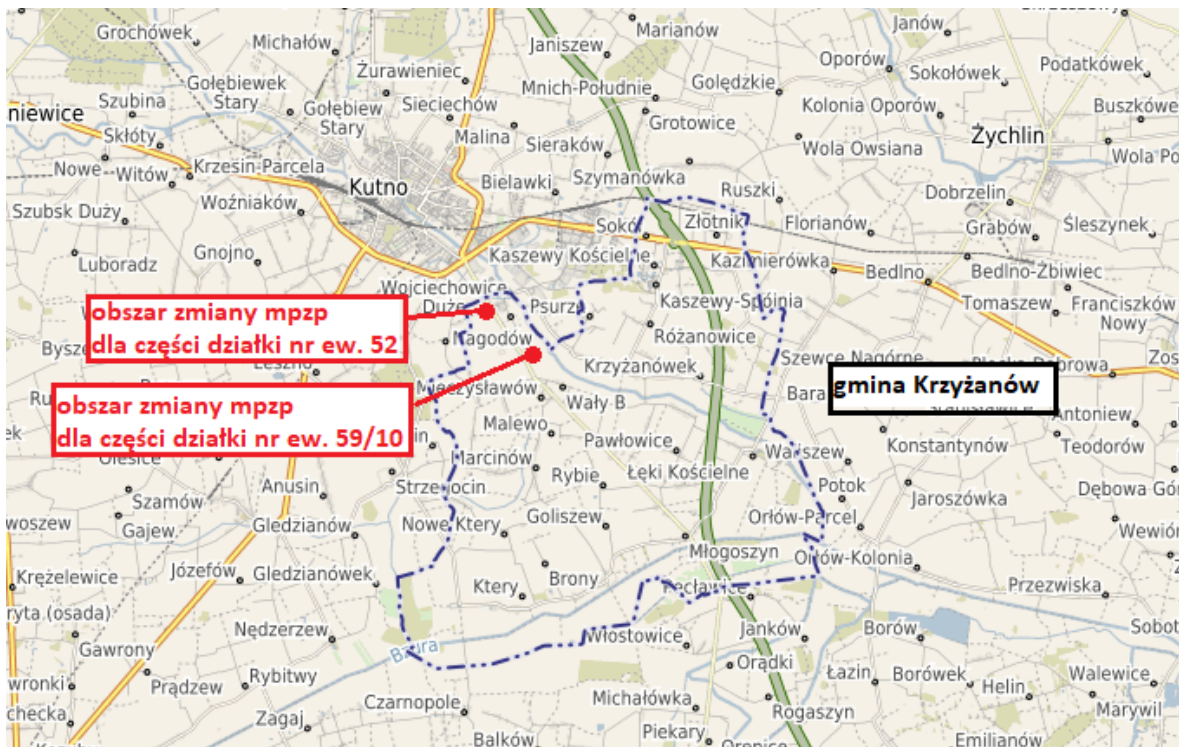
Obszary objęty projektem zmian planów miejscowych położone są w północnej części gminy Krzyżanów, w obrębie Wojciechowice.

Pierwszy obszar opracowania stanowi południowy fragment działki nr ewidencyjny 52. Powierzchnia obszaru sporządzanej zmiany planu wynosi ok. 1ha.

Drugi obszar opracowania to środkowa część działki nr ewidencyjny 59/10. Powierzchnia obszaru zmiany planu wynosi ok. 0,85 ha.

PROGNOZA ODDZIAŁYWANIA NA ŚRODOWISKO

- DO ZMIANY MIEJSCOWEGO PLANU ZAGOSPODAROWANIA PRZESTRZENNEGO GMINY KRZYŻANÓW DLA CZĘŚCI DZIAŁKI O NUMERZE EWIDENCYJNYM 59/10, OBRĘB WOJCIECHOWICE
- DO ZMIANY MIEJSCOWEGO PLANU ZAGOSPODAROWANIA PRZESTRZENNEGO GMINY KRZYŻANÓW DLA CZĘŚCI DZIAŁKI O NUMERZE EWIDENCYJNYM 52, OBRĘB WOJCIECHOWICE



Położenie obszarów zmiany mpzp na tle gminy

Źródło: [http://mapy.geoportal.gov.pl/imap/Imgp\\_2.html](http://mapy.geoportal.gov.pl/imap/Imgp_2.html)



Obszar mpzp dla części działki nr ew. 52, obręb Wojciechowice

Źródło: Źródło: [http://mapy.geoportal.gov.pl/imap/Imgp\\_2.html](http://mapy.geoportal.gov.pl/imap/Imgp_2.html)

Teren sporządzanej zmiany planu dotyczący działki nr 52 położony jest niecałe 300 m na zachód od drogi wojewódzkiej nr 702 relacji Kutno-Zgierz. Obszar zlokalizowany jest ok. 210 m od północnej granicy gminy Krzyżanów.

- DO ZMIANY MIEJSCOWEGO PLANU ZAGOSPODAROWANIA PRZESTRZENNEGO GMINY KRZYŻANÓW DLA CZĘŚCI DZIAŁKI O NUMERZE EWIDENCYJNYM 59/10, OBRĘB WOJCIECOWICE
- DO ZMIANY MIEJSCOWEGO PLANU ZAGOSPODAROWANIA PRZESTRZENNEGO GMINY KRZYŻANÓW DLA CZĘŚCI DZIAŁKI O NUMERZE EWIDENCYJNYM 52, OBRĘB WOJCIECOWICE



Obszar mpzp dla części działki nr ew. 59/10, obręb Wojciechowice

Źródło: Źródło: [http://mapy.geoportal.gov.pl/imap/lmgp\\_2.html](http://mapy.geoportal.gov.pl/imap/lmgp_2.html)

Teren zmiany mpzp, stanowiący fragment działki o nr ew. 59/10 znajduje się ok. 190 m na wschód od drogi wojewódzkiej nr 702.

Wg regionalizacji fizyczno - geograficznej Polski J. Kondrackiego, obszar gminy (a zatem obszarów objętych projektami zmian planów) położony jest w obrębie: prowincji Niż Środkowoeuropejski (nr 31), podprowincji Niziny Środkowopolskie (nr 318), makroregionu Nizina Środkowomazowiecka (nr 318.7), mezoregionu Równina Kutnowska (nr 318.71).

Mezoregion jest płaską, pochyloną ku południu równiną denudacyjną położoną na wysokości 90-100 m n.p.m. W zachodniej części równiny występują wzgórza morenowe w formie ostańców (tzw. *moreny kutnowskie*) o wysokościach dochodzących do 160 m. Głównymi ciekami wodnymi regionu są rzeki Ochnia i Słudwia (dopływy Bzury). Na terenie Równiny Kutnowskiej występują urodzajne gleby co nadaje jej charakter rolniczy.

#### 4.2. Budowa geologiczna

Gmina Krzyżanów położona jest na Równinie Kutnowskiej. Gmina leży w obrębie Antyklinorium Środkowo-Polskiego. Podłoże mezozoiczne budują wapienie, wapienie oolitowe, wapienie margliste oraz margle jury górnej. Strop tych utworów w rejonie Kaszew występuje na głębokości 60,0 m p.p.t., a w rejonie Łęk - 77,0 m p.p.t. Trzeciorzęd na obszarze gminy Krzyżanów jest reprezentowany przez iły piaszczyste oligocenu oraz mioceńskie piaski i mułki z wkładkami węgla brunatnego. Średnia miąższość utworów trzeciorzędu wynosi około 30 m, maksymalne miąższości występują w rejonie Kaszew (77 m). Brak utworów trzeciorzędu w okolicach Krzyżanowa spowodowany jest ruchami tektonicznymi i erozją na przełomie pliocenu i plejstocenu. Na całym obszarze występują gliny

- DO ZMIANY MIEJSCOWEGO PLANU ZAGOSPODAROWANIA PRZESTRZENNEGO GMINY KRZYŻANÓW DLA CZĘŚCI DZIAŁKI O NUMERZE EWIDENCYJNYM 59/10, OBREB WOJCIECOWICE
- DO ZMIANY MIEJSCOWEGO PLANU ZAGOSPODAROWANIA PRZESTRZENNEGO GMINY KRZYŻANÓW DLA CZĘŚCI DZIAŁKI O NUMERZE EWIDENCYJNYM 52, OBREB WOJCIECOWICE

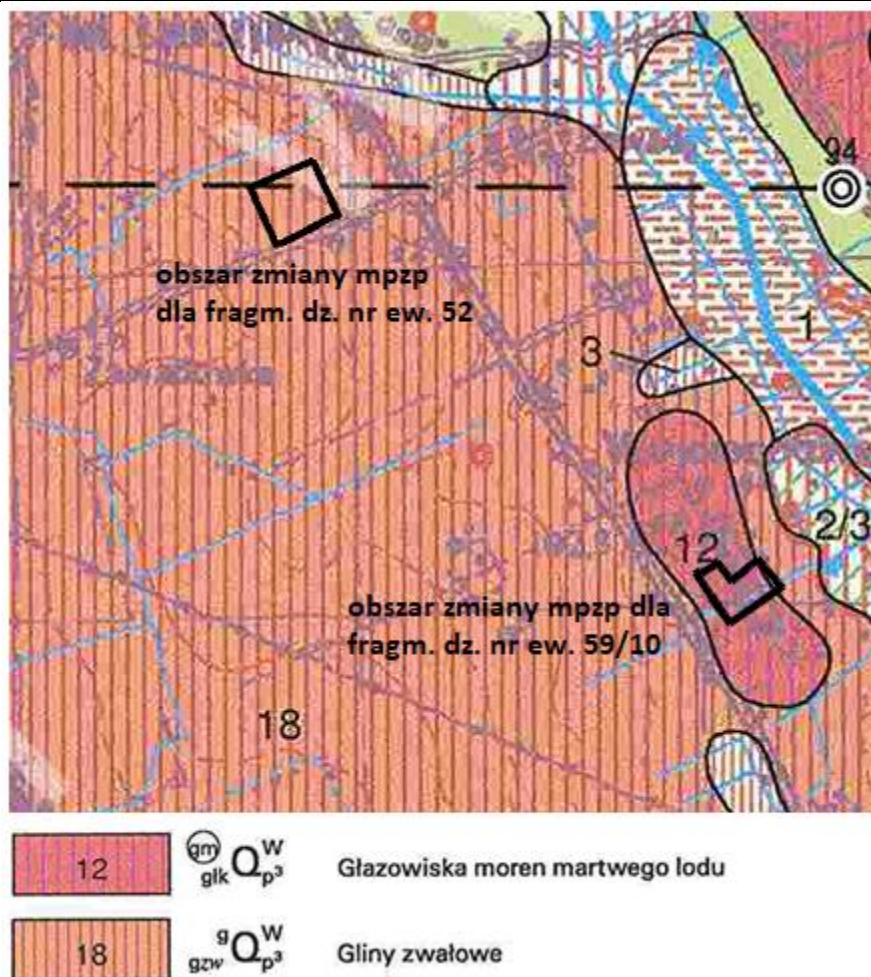
morenowe zlodowaceń południowopolskich i środkowopolskich, przedzielone piaskami i żwirami fluwiogłacjalnymi oraz łąkami i mułkami zastoiskowymi. Łąki i mułki w rejonie Kaszewa osiągają do 25 m. Miejscami spotyka się wzniesienia i pagórki morenowe, zbudowane z piasków i żwirów oraz ozy piaszczysto-żwirowe.

Gminę Krzyżanów w całości pokrywają osady czwartorzędowe. Miąższość osadów czwartorzędowych zależy od głębokości zalegania stropu powierzchni podczwartorzędowych. Dominują jednostajne równiny z lekko pofalowaną powierzchnią, stanowią je zdenudowane wysoczyzny morenowe, zbudowane z gliny zwałowej, mułków i łąk oraz utworów żwirowo-piaszczystych. Najbardziej wyróżniającą formą erozyjną są doliny Bzury i Ochni. Rzeka Bzura posiada dobrze wykształcone terasy vistuliańskie akumulacyjne, a w dnach doliny występują mułkowo-piaszczyste i torfowe osady holoceny. Do formy tej nawiązują liczne lewostronne dolinki rzeczne, wysłane również osadami vistulianu i holocenu.

Od południa granice obszaru Gminy stanowi Pradolina Warszawsko - Berlińska, z którą od północy łączy się dolina Ochni. Dolina Ochni w granicach gminy Krzyżanów została ukształtowana w plejstocenie, w warunkach klimatu peryglacjalnego. Geneza tych form jest związana z istnieniem czoła lądolodu na linii moren kutnowskich i odpływem wód roztopowych z lodowca ku zachodowi. Podczas zlodowacenia północnopolskiego Pradolina Warszawsko - Berlińską spływały wody rzek, których odpływ ku północy został zablokowany przez lądolód (Wisły, Bugu). Obecnie koryto Pradoliny jest zabagnioną i zatorfioną doliną. Na obszarze gminy oprócz wspomnianych glin zwałowych spotykamy łąki warwowe a także osady żwirowo piaszczyste form szczelinowych z okresu deglacjacji tego zlodowacenia.

Obszar opracowania, stanowiący fragment działki nr 52 w obrębie Wojciechowice zbudowany jest z glin zwałowych powstałych w okresie plejstocenu. Gliny stanowią grunty i dobrej przydatności jako podłoże budowlane.

- DO ZMIANY MIEJSCOWEGO PLANU ZAGOSPODAROWANIA PRZESTRZENNEGO GMINY KRZYŻANÓW DLA CZĘŚCI DZIAŁKI O NUMERZE EWIDENCYJNYM 59/10, OBREB WOJCIECOWICE
- DO ZMIANY MIEJSCOWEGO PLANU ZAGOSPODAROWANIA PRZESTRZENNEGO GMINY KRZYŻANÓW DLA CZĘŚCI DZIAŁKI O NUMERZE EWIDENCYJNYM 52, OBREB WOJCIECOWICE



Położenie obszarów na tle Szczegółowej Mapy Geologicznej Polski  
Źródło: <http://metadane.pgi.gov.pl>

W granicach obszarów objętych projektami zmian planów nie ma terenów górniczych ani złóż kopalin.

#### 4.3. Rzeźba powierzchni

Obszar gminy Krzyżanów charakteryzuje się nieznacznymi deniwelacjami powierzchni terenu. Maksymalne wzniesienia występują w pasie międzodolinnym (116,2 m n.p.m.) natomiast minimalne wyniesienie nad poziom morza znajduje się w dolinie rzeki Bzury, w południowo - wschodniej części gminy i wynosi 94,1 m n.p.m.

Tereny objęte opracowaniem nie posiadają urozmaiconej rzeźby powierzchni terenu, są to tereny płaskie. Rzędne terenu w obrębie obszaru zmiany mpzp na działce nr ew. 59/10 kształtują się między 101,4 m n.p.m. do 101,7 m n.p.m. W przypadku fragmentu działki nr ew. 52, dla którego sporządzana jest zmiana planu rzędne terenu wynoszą od 105,4 m n.p.m. do 105,9 m n.p.m. Wysokość zmniejsza



- DO ZMIANY MIEJSCOWEGO PLANU ZAGOSPODAROWANIA PRZESTRZENNEGO GMINY KRZYŻANÓW DLA CZĘŚCI DZIAŁKI O NUMERZE EWIDENCYJNYM 59/10, OBRĘB WOJCIECOWICE
- DO ZMIANY MIEJSCOWEGO PLANU ZAGOSPODAROWANIA PRZESTRZENNEGO GMINY KRZYŻANÓW DLA CZĘŚCI DZIAŁKI O NUMERZE EWIDENCYJNYM 52, OBRĘB WOJCIECOWICE

się w kierunku południowo-wschodnim, zgodnie z kierunkiem przepływu rzeki Ochni.

#### 4.4. Warunki klimatyczne

Klimat obszaru gminy Krzyżanów jest typowy dla całej Krainy Wielkich Dolin, a dokładniej dla Krainy Warszawskiej. Mała powierzchnia gminy wpływa na dość jednorodny charakter czynników cyrkulacji powietrza. Tą swego rodzaju monotonię wywołuje również małe zróżnicowanie powierzchni terenu. Jest to jeden z cieplejszych rejonów Polski, co przekłada się na łagodną i względnie niemroźną zimę oraz ciepłe lato. Gmina znajduje się na pograniczu wpływów dwóch głównych mas powietrza kształtujących klimat Polski. Są to napływające z zachodu masy powietrza oceanicznego i polarno-morskiego. W ciągu roku masy te kształtują pogodę w Polsce Środkowej przez około 45% całego roku. Przez pozostałą część roku przeważają masy powietrza kontynentalnego oraz polarnego. Roczna amplituda temperatur wynosi około 22°C. Średnie temperatury miesiąca najchłodniejszego - stycznia i najcieplejszego lipca wynoszą odpowiednio -3,3°C oraz +18,4°C. Lata są na ogół gorące, o czym świadczy stosunkowo duża liczba dni upalnych z maksymalną temperaturą powyżej 25°C (ok. 35 w ciągu roku). W lipcu notuje się takich dni około 10, podobnie jak w sierpniu a nawet czerwcu. Liczba dni, w których temperatura spada poniżej 0°C jest około 125 i mogą one występować w maju oraz już na początku jesieni - we wrześniu. Przebieg zmian termicznych w otoczeniu naszego obszaru jest zbliżony do ogólnych warunków panujących w centralnej Polsce. Okres wegetacyjny trwa od początku kwietnia do pierwszych dni listopada, tj. około 210-215 dni w ciągu roku. Negatywnym czynnikiem klimatotwórczym w obrębie gminy Krzyżanów, są bardzo niskie średnie sumy rocznych opadów, wynoszące zaledwie 500 mm. Po wyznaczeniu tzw. trendu rocznych sum opadów, okazało się, iż obszar gminy nie wykazuje żadnych zmian pod względem sum rocznych opadów (trend-0). Obecnie sytuacja ta ulega pogorszeniu i wspomniany trend mógł przyjąć wartość ujemną. Maksimum opadowe przypada na miesiąc lipiec, w którym spada ponad 17% całorocznej ich sumy, zaś minimum odnotowywane jest w styczniu. Niedobory opadów są skutkiem stopniowego stepowania obszaru Polski Środkowej, który to proces przejawia się między innymi w zmianie gatunkowym flory obszaru. Zjawisko to pogłębiane jest poprzez brak lasów oraz intensywną gospodarkę rolną. Pokrywa śnieżna utrzymuje się średnio przez 39 dni w roku. Zachmurzenie w ciągu roku jest zmienne i waha się od 50% we wrześniu do 80% w grudniu, co daje nam około 50 dni pogodnych oraz 130 dni pochmurnych. Na opisywanym obszarze, podobnie jak w całej niżowej Polsce, występuje duża zmienność kierunków wiatrów, wynikająca z położenia geograficznego Polski na szlakach wędrowniczych niżów przemieszczających się najczęściej z zachodu na wschód, zgodnie z prawami ogólnej cyrkulacji atmosfery w umiarkowanych szerokościach geograficznych.

Obszary opracowania zmian mpzp posiadają takie same warunki klimatyczne jak wyżej opisane dla całej gminy.

- DO ZMIANY MIEJSCOWEGO PLANU ZAGOSPODAROWANIA PRZESTRZENNEGO GMINY KRZYŻANÓW DLA CZĘŚCI DZIAŁKI O NUMERZE EWIDENCYJNYM 59/10, OBREB WOJCIECOWICE
- DO ZMIANY MIEJSCOWEGO PLANU ZAGOSPODAROWANIA PRZESTRZENNEGO GMINY KRZYŻANÓW DLA CZĘŚCI DZIAŁKI O NUMERZE EWIDENCYJNYM 52, OBREB WOJCIECOWICE

#### 4.5. Wody powierzchniowe

Współczesna sieć hydrograficzna województwa łódzkiego (a więc i gminy Krzyżanów) jest konsekwencją plejstocęńskich procesów ukształtowania rzeźby terenu, a po części również odzwierciedleniem predyspozycji mezozoicznego podłoża. Główne rzeki przebiegają na peryferiach regionu, przy czym zarówno Warta i Pilica, jak i wiele mniejszych rzek wpływa na teren województwa od południa, mając swe źródła na Wyżynie Krakowsko - Częstochowskiej. Obszarem źródłiskowym Bzury i Neru oraz ich dopływów jest Wyżyna -Łódzka

Sieć hydrograficzna woj. łódzkiego charakteryzuje się przewagą rzek małych oraz cieków, z których część jest okresowo sucha. Relatywnie największe (ale generalnie małe) zagęszczenie sieci rzecznej występuje na Równinie Łowicko-Błońskiej. Największe odpływy zwykle związane są z roztopami wiosennymi zaś odpływy najniższe są charakterystyczne dla przełomu lata i jesieni. Na terenie gminy Krzyżanów występują dwie duże doliny rzeczne: dolina Bzury i dolina Ochni wraz z rzekami, oraz kanały: Strzegociński i Południowy. Długość kanałów na terenie gminy Krzyżanów, przedstawia się następująco:

- Kanał Południowy „B” ~ 4,0 km,
- Kanał Południowy „C” - 4,8 km,
- Kanał Strzegociński -6,1 km.

Rzeka Ochnia i Kanał Strzegociński są dopływami rzeki Bzury (będącej lewostronnym dopływem rzeki Wisły).Cieki te charakteryzują się niekorzystnym rozkładem zasobów wody w ciągu roku. Występują wysokie stany wód w okresie wiosennym powodujące okresowe podtapianie przyległych łąk i pastwisk, natomiast niskie stany w okresie letnio-jesiennym powodują susze i pogłębiają deficyt wody.

Na ograniczone zasoby wód powierzchniowych wpływa znacząco charakterystyczna dla tych terenów mała ilość opadów atmosferycznych. Rzeka Bzura, za łączycą wpływa do Pradoliny Warszawsko-Berlińskiej i na całym odcinku przechodzącym przez m.in. gminę Krzyżanów jest ciekim uregulowanym. Jest ona zasilana w znaczącym stopniu wodami podziemnymi, stąd wśród rzek przepływających przez gminy powiatu kutnowskiego ma najkorzystniejsze warunki hydrologiczne. Obszar gminy Krzyżanów pozbawiony jest większych, naturalnych zbiorników wodnych. Spotyka się jedynie nieliczne, niewielkie obszarowo stawy, oraz płytkie i częściowo już zarośnięte doły potorfowe i poeksploatacyjne.

Obszar opracowania dotyczący części działki o nr ew. 52 zlokalizowany jest na obszarze JCWP nr RW2000172721892 „Dopływ z Bożej Woli”. Należy do obszaru dorzecza Wisły, regionu wodnego Środkowej Wisły. Obszar objęty zmianą mpzp dla fragmentu działki nr 59/10 położony jest natomiast w obrębie JCWP nr RW2000242721899 „Ochnia od Miłonki do ujścia”

- DO ZMIANY MIEJSCOWEGO PLANU ZAGOSPODAROWANIA PRZESTRZENNEGO GMINY KRZYŻANÓW DLA CZĘŚCI DZIAŁKI O NUMERZE EWIDENCYJNYM 59/10, OBREB WOJCIECOWICE
- DO ZMIANY MIEJSCOWEGO PLANU ZAGOSPODAROWANIA PRZESTRZENNEGO GMINY KRZYŻANÓW DLA CZĘŚCI DZIAŁKI O NUMERZE EWIDENCYJNYM 52, OBREB WOJCIECOWICE



Obszary opracowania na tle Jednolitych Części Wód Powierzchniowych  
 Źródło: opracowanie własna na podstawie: <https://polska.e-mapa.net/>

Według analizy przeprowadzonej w Planie gospodarowania wodami na obszarze dorzecza Wisły JCWP „Dopływ z Bożej Woli” o numerze RW2000172721892 oraz JCWP „Ochnia od Miłonki do ujścia” o numerze RW2000242721899 są zagrożone nieosiągnięciem celów środowiskowych, zaś ich stan został określony jako zły.

Projekty zmian miejscowych planów zagospodarowania przestrzennego nie wpłyną na pogorszenie stanu analizowanych JCWP „Dopływ z Bożej Woli” oraz „Ochnia od Miłonki do ujścia”.

Na wschód od obszarów opracowania przepływa rzeka Ochnia. Znajduje się ona w odległości ok. 500 m od obszaru opracowania w obrębie działki nr 59/10 oraz w odległości ok. 800 m od obszaru zlokalizowanego na działce nr 52. Na obszarze zmiany mpzp dla części działki nr 59/10 zlokalizowany jest rów melioracji wodnych R-L<sub>16</sub>.

Położenie i charakter sieci hydrograficznej fragmentów gminy objętych opracowaniem, decydują, iż nie występują na ich powierzchni, tereny zagrożenia powodziowego. Mapy zagrożenia powodziowego i mapy ryzyka powodziowego, sporządzone dla Regionu Wodnego Środkowej Wisły (do którego należy gmina Krzyżanów) wskazują, iż w przypadku rzeki Ochni możliwość wystąpienia powodzi dotyczy wyłącznie jej końcowego odcinka, w miejscu ujścia do Bzury (w południowej części gminy Krzyżanów).

- DO ZMIANY MIEJSCOWEGO PLANU ZAGOSPODAROWANIA PRZESTRZENNEGO GMINY KRZYŻANÓW DLA CZĘŚCI DZIAŁKI O NUMERZE EWIDENCYJNYM 59/10, OBREB WOJCIECOWICE
- DO ZMIANY MIEJSCOWEGO PLANU ZAGOSPODAROWANIA PRZESTRZENNEGO GMINY KRZYŻANÓW DLA CZĘŚCI DZIAŁKI O NUMERZE EWIDENCYJNYM 52, OBREB WOJCIECOWICE



**LEGENDA**

- granice gm. Krzyżanów
- obszar objęty zmianą mpzp
- obszar zagrożenia powodziowego

Obszar zagrożenia powodziowego na obszarze gminy Krzyżanów

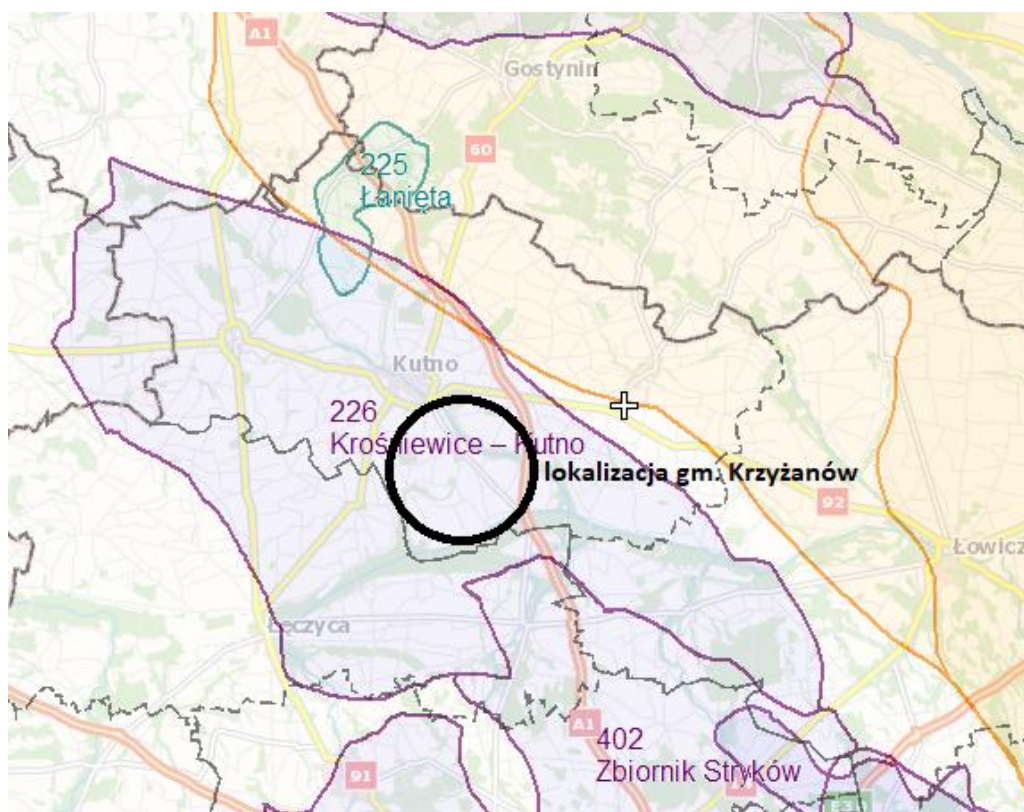
Źródło: <https://krzyzanow.e-mapa.net/>

#### 4.6. Wody podziemne

W rejonie gminy Krzyżanów istnieją trzy piętra wodonośne, a mianowicie:

- Górnojurajskie piętro - jest związane z wapieniami jury górnej.
- Trzeciorzędowe piętro wodonośne - jest związane z piaskami miocenu i pliocenu. Wraz z utworami jury górnej tworzą wspólny poziom wodonośny. Wg danych archiwalnych otwory trzeciorzędu i jury zostały nawiercone na głębokości ok. 40 - 70 m p.p.t. (trzeciorzęd) i ok. 120 m p.p.t. (jura) zwierciadło wody stabilizuje się na głębokości ok. 10,0 - 14,0 m p.p.t.(trzeciorzęd) i ok. 12,0 m p.p.t. (jura górna).
- Czwartorzędowe piętro wodonośne - występuje w postaci jednej lub trzech warstw wodonośnych związanych z piaskami przypowierzchniowymi, nadglinowymi lub śródglinowymi. Piętro to charakteryzuje się zarówno swobodnym jak i napiętym zwierciadłem wody kształtującym się na głębokościach :
  - zwierciadło swobodne na głębokości 1,0-5,0 m p.p.t.,
  - zwierciadło napięte na głębokości 9,0 - 12,0 m p.p.t.

- DO ZMIANY MIEJSCOWEGO PLANU ZAGOSPODAROWANIA PRZESTRZENNEGO GMINY KRZYŻANÓW DLA CZĘŚCI DZIAŁKI O NUMERZE EWIDENCYJNYM 59/10, OBRĘB WOJCIECOWICE
- DO ZMIANY MIEJSCOWEGO PLANU ZAGOSPODAROWANIA PRZESTRZENNEGO GMINY KRZYŻANÓW DLA CZĘŚCI DZIAŁKI O NUMERZE EWIDENCYJNYM 52, OBRĘB WOJCIECOWICE



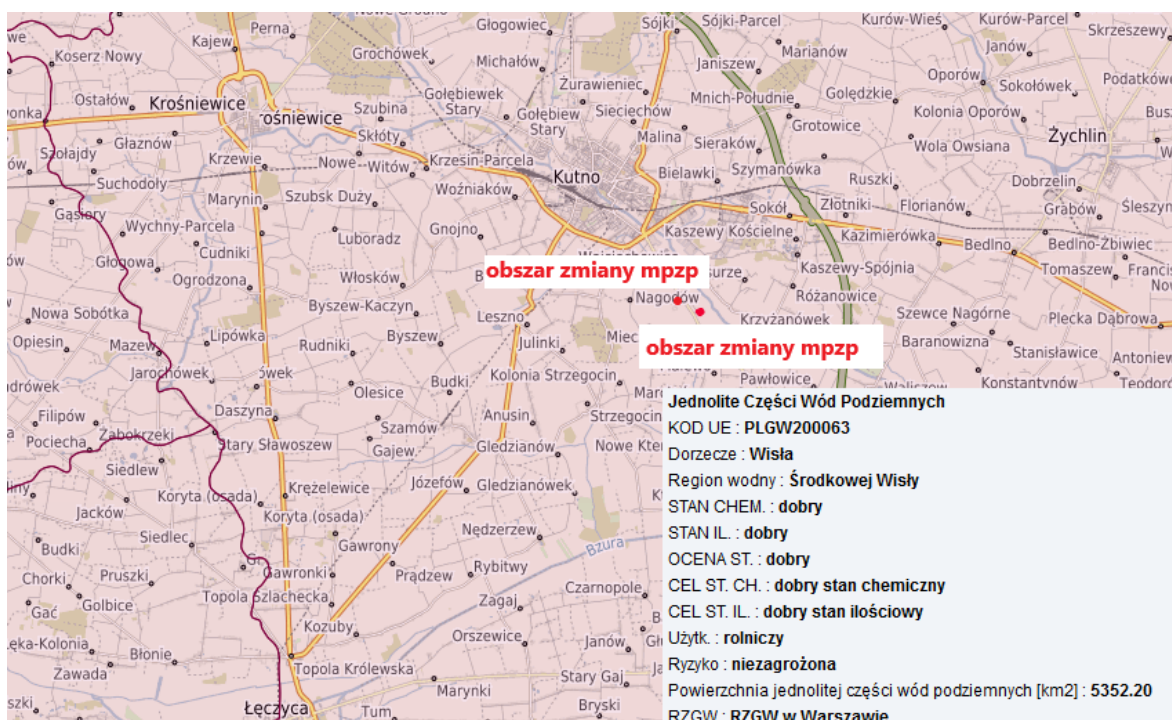
Gmina Krzyżanów tle GZWP

Źródło: <http://epsh.pgi.gov.pl/epsh/>

Cały obszar gminy Krzyżanów (zatem również obszary zmiany mpzp) leży w zasięgu górno jurajskiego Głównego Zbiornika Wód Podziemnych nr 226Krośniewice - Kutno. W centralnej części gminy przebiega obszar najwyższej Ochrony (ONO). Na obszarach ochronnych zbiorników obowiązują ograniczenia w zagospodarowaniu, regulowane przez przepisy odrębne. W obszarach objętych zmianami planów nie występują udokumentowane ujęcia wód podziemnych.

Cała gmina Krzyżanów (a zatem również obszary, dla których sporządza się zmiany mpzp) znajduje się na obszarze jednolitych wód podziemnych o nr GW200063.

- DO ZMIANY MIEJSCOWEGO PLANU ZAGOSPODAROWANIA PRZESTRZENNEGO GMINY KRZYŻANÓW DLA CZĘŚCI DZIAŁKI O NUMERZE EWIDENCYJNYM 59/10, OBREB WOJCIECOWICE
- DO ZMIANY MIEJSCOWEGO PLANU ZAGOSPODAROWANIA PRZESTRZENNEGO GMINY KRZYŻANÓW DLA CZĘŚCI DZIAŁKI O NUMERZE EWIDENCYJNYM 52, OBREB WOJCIECOWICE



Obszary opracowania na tle JCWPd

Źródło: Opracowanie własne na <https://polska.e-mapa.net/>

Główne cele środowiskowe zawarte w planie gospodarowania wodami, które muszą być realizowane to:

- zapobieganie dopływowi lub ograniczenia dopływu zanieczyszczeń do wód podziemnych,
- zapobieganie pogarszaniu się stanu części wód podziemnych,
- zapewnienie równowagi pomiędzy poborem a zasilaniem wód podziemnych.

Według aktualnego Planu gospodarowania wodami JCWPd o numerze GW200084 posiada dobry stan chemiczny i ilościowy. Nie jest również zagrożona ryzykiem nieosiągnięcia celów środowiskowych.

Projekty zmiany planu nie wpłyną na stan analizowanej JCWPd.

#### 4.7. Gleby

O charakterze pokrywy glebowej w znacznym stopniu decydują utwory powierzchniowe. Na terenie gminy występują gleby powstałe głównie z osadów gliniastych, piasków wodno - lodowcowych oraz pyłowych. Gleby gminy charakteryzują się wysokimi wskaźnikami bonitacyjnymi. Głównie są to gleby pseudobielicowe wytworzone z glin morenowych lekkich, piasków słabogliniastych oraz utworów pylastych. Dużo jest też gleb brunatnych właściwych oraz wylugowanych, wytworzonych z piasków słabogliniastych i gliniastych oraz

- DO ZMIANY MIEJSCOWEGO PLANU ZAGOSPODAROWANIA PRZESTRZENNEGO GMINY KRZYŻANÓW DLA CZĘŚCI DZIAŁKI O NUMERZE EWIDENCYJNYM 59/10, OBRĘB WOJCIECOWICE
- DO ZMIANY MIEJSCOWEGO PLANU ZAGOSPODAROWANIA PRZESTRZENNEGO GMINY KRZYŻANÓW DLA CZĘŚCI DZIAŁKI O NUMERZE EWIDENCYJNYM 52, OBRĘB WOJCIECOWICE

utworów pylastych. W dolinach rzek występują gleby hydromorficzne powstałe z torfów.

Obszar opracowania znajduje się na terenie zbudowanym z glin zwałowych. Stanowią one skały macierzyste głównie do powstania gleb pseudobielicowych.

Na obszar opracowania w części działki nr ew. 59/10 składają się gleby IV i V klasy bonitacyjnej. Na fragmencie działki nr ew. 52, dla której sporządzana jest zmiana planu występują zaś gleby III i IV klasy bonitacyjnej.

Gleby klas IIIa i IIIb, których występowanie stwierdzono na analizowanym terenie stanowią gleby chronione przed zmianą przeznaczenia na cele nierolnicze na podstawie ustawy o ochronie gruntów rolnych i leśnych.

W projekcie zmiany miejscowego planu zagospodarowania przestrzennego dla części działki nr ew. 52 w obrębie Wojciechowice wyznaczono tereny przeznaczone pod zabudowę zagrodową. Dla zabudowy zagrodowej w myśl ustawy o ochronie gruntów rolnych i leśnych nie jest wymagane uzyskanie zgody na zmianę przeznaczenia gruntów rolnych na cele nierolnicze.

#### 4.8. Szata roślinna i świat zwierzęcy

Tereny leśne i zadrzewienia na terenie gminy zajmują około 2,9 % powierzchni. Cały teren gminy Krzyżanów charakteryzuje się brakiem skupisk leśnych, pojawiają się one sporadycznie w obrębie Bzury i Ochni, drzewa pojawiają w krajobrazie głównie w formie zieleni śródpolnej oraz wzdłuż cieków wodnych. Tereny leśne i zadrzewienia towarzyszące dolinom rzeczonym, są to lasy w przewadze liściaste grabowo-lipowo-dębowe z niewielką domieszką drzew iglastych. Wzdłuż cieków wodnych występują również łągi olszowe z wiązami oraz wierzbami. Licznie występują zadrzewienia śródpolne a także zadrzewienia wzdłuż układu komunikacyjnego. Ważne miejsce w strukturze roślinnej gminy stanowią stare zabytkowe parki, a także bogata roślinność wodno-torfowiskowa związana z odcinkiem pradoliny nad Bzurą (z występującymi rzadkimi gatunkami bagiennej flory).

Na obszarach, dla których sporządzane są zmiany miejscowych planów nie występuje szata roślinna. Ze względu na to, iż analizowane tereny obecnie funkcjonują jako użytki rolne ich roślinność stanowią wyłącznie gatunki uprawne.

#### Świat zwierzęcy

Najważniejszy element środowiska przyrodniczego gminy Krzyżanów stanowi dolina Bzury, która jest jednocześnie miejscem lęgowym dla ptactwa wodno-błotnego: kaczki krzyżówki, cyraneczki, batalion bojownik, bekas krzyk, żuraw zwyczajny, łabędź niemy. Na terenach rolnych otwartych występują kuropatwy, bażanty oraz liczne gryzonie, zające. W dolinie Bzury spotkać można także dziką i sarnę.

Obszary, dla których sporządzane są zmiany miejscowych planów stanowią obecnie tereny rolne. Pola uprawne stanowią również główne otoczenie analizowanych

- DO ZMIANY MIEJSCOWEGO PLANU ZAGOSPODAROWANIA PRZESTRZENNEGO GMINY KRZYŻANÓW DLA CZĘŚCI DZIAŁKI O NUMERZE EWIDENCYJNYM 59/10, OBRĘB WOJCIECOWICE
- DO ZMIANY MIEJSCOWEGO PLANU ZAGOSPODAROWANIA PRZESTRZENNEGO GMINY KRZYŻANÓW DLA CZĘŚCI DZIAŁKI O NUMERZE EWIDENCYJNYM 52, OBRĘB WOJCIECOWICE

obszarów, toteż najczęściej spotykanymi gatunkami są zające oraz gryzonie. Można spotkać również migrujące dziki i sarny. W ekosystemach pól uprawnych i ugorów gnieźdzą się m.in. skowronek, potrzuszcz, trznadel, kuropatwa, pliszka żółta i świergotek polny.

### **Powiązania przyrodnicze z otoczeniem**

Gmina Krzyżanów przylega do obszarów systemu krajowej sieci ekologicznej ECONET POLSKA. Obszar gminy położony jest pomiędzy obszarem węzłowym o znaczeniu międzynarodowym 19M (Obszar Doliny Środkowej Warty) i obszarem węzłowym o znaczeniu krajowym 7K (Obszar Pojezierza Gostynińskiego) oraz korytarzami ekologicznymi tych samych rang. W granicach gminy nie znajdują się tereny objęte wyższą formą ochrony takie jak parki narodowe czy też parki krajobrazowe, mogące mieć swoją kontynuację poza granicami gminy.

Jedyną formą powiązania przyrodniczego z otoczeniem jest obszar chronionego krajobrazu Pradoliny Warszawsko-Berlińskiej. Znajduje się on w południowej części gminy obejmując dolinę Bzury, fragment doliny Ochni. Obszar pradoliny leży w granicach korytarza ekologicznego o znaczeniu krajowym, który łączy się z obszarem węzłowym o znaczeniu międzynarodowym (Obszar Doliny Środkowej Warty). Bardzo cenne w pradolinie jest położenie bagienne, torfowe oraz podmokłe łąki. Z obszarem pradoliny łączy się korytarz ekologiczny o znaczeniu regionalnym, który stanowi dolina Ochni, oraz łącznik ekologiczny (Kanał Strzegociński). W dolinie Ochni projektowany jest Obszar Chronionego Krajobrazu Ochni i Głogowianki.

Ochnia przepływa w odległości 500-800 od terenów stanowiących obszary zmian mpzp. Dodatkowo, analizowane obszary otaczają otwarte tereny użytkowane rolniczo, które jako półnaturalne obszary również stanowią ciągi przyrodnicze, związane są z migracjami zwierząt.

### **Ochrona gatunkowa**

W związku z istniejącymi powiązaniem przyrodniczymi analizowanych terenów z obszarami o wysokim stopniu naturalności, należącym do form ochrony przyrody (OChK „Pradolina Warszawsko-Berlińska”, obszary Natura 2000) oraz z uwagi na naturalne migracje roślin i zwierząt istnieje niewielkie prawdopodobieństwo wystąpienia cennych gatunków roślin i zwierząt, charakterystycznych dla powyższych obszarów w tym osobników gatunków chronionych w rozumieniu następujących przepisów:

- Rozporządzenie Ministra Środowiska z dnia 13 kwietnia 2010 r. w sprawie siedlisk przyrodniczych oraz gatunków będących przedmiotem zainteresowania Wspólnoty, a także kryteriów wyboru obszarów kwalifikujących się do uznania lub wyznaczenia jako obszary Natura 2000,
- Rozporządzenie Ministra Środowiska z dnia 9 października 2014 r. w sprawie ochrony gatunkowej roślin,
- Rozporządzenie Ministra Środowiska z dnia 16 grudnia 2016 r. w sprawie ochrony gatunkowej zwierząt,



- DO ZMIANY MIEJSCOWEGO PLANU ZAGOSPODAROWANIA PRZESTRZENNEGO GMINY KRZYŻANÓW DLA CZĘŚCI DZIAŁKI O NUMERZE EWIDENCYJNYM 59/10, OBRĘB WOJCIECOWICE
  - DO ZMIANY MIEJSCOWEGO PLANU ZAGOSPODAROWANIA PRZESTRZENNEGO GMINY KRZYŻANÓW DLA CZĘŚCI DZIAŁKI O NUMERZE EWIDENCYJNYM 52, OBRĘB WOJCIECOWICE
- 
- *Rozporządzenie Ministra Środowiska z dnia 14 października 2014 r. w sprawie ochrony gatunkowej grzybów.*

#### 4.9. Dziedzictwo i zasoby kulturowe

Na obszarach objętych zmianami planów nie występują obiekty wpisane do rejestru zabytków ani gminnej ewidencji zabytków.

Na omawianych terenach nie znajdują się również stanowiska archeologiczne wraz ze strefami ochrony archeologicznej.

### 5. POTENCJALNE ZMIANY STANU ŚRODOWISKA W PRZYPADKU BRAKU REALIZACJI ZAŁOŻEŃ PLANU

Rada Gminy podjęła uchwałę w sprawie przystąpienia do sporządzenia:

- zmiany miejscowego planu zagospodarowania przestrzennego gminy Krzyżanów dla części działki o nr ewidencyjnym 52, obręb Wojciechowice,
- zmiany miejscowego planu zagospodarowania przestrzennego gminy Krzyżanów dla części działki o nr ewidencyjnym 59/10, obręb Wojciechowice.

Przedmiotem ustaleń planu dla działki nr 52 jest ustalenie terenów zabudowy zagrodowej we wskazanej części działki. Obszar funkcjonował dotychczas wyłącznie jako tereny upraw polowych. Przedmiotem ustaleń planu dla fragmentu działki nr 59/10 jest zaś rozszerzenie terenów zabudowy mieszkaniowej jednorodzinnej, zlokalizowanych obecnie jedynie w północnej części obszaru. Planowany sposób zagospodarowania analizowanych terenów jest zgodny ze zmianą studium uwarunkowań i kierunków zagospodarowania przestrzennego gminy Krzyżanów.

Brak podjęcia zmian miejscowych planów dla tych terenów nie skutkowałby pogorszeniem się stanu środowiska. Ustalenia zawarte w projektowanych dokumentach regulują jednak kwestie ochronne związane z ochroną środowiska. Brak ustaleń dotyczących elementów przyrodniczych, krajobrazowych, o których mowa w ustawie z dnia 27 marca 2003 roku o planowaniu i zagospodarowaniu przestrzennym mogłoby powodować brak respektowania m.in. zapisów dot. ochrony elementów środowiska przy realizowaniu zabudowy tego terenu.

### 6. STAN ŚRODOWISKA PRZYRODNICZEGO

Na obszarze gminy Krzyżanów stan środowiska przyrodniczego uległ zmianom antropogenicznym związanym głównie przez intensyfikację produkcji rolniczej i melioracji terenów podmokłych. Wpływ na stan środowiska przyrodniczego wywiera również sąsiadująca z gminą aglomeracja miejska Kutna. Podstawowym rodzajem zagrożeń środowiska w gminie są zagrożenia o charakterze antropogenicznym.

- DO ZMIANY MIEJSCOWEGO PLANU ZAGOSPODAROWANIA PRZESTRZENNEGO GMINY KRZYŻANÓW DLA CZĘŚCI DZIAŁKI O NUMERZE EWIDENCYJNYM 59/10, OBREB WOJCIECOWICE
- DO ZMIANY MIEJSCOWEGO PLANU ZAGOSPODAROWANIA PRZESTRZENNEGO GMINY KRZYŻANÓW DLA CZĘŚCI DZIAŁKI O NUMERZE EWIDENCYJNYM 52, OBREB WOJCIECOWICE

## 6.1. Zanieczyszczenie wód powierzchniowych i podziemnych

Na terenie gminy znajdują się dwa duże ciek wodne: rzeka Bzura i rzeka Ochnia. Przez południową część gminy przepływa rzeka Bzura wraz z dopływami: Pęcławką i Moszczenicą oraz licznymi kanałami, z północnego-zachodu na południowy-wschód przepływa Ochnia z dopływami. W zachodniej części gminy znajduje się Kanał Strzegociński, który jest dopływem Bzury. Bzura to rzeka uregulowana, a cała jej dolina jest zmeliorowana, występują też liczne kanały stanowiące uzupełnienie systemu nawadniania doliny. Obie największe rzeki prowadzą wody zanieczyszczone, nieodpowiadające wszelkim normom. Wymagana klasa czystości rzek powinna odpowiadać III klasie czystości. Wskaźnikami, które najczęściej przekraczały poziom wymaganych klas czystości w obu rzekach były: azot, fosfor ogólny i miano Coli. Na taki stan jakości wód miały wpływ zanieczyszczenia spływające z miast i osiedli oraz nawożenie mineralne i organiczne pól.

Poza intensyfikacją rolnictwa, w gminie Krzyżanów przyczyną zanieczyszczeń wód jest nieuregulowana gospodarka ściekowa. Ścieki z terenu gminy trafiają do dwóch zmodernizowanych oczyszczalni w m. Łęki Kościelne i Ktery i Grupowej Oczyszczalni Ścieków w Kutnie. Przepustowość każdej z nich wynosi  $Q=24m^3/d$ .

Gmina Krzyżanów jest zwodociągowana w 95,5%. Występuje nie do końca pełny system kanalizacji sanitarnej. Gmina posiada sieć kanalizacyjną o długości 1,1 km. Według Banku Danych Lokalnych, w 2018 roku z kanalizacji sanitarnej w gm. Krzyżanów korzystało jedynie 11,3% mieszkańców. Oznacza to iż występuje ogromna dysproporcja systemu kanalizacyjnego wobec systemów wodociągowych. Gospodarstwa odprowadzają nieczystości do nieszczelnych szamb i dołów chłonnych oraz czasami bezpośrednio do wód płynących bądź do gruntu. Mała ilość oczyszczalni ścieków i mała długość sieci kanalizacyjnej jest przyczyną pogarszającego się stanu wód.

WIOŚ w Łodzi w latach 2011-2016 przeprowadził badania na podstawie których dokonano oceny stanu jakości wód powierzchniowych. Punkt pomiarowo-kontrolny w ramach JCWP „Ochnia od Miłonki do ujścia” znajdował się poza granicami terenu zmiany mpzp. Dla powyższej JCWP (w punkcie kontrolnym Ochnia – Łęki Kościelne).

Dla JCWP „Ochnia od Miłonki do ujścia” (ppk. Ochnia – Łęki Kościelne):

- Klasa elementów biologicznych- IV,
- Klasa elementów fizykochemicznych – II (z tendencją wzrostową),
- Klasa elementów fizykochemicznych (specyficzne zanieczyszczenia syntetyczne i niesyntetyczne) – II,
- **KLASA JAKOŚCI WÓD – IV,**
- **STAN / POTENCJAŁ EKOLOGICZNY- zły**
- **STAN CHEMICZNY- poniżej dobrego,**

- DO ZMIANY MIEJSCOWEGO PLANU ZAGOSPODAROWANIA PRZESTRZENNEGO GMINY KRZYŻANÓW DLA CZĘŚCI DZIAŁKI O NUMERZE EWIDENCYJNYM 59/10, OBRĘB WOJCIECOWICE
- DO ZMIANY MIEJSCOWEGO PLANU ZAGOSPODAROWANIA PRZESTRZENNEGO GMINY KRZYŻANÓW DLA CZĘŚCI DZIAŁKI O NUMERZE EWIDENCYJNYM 52, OBRĘB WOJCIECOWICE

---

- **STAN WÓD- zły.**

W ramach JCWP „Dopływ z Bożej Woli”, w obrębie której zlokalizowany jest drugi analizowany obszar w latach 2011-2016 WIOŚ nie był poddany powyższym badaniom jakości wód.

Wskazane jest podjęcie wszelkich działań mających na względzie ochronę wód, a przede wszystkim nie pogarszanie ich obecnego stanu.

W celu ochrony wód powierzchniowych przed zanieczyszczeniami, wprowadzanie ścieków do wód powierzchniowych musi uwzględniać konieczność zaniechania lub stopniowego eliminowania emisji do wód powierzchniowych substancji szczególnie szkodliwych dla środowiska wodnego.

Wprowadzanie ścieków do wód powierzchniowych nie może wpływać na elementy stanu fizykochemicznego i biologicznego wód w żadnej jednolitej części wód powierzchniowych.

Wprowadzanie ścieków (z wyłączeniem wód opadowych i roztopowych) o stanie gorszym od dobrego wymaga zastosowania najlepszych dostępnych technik gwarantujących minimalizację stężeń substancji zanieczyszczających w ściekach odprowadzanych do tych wód.

Do najważniejszych zadań należy zatem ustalenie właściwej gospodarki wodno-ściekowej. Ważne jest jak najszybsze skanalizowanie obszarów, nie objętych siecią kanalizacyjną oraz natychmiastowe podłączenie wszystkich działek zabudowanych do sieci kanalizacyjnej i likwidacja zbiorników bezodpływowych.

Wprowadzanie ścieków z własnego gospodarstwa domowego lub rolnego do ziemi powinno zostać ograniczone (w granicach działki stanowiącej własność wprowadzającego, z indywidualnych systemów oczyszczania ścieków), dopuszczając tylko zrzuty z tych systemów, dla których zapewniona jest możliwość kontroli parametrów jakościowych warunkujących możliwość ich odprowadzania. Każdy indywidualny system oczyszczania ścieków musi być wyposażony w stałe i dostępne miejsca poboru próbek ścieków nieoczyszczonych dopływających do instalacji oraz odprowadzanych z niej do ziemi bezpośrednio po oczyszczeniu.

### **Wody podziemne**

Brak pełnego systemu kanalizacyjnego w gminie oraz pełnego systemu unieszkodliwiania odpadów, skutkuje również bezpośrednim zagrożeniem wód podziemnych.

Obszary szczególnie narażone na zanieczyszczenie wód gruntowych i możliwość szybkiego rozprzestrzeniania się zanieczyszczeń na obszary przyległe związane są z płytkim zaleganiem utworów nieprzepuszczalnych (szybki spływ wód gruntowych po stropie utworów nieprzepuszczalnych). Stan wód wykazuje duży stopień uzależnienia od działalności człowieka. Na terenie gminy nie stwierdza się jednak stref silnie zdrenowanych, gdzie nastąpiło znaczne obniżenie się zwierciadła wód podziemnych. Decydującymi źródłami zanieczyszczeń jest działalność rolnicza, w tym zagrody gospodarskie wyposażone w obiekty inwentarskie (niewłaściwe stosowanie nawozów naturalnych), a także płyty gnojowe, szamba i śmietniki.

- DO ZMIANY MIEJSCOWEGO PLANU ZAGOSPODAROWANIA PRZESTRZENNEGO GMINY KRZYŻANÓW DLA CZĘŚCI DZIAŁKI O NUMERZE EWIDENCYJNYM 59/10, OBRĘB WOJCIECOWICE
- DO ZMIANY MIEJSCOWEGO PLANU ZAGOSPODAROWANIA PRZESTRZENNEGO GMINY KRZYŻANÓW DLA CZĘŚCI DZIAŁKI O NUMERZE EWIDENCYJNYM 52, OBRĘB WOJCIECOWICE

Ponadto dodatkowym źródłem zagrożenia jest chemikalizacja rolnictwa (w tym stosowanie nawozów mineralnych i chemicznych środków ochrony roślin).

Wysoka dysproporcja między stopniem rozwoju sieci kanalizacyjnej i wodociągowej powoduje, iż istnieje poważne zagrożenie zanieczyszczenia wód podziemnych ściekami odprowadzanymi bezpośrednio do gruntu, infiltrujące do wód podziemnych.

Na terenie gminy Krzyżanów wody podziemne są I, II i III klasy czystości. Na podstawie oceny stanu JCWPd w *Planie Gospodarowania Wodami na obszarze dorzecza Wisły* dla wyżej wymienionego JCWPd nie występuje zagrożenie nieosiągnięcia celów środowiskowych. Stan ilościowy i chemiczny ocenia się jako dobry.

Prowadzone w 2016 roku przez Państwowy Instytut Geologiczny - Państwowy Instytut Badawczy badania w ramach realizacji projektu *Monitoring stanu chemicznego oraz ocena stanu jednolitych części wód podziemnych w dorzeczach w latach 2015-2018* wskazują, że dla JCWPd-63 nie występują przekroczenia dopuszczalnych stężeń wskaźników fizyko-chemicznych. Dla powyższej JCWPd przyznano ogólną ocenę stanu jakości wód – dobrą.

Wody podziemne JCWPd 63 występujące na terenie gminy Krzyżanów w 2016 roku, zaklasyfikowane zostały do I klasy. Wcześniej badania dla tego ppk. zostały wykonane w 2013 r., gdzie również posiadały I klasę jakości. Monitoring wód podziemnych wykonywany przez WIOŚ określił stan chemiczny JCWPd wg starego podziału (w 2012 oraz 2010 roku) jako dobry. Można więc stwierdzić, że dobry stan wód utrzymuje się od wielu lat. Występujące wody podziemne wymagają standardowego uzdatniania z uwagi zawartości podwyższonych ilości manganu i żelaza.

STAN CHEMICZNY					
Test C.1 - Ogólna ocena stanu chemicznego	Test C.2 - ingresja i ascenzja	Test C.3 - Ochrona ekosystemów lądowych zależnych od wód podziemnych	Test C.4 - Ochrona wód powierzchniowych	Test C.5 - Ochrona wód przeznaczonych do spożycia przez ludzi	OCENA STANU CHEMICZNEGO
dobry DW	dobry NW	b.d.	dobry NW	dobry NW	dobry DW

STAN ILOŚCIOWY					OGÓLNA OCENA STANU
Test I.1 - Bilans wodny	Test I.2 - ingresja i ascenzja	Test I.3 - Ochrona ekosystemów lądowych zależnych od wód podziemnych	Test I.4 - Ochrona wód powierzchniowych	OCENA STANU ILOŚCIOWEGO	
dobry DW	dobry DW	dobry DW	b.d.	dobry DW	dobry DW

Analiza stanu JCWPd na 2016 rok

Źródło: „Monitoring stanu chemicznego oraz ocena stanu jednolitych części wód podziemnych w dorzeczach w latach 2015–2018”

- DO ZMIANY MIEJSCOWEGO PLANU ZAGOSPODAROWANIA PRZESTRZENNEGO GMINY KRZYŻANÓW DLA CZĘŚCI DZIAŁKI O NUMERZE EWIDENCYJNYM 59/10, OBRĘB WOJCIECOWICE
- DO ZMIANY MIEJSCOWEGO PLANU ZAGOSPODAROWANIA PRZESTRZENNEGO GMINY KRZYŻANÓW DLA CZĘŚCI DZIAŁKI O NUMERZE EWIDENCYJNYM 52, OBRĘB WOJCIECOWICE

## 6.2. Stan zanieczyszczenia powietrza

Na stan zanieczyszczenia powietrza najczęściej wpływ mają trzy czynniki: emisja powierzchniowa, emisja komunikacyjna oraz warunki meteorologiczne. Głównymi zanieczyszczeniami pochodzącymi z komunikacji są tlenek węgla, tlenek azotu, węglowodory, ołów, pył pochodzenia naturalnego, przemysłowego i komunikacyjnego. Zanieczyszczenia pyłowe stanowią obecnie jedno z największych zagrożeń dla zdrowia ludności i środowiska.

Roczna ocena jakości powietrza za 2016 r. została wykonana w oparciu o układ stref, określony w *Rozporządzeniu Ministra Środowiska z dnia 6 marca 2008 r. w sprawie stref*.

Ocenę wykonano według kryteriów dotyczących ochrony zdrowia oraz kryteriów określonych w celu ochrony roślin.

Według rocznej oceny jakości powietrza przeprowadzonej przez WIOŚ w roku 2016, gmina Krzyżanów zaliczona została do strefy łódzkiej.

Strefę, scharakteryzowano ze względu na: SO<sub>2</sub>, NO<sub>2</sub>, PM10, CO, benzen, ołów, arsen, nikiel, kadm i benzo/a/piren.

Wynikowe klasy dla poszczególnych zanieczyszczeń, uzyskane w ocenie rocznej za 2016 r. dokonanej w oparciu o kryteria ustanowione w celu ochrony zdrowia przedstawiały się następująco:

Tabela. Ocena zanieczyszczeń w oparciu o kryteria ustanowione w celu ochrony zdrowia:

Lp.	Nazwa strefy	Kod strefy	Symbol klasy wynikowej dla poszczególnych zanieczyszczeń dla obszaru całej strefy													
			SO <sub>2</sub>	NO <sub>2</sub>	CO	C <sub>6</sub> H <sub>6</sub>	PM10	PM2,5	PM10	Pb	As	Cd	Ni	B(a)P	O <sub>3</sub>	O <sub>3</sub>
1.	strefa łódzka	PL1002	A	A	A	A	C	C	C	A	A	A	A	C	A	D2

*Źródło: Wynikowe klasy dla poszczególnych zanieczyszczeń, uzyskane w ocenie rocznej za 2016 r. dokonanej w oparciu o kryteria ustanowione w celu ochrony zdrowia i roślin, WIOŚ*

Objaśnienie:

klasa A - poziom stężeń zanieczyszczenia nie przekraczający wartości dopuszczalnej

klasa C - poziom stężeń zanieczyszczenia powyżej poziomu dopuszczalnego

D2-dążenie do osiągnięcia poziomu celu długoterminowego do 2020 r.

- DO ZMIANY MIEJSCOWEGO PLANU ZAGOSPODAROWANIA PRZESTRZENNEGO GMINY KRZYŻANÓW DLA CZĘŚCI DZIAŁKI O NUMERZE EWIDENCYJNYM 59/10, OBRĘB WOJCIECOWICE
- DO ZMIANY MIEJSCOWEGO PLANU ZAGOSPODAROWANIA PRZESTRZENNEGO GMINY KRZYŻANÓW DLA CZĘŚCI DZIAŁKI O NUMERZE EWIDENCYJNYM 52, OBRĘB WOJCIECOWICE

Wynikowe klasy dla poszczególnych zanieczyszczeń, uzyskane w ocenie rocznej za 2016 r. dokonanej w oparciu o kryteria ustanowione w celu ochrony roślin, przedstawiały się następująco:

Tabela. Ocena zanieczyszczeń w oparciu o kryteria ustanowione w celu ochrony roślin:

Lp.	Nazwa strefy	Kod strefy	Symbol klasy wynikowej dla poszczególnych zanieczyszczeń w strefie			
			SO <sub>2</sub>	NO <sub>x</sub>	O <sub>3</sub> (AOT40)	
					poziom docelowy	poziom celu długoterminowego
1	strefa łódzka	PL1002	A	A	A	D2

Źródło: Wynikowe klasy dla poszczególnych zanieczyszczeń, uzyskane w ocenie rocznej za 2016 r. dokonanej w oparciu o kryteria ustanowione w celu ochrony zdrowia i roślin, WIOŚ

Objaśnienie:

klasa A - poziom stężeń zanieczyszczenia nie przekraczający wartości dopuszczalnej

klasa C - poziom stężeń zanieczyszczenia powyżej poziomu dopuszczalnego

D2-dążenie do osiągnięcia poziomu celu długoterminowego do 2020 r.

Ze względu na kryterium ochrony roślin przeprowadzona ocena nie wykazała przekroczeń dopuszczalnych stężeń powyższych substancji w powietrzu atmosferycznym.

W gminie Krzyżanów nie ma przemysłu ciężkiego i większych przemysłowych źródeł zanieczyszczenia powietrza. Główna emisja toksycznych substancji odbywa się z lokalnych kotłowni i pieców węglowych używanych w indywidualnych gospodarstwach domowych. Takie lokalne systemy grzewcze i piece domowe nie posiadają urządzeń ochrony powietrza atmosferycznego. Wielkość emisji z tych źródeł jest trudna do oszacowania i wykazuje zmienność sezonową wynikającą z sezonu grzewczego. W procesie spalania paliw stałych powstają następujące rodzaje zanieczyszczeń, które dostają się do powietrza: pył -powstający z popiołu zawartego w węglu, dwutlenek i trójtlenek siarki – powstający w wyniku spalania siarki zawartej w paliwie, tlenki azotu – tworzące się z azotu zawartego w paliwie jak i w powietrzu doprowadzonym do spalania, tlenek węgla – tworzący się w przypadku niepełnego spalania paliwa. Udział ludności korzystającej z sieci gazowej w 2018 r. w gminie wynosił jedynie 2,0%.

O stanie czystości powietrza atmosferycznego terenu gminy decyduje sąsiedztwo miasta Kutna, a zwłaszcza tereny przemysłowe i aktywności gospodarczej, położone w południowo-wschodniej części miasta Kutna, w bliskim sąsiedztwie gminy Krzyżanów. Decyduje również sąsiedztwo tras komunikacyjnych (droga krajowa Nr 2, droga wojewódzka Nr 702) oraz emisja zanieczyszczeń spowodowana stosowaniem indywidualnych systemów grzewczych i z zakładów przemysłowych. Najbardziej powszechnymi zanieczyszczeniami na terenie gminy są substancje dostarczone do atmosfery w wyniku spalania, są to: SO<sub>2</sub>, NO<sub>2</sub>, CO<sub>2</sub>.

- DO ZMIANY MIEJSCOWEGO PLANU ZAGOSPODAROWANIA PRZESTRZENNEGO GMINY KRZYŻANÓW DLA CZĘŚCI DZIAŁKI O NUMERZE EWIDENCYJNYM 59/10, OBRĘB WOJCIECOWICE
- DO ZMIANY MIEJSCOWEGO PLANU ZAGOSPODAROWANIA PRZESTRZENNEGO GMINY KRZYŻANÓW DLA CZĘŚCI DZIAŁKI O NUMERZE EWIDENCYJNYM 52, OBRĘB WOJCIECOWICE

Ze względu na lokalizację obszarów zmian mpzp w stosunkowo bliskiej odległości (ok. 190 m dla obszaru zlokalizowanego na działce nr 59/10 oraz ok. 300 m dla obszaru działki nr 52) od drogi wojewódzkiej nr 702 podstawowym źródłem zanieczyszczeń powietrza obszarów jest emisja liniowa.

Analizowane obszary zlokalizowane są w odległości ok. 2,5 km od Łódzkiej Specjalnej Strefy Ekonomicznej Podstrefy Kutno, co również wpływa na stan powietrza na obszarach.

### 6.3. Zagrożenie hałasem i promieniowaniem elektroenergetycznym

Ujemny wpływ na stan środowiska i zdrowie ludzi mają urządzenia, które emitują fale elektromagnetyczne wysokiej częstotliwości w postaci radiofal o częstotliwości od 0,1 do 300 MHz i mikrofal od 300 do 300 000 MHz, umieszczone w środowisku naturalnym. Do głównych, sztucznych źródeł emisji pól elektromagnetycznych stanowiących zagrożenie dla środowiska należą linie elektroenergetyczne o napięciu znamionowym 110 kV. Na obszarach, dla których opracowywane są zmiany miejscowych planów nie występują linie wysokiego oraz średniego napięcia.

Na podstawie przeprowadzonych pomiarów nie stwierdzono przekroczeń wartości dopuszczalnego natężenia składowej elektrycznej pola elektromagnetycznego w żadnym ze zbadanych punktów pomiarowych na terenie województwa łódzkiego. Oznacza to, że wartości natężenia PEM w 2016 r. w skali województwa utrzymywały się na stosunkowo niskich poziomach.

Obecnie Wojewódzki Inspektorat Ochrony Środowiska w Łodzi nie posiada wykazu terenów, na których stwierdzono przekroczenie dopuszczalnych poziomów pól elektromagnetycznych w środowisku, z wyszczególnieniem terenów przeznaczonych pod zabudowę oraz miejsc dostępnych dla ludzi. Z przeprowadzonych pomiarów w latach 2008 - 2016 nie wynika jednak aby do takich przekroczeń w ogóle dochodziło.

#### Hałas

Obszar gminy Krzyżanów charakteryzuje się zmiennymi natężeniami hałasu. Poziom hałasu determinowany jest głównie przez ciągi komunikacyjne (droga krajowa, droga wojewódzka, linia kolejowa). Pozostały teren charakteryzuje się niewielkim zagrożeniem hałasu. Emisja hałasu z budynków mieszkalnych jest niewielka i nie stanowi jakiegokolwiek zagrożenia, jedynie wzmożony hałas związany jest z działalnością produkcyjną, warsztatami rzemieślniczymi i eksploatacją surowców naturalnych.

Obszary opracowania sporządzanych zmian mpzp znajdują się w bliskiej odległości (ok. 190 m dla obszaru zlokalizowanego na działce nr 59/10 oraz ok. 300 m dla obszaru działki nr 52) od drogi wojewódzkiej nr 702. Autostrada A1 biegnie ponad 6 km od analizowanych terenów. Linia kolejowa przebiega ok. 2 km od obszarów objętych mpzp.

Obszary opracowania w ramach projektów zmian planów przeznaczone są pod zabudowę mieszkaniową jednorodzinną oraz zabudowę zagrodową, które nie

- DO ZMIANY MIEJSCOWEGO PLANU ZAGOSPODAROWANIA PRZESTRZENNEGO GMINY KRZYŻANÓW DLA CZĘŚCI DZIAŁKI O NUMERZE EWIDENCYJNYM 59/10, OBRĘB WOJCIECOWICE
- DO ZMIANY MIEJSCOWEGO PLANU ZAGOSPODAROWANIA PRZESTRZENNEGO GMINY KRZYŻANÓW DLA CZĘŚCI DZIAŁKI O NUMERZE EWIDENCYJNYM 52, OBRĘB WOJCIECOWICE

należą do terenów z obowiązkiem zachowania dopuszczalnych poziomów hałasu w środowisku, określonych w przepisach odrębnych.

#### 6.4. Zagrożenie środowiska przez odpady

Odpady komunalne, wytwarzane w gminie – w jej rejonach zabudowanych, odbierane są od mieszkańców, przez przedsiębiorstwa prowadzące działalność w zakresie zbierania, odzysku i transportowania odpadów poza teren gminy, posiadające zezwolenie na taką działalność.

W 2018 r. z terenu gminy Krzyżanów odebrano w ramach funkcjonowania gospodarki odpadami komunalnymi łącznie 782 155 Mg odpadów. Łączna masa odebranych i zebranych odpadów komunalnych od właścicieli nieruchomości z wyłączeniem odpadów budowlanych i rozbiórkowych w 2018 r. to 780 235 Mg.

W 2018 roku gmina osiągnęła poziom recyklingu i przygotowania do ponownego użycia papieru, metali, tworzyw sztucznych i szkła równy 35%. Osiągnięty poziom recyklingu, przygotowania do ponownego użycia i odzysku innymi metodami innych niż niebezpieczne odpadów budowlanych i rozbiórkowych wyniósł 100%. W 2018 r. gmina osiągnęła ograniczenie masy odpadów komunalnych ulegających biodegradacji przekazywanych do składowania na poziomie równym 4,4%.

Nadal zagrożeniem dla środowiska obszaru, są powstające sukcesywnie „dzikie wysypiska”, lub zaśmiecanie terenu, dolin, lasów itp. czy nie usuwanie odpadów z zabudowań mimo zawartych umów. Jak na terenie całego kraju, tak i tu wytwarzane są odpady zawierające azbest (będące wynikiem prac rozbiórkowych, usuwania eternitowych pokryć dachowych itp.).

W sumie unieszkodliwianie odpadów pozostaje nadal obok odprowadzania i oczyszczania ścieków, głównym problemem ochrony środowiska gminy. Gmina dysponuje Regulaminem utrzymania czystości i porządku na terenie Gminy Krzyżanów.

Docelowy system unieszkodliwiania odpadów w gminie (a tym samym na obszarach opracowania), zgodnie z treścią Planu Gospodarki Odpadami dla województwa łódzkiego oparty jest o System Gospodarki Odpadami w regionie I województwa łódzkiego, bowiem w skład tego regionu został zaliczona gmina Krzyżanów.

Na terenie regionu I, w Krzyżanówku funkcjonuje instalacja do mechaniczno-biologicznego przetwarzania odpadów o statusie instalacji regionalnej posiadająca przepustowość 80 000 Mg/rok części mechanicznej oraz 33 000 Mg/rok części biologicznej. Planowana jest również budowa nowej instalacji MBP w Piaskach Bankowych, która będzie pełniła funkcję instalacji zastępczej.

Na terenie regionu I obecnie funkcjonuje jedna instalacja do przetwarzania selektywnie zebranych odpadów zielonych i innych bioodpadów (kompostownia) o statusie instalacji regionalnej o przepustowości 7 000 Mg/rok w Krzyżanówku.

Na terenie regionu I istnieje składowisko odpadów innych niż niebezpieczne i obojętne o statusie instalacji regionalnej o wolnej pojemności 28 851 m<sup>3</sup> w Krzyżanówku (dane na dzień 31.12.2016 r.).



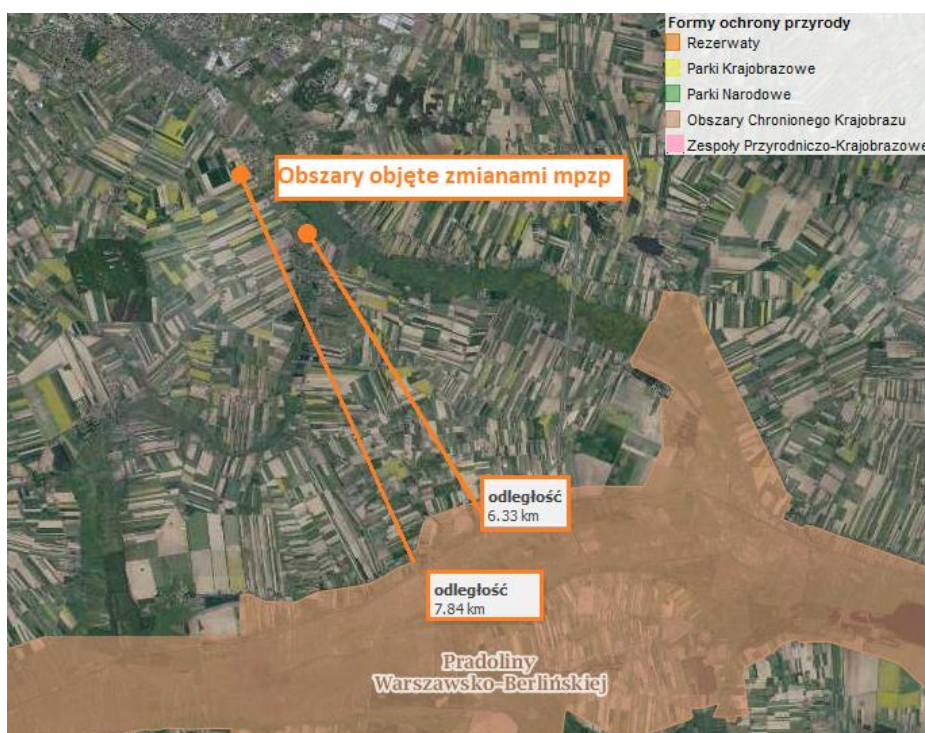
- DO ZMIANY MIEJSCOWEGO PLANU ZAGOSPODAROWANIA PRZESTRZENNEGO GMINY KRZYŻANÓW DLA CZĘŚCI DZIAŁKI O NUMERZE EWIDENCYJNYM 59/10, OBRĘB WOJCIECOWICE
- DO ZMIANY MIEJSCOWEGO PLANU ZAGOSPODAROWANIA PRZESTRZENNEGO GMINY KRZYŻANÓW DLA CZĘŚCI DZIAŁKI O NUMERZE EWIDENCYJNYM 52, OBRĘB WOJCIECOWICE

## 7. OCHRONA ŚRODOWISKA ISTOTNA Z PUNKTU WIDZENIA REALIZACJI USTALEŃ PLANU, DOTYCZĄCA OBSZARÓW PODLEGAJĄCA OCHRONIE NA PODSTAWIE USTAWY Z DNIA 16 KWIECZNIA 2004 R. O OCHRONIE PRZYRODY

Na obszarach, dla których sporządzane są zmiany planów miejscowych nie zidentyfikowano:

- jakichkolwiek obiektów cennych z przyrodniczego punktu widzenia, w tym: parki krajobrazowe, leśne kompleksy promocyjne, obszary ochrony uzdrowskiej, pomniki przyrody, łągowiska i środowiska dla ptaków i zwierząt mające wpływ na znaczący stan populacji,
- innych form ochrony przyrody ustanowionych na podstawie: *Ustawy o Ochronie Przyrody z dnia 16 kwietnia 2004*, Obszary struktury ekologicznej ECONET, Obszary ostoi przyrody Natura 2000, Rezerwy Biosfery UNESCO.

Najbliższym względem obydwu analizowanych terenów obszarem objętym prawną formą ochrony jest Obszar Chronionego Krajobrazu Pradoliny Warszawko-Berlińskiej, oddalony o ok. 6-8 km. Odległość ta decyduje, iż planowane działania nie będą generować w stosunku do niego negatywnych oddziaływań.

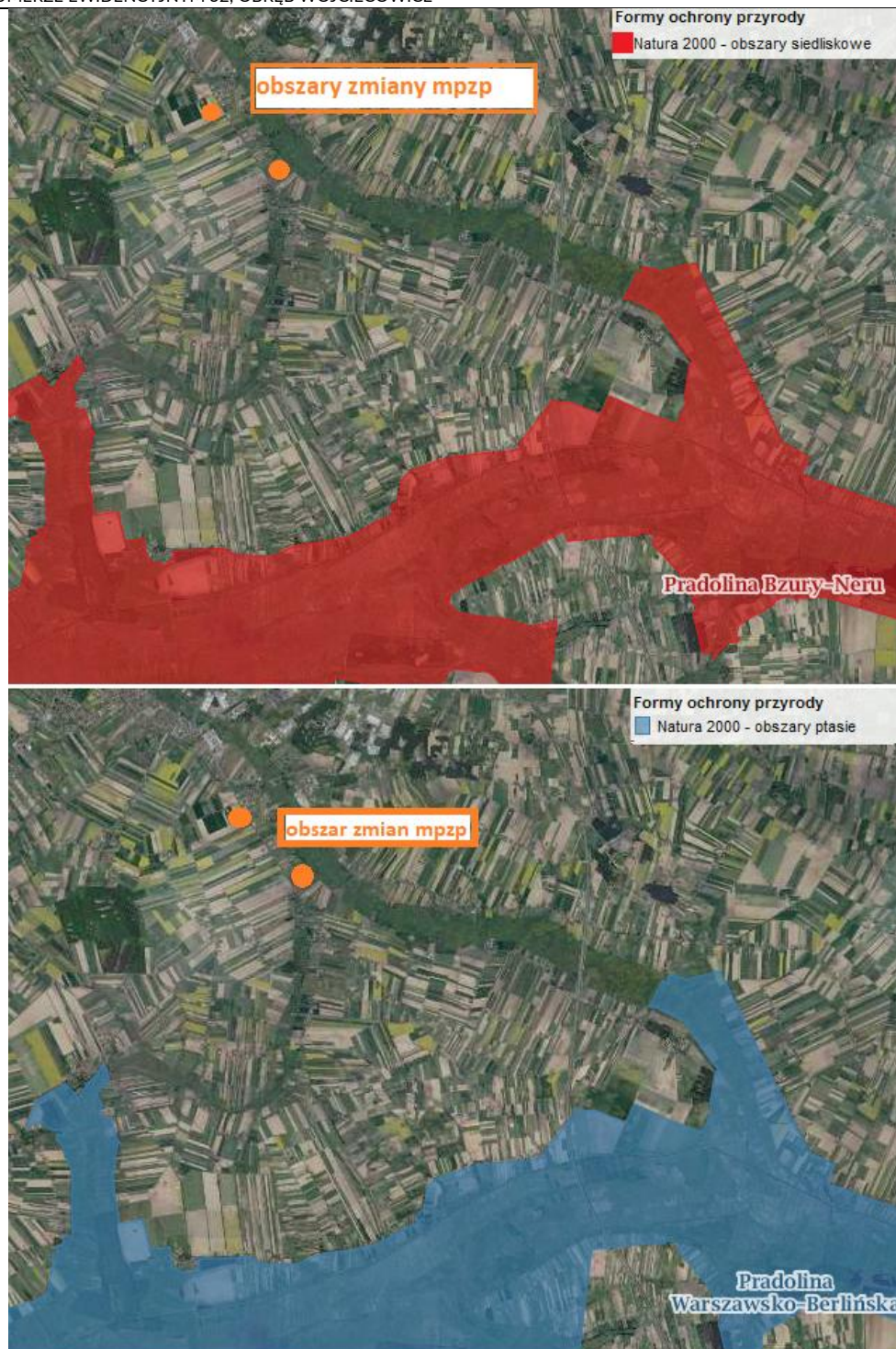


Odległość obszaru opracowania do najbliższych form ochrony przyrody

Źródło: Opracowanie własne na podstawie <http://geoserwis.gdos.gov.pl/mapy/>

Pradolina Warszawsko-Berlińska stanowi również Obszar Specjalnej Ochrony Natura 2000 (OSO) oraz Specjalny Obszar Ochrony Natura 2000 (SOO).

- DO ZMIANY MIEJSCOWEGO PLANU ZAGOSPODAROWANIA PRZESTRZENNEGO GMINY KRZYŻANÓW DLA CZĘŚCI DZIAŁKI O NUMERZE EWIDENCYJNYM 59/10, OBRĘB WOJCIECOWICE
- DO ZMIANY MIEJSCOWEGO PLANU ZAGOSPODAROWANIA PRZESTRZENNEGO GMINY KRZYŻANÓW DLA CZĘŚCI DZIAŁKI O NUMERZE EWIDENCYJNYM 52, OBRĘB WOJCIECOWICE



Odległość obszarów opracowania do najbliższego obszaru Natura 2000

Źródło: <http://geoserwis.gdos.gov.pl/mapy/>

Obszar Natura 2000 – PLB100001 Pradolina Warszawsko Berlińska - obszar specjalnej ochrony ptaków.

Obszar obejmujący dolinę rzeki Bzury wraz z otaczającymi ją podmokłymi, łąkami, terenami rolniczymi, kompleksami stawów rybnych, mniejszymi ciekami wodnymi, stanowiącymi dopływy Bzury, a także niewielkimi lasami. Dolina Bzury ma w tym

- DO ZMIANY MIEJSCOWEGO PLANU ZAGOSPODAROWANIA PRZESTRZENNEGO GMINY KRZYŻANÓW DLA CZĘŚCI DZIAŁKI O NUMERZE EWIDENCYJNYM 59/10, OBREB WOJCIECOWICE
- DO ZMIANY MIEJSCOWEGO PLANU ZAGOSPODAROWANIA PRZESTRZENNEGO GMINY KRZYŻANÓW DLA CZĘŚCI DZIAŁKI O NUMERZE EWIDENCYJNYM 52, OBREB WOJCIECOWICE

rejonie szerokość ok. 2 km i jest silnie zatorfiona. Występuje tu gęsta sieć rowów odwadniających, zaś sama rzeka jest uregulowana. Dolinę porasta mozaika szuwarów turzycowych i roślinności łąkowej. Fragment obszaru, zwany doliną Neru, jest ostoją ptaków o randze europejskiej, natomiast stawy: Okręt, Rydwan, Psary oraz Dolina Bzury mają status ptasich ostoi o randze krajowej. Odnotowano tu występowanie 28 gatunków ptaków z Załącznika I Dyrektywy Ptasiej. Spośród nich 7 gatunków znajduje się w polskiej Czerwonej Księdze Zwierząt. Do lęgów przystępuje tu przynajmniej 1% krajowej populacji: bąka, błotniaka stawowego, błotniaka łąkowego, kropiatki, podróżniczka, rybitwy białowąsej, rybitwy czarnej, cyranki, krwawodzioba, rybitwy białoskrzydłej, płaskonosa, rycyka i zausznika. Wysoką liczebność osiągają tu również inne gatunki, np. bocian biały, derkacz, czajka i śmieszka. Jest to również ważne miejsce postoju ptaków migrujących, szczególnie gęsi zbożowej, białoczelnej, bataliona i świstuna.

#### Obszar Natura 2000 – PLB100006 Pradolina Bzury i Neru

Obszar obejmuje odcinek Pradoliny Warszawsko-Berlińskiej pomiędzy Łowiczem a Dąbiem (długości około 80 km), i jest ściśle powiązany z obszarem specjalnym ochrony ptaków Pradolina Warszawsko-Berlińska PLB100001.

Obszar został zatwierdzony na podstawie decyzji Komisji z dnia 13 listopada 2007 r. przyjmującej na mocy dyrektywy Rady 92/43/EWG, pierwszy zaktualizowany wykaz terenów mających znaczenie dla Wspólnoty, składających się na kontynentalny region biogeograficzny (notyfikowana jako dokument nr C(2007) 5403) (2008/25/WE) - Dz. U. L. 12 z 15.1.2008, s. 648, która została zastąpiona decyzją Komisji z dnia 7 listopada 2013 r. w sprawie przyjęcia siódmego zaktualizowanego wykazu terenów mających znaczenie dla Wspólnoty składających się na kontynentalny region biogeograficzny (notyfikowana jako dokument nr C(2013) 7358) (2013/741/UE) - Dz. U. UE. L. 350 z 21.12.2013 r., s. 511, a wyznaczony został w celu zachowania we właściwym stanie następujących przedmiotów ochrony:

- ciepłolubne, śródlądowe murawy napiaskowe *Koelerionglaucæ*;
- zmiennowilgotne łąki trzęs licowe *Molinion*;
- ziołorośla górskie (*Adenostylionalliariae*) i ziołorośla nadrzeczne *Convolvuletaliasepium*;
- niżowe i górskie świeże łąki użytkowane ekstensywnie *Arrhenatherionelatioris*;
- torfowiska przejściowe i trzęsawiska (przeważnie z roślinnością z *Scheuchzerio-Caricetea*);
- górskie i nizinne torfowiska zasadowe o charakterze młak, turzycowisk i mechowisk;
- grąd środkowoeuropejski i subkontynentalny *Galio-Carpinetum*, *Tilio-Carpinetum*;
- łągi wierzbowe, topolowe, olszowe i jesionowe *Salicetum albo-fragilis*, *Populetumalbae*, *Alnenionglutinoso-incanae* i olsy źródliskowe;
- minóg strumieniowy *Lampetraplaneri*;
- traszka grzebieniasta *Triturus cristatus*;
- kumak nizinny *Bombinabombina*;

- DO ZMIANY MIEJSCOWEGO PLANU ZAGOSPODAROWANIA PRZESTRZENNEGO GMINY KRZYŻANÓW DLA CZĘŚCI DZIAŁKI O NUMERZE EWIDENCYJNYM 59/10, OBRĘB WOJCIECOWICE
  - DO ZMIANY MIEJSCOWEGO PLANU ZAGOSPODAROWANIA PRZESTRZENNEGO GMINY KRZYŻANÓW DLA CZĘŚCI DZIAŁKI O NUMERZE EWIDENCYJNYM 52, OBRĘB WOJCIECOWICE
- 
- nocek duży *Myotismyotis*;
  - bóbr europejski *Castorfiber*;
  - wydra *Lutra lutra*;
  - czerwończyk fioletek *Lycaenahelle*;
  - lipiennik *Loesela Liparisloeselii*.

Ze względu na stosunkowo duże oddalenie obszarów, dla których sporządzane są zmiany planów - wykluczone są zatem jakiekolwiek negatywne, znaczące oddziaływania rozstrzygnięć projektów zmian miejscowych planów zagospodarowania przestrzennego- w tym oddziaływania bezpośrednie, pośrednie, wtórne, skumulowane, krótkoterminowe, średnioterminowe i długoterminowe, stałe i chwilowe - na cele i przedmiot ochrony obszarów.

Na terenie gminy znajduje się jeden obiekt prawnie chroniony, jest to pomnik przyrody - dąb szypułkowy (obwód 375 cm, wysokość 26 m), znajduje się w zabytkowym parku w łąkach Kościelnych.

Na obszarach, dla których sporządza się przedmiotowe zmiany planów miejscowych brak jest pomników przyrody i użytków ekologicznych.

## 8. CELE OCHRONY ŚRODOWISKA USTANOWIONE NA SZCZEBLU KRAJOWYM I WOJEWÓDZKIM

Wszelkie ustalenia dokumentów planistycznych ustanawianych na poziomie gminnym (w tym miejscowych planów zagospodarowania przestrzennego) wymagają uwzględnienia celów ochrony środowiska ustanowionych na szczeblu krajowym i regionalnym. Wynika to z pośrednio z przepisów ustawy z dnia 27 marca 2003 r. o planowaniu i zagospodarowaniu przestrzennym.

W opracowywaniu prognozy oddziaływania na środowisko, zbadano czy zapisy projektów zmian miejscowych planów spełniają założenia i cele ustanowione w dokumentach wyższych szczebli.

Uwarunkowania w zakresie ochrony środowiska, wynikające z dokumentów krajowych i wojewódzkich:

### Dokumenty krajowe:

#### 1) Koncepcja Przestrzennego Zagospodarowania Kraju 2030 r.

Jednym z wyznaczonych w dokumencie celów jest kształtowanie struktur przestrzennych wspierających osiągnięcie i utrzymanie wysokiej jakości środowiska i walorów krajobrazowych Polski. Celem ograniczenia zanieczyszczeń, uzyskania i utrzymania dobrego stanu wód, poprawy stanu ilościowego zasobów wodnych

- DO ZMIANY MIEJSCOWEGO PLANU ZAGOSPODAROWANIA PRZESTRZENNEGO GMINY KRZYŻANÓW DLA CZĘŚCI DZIAŁKI O NUMERZE EWIDENCYJNYM 59/10, OBRĘB WOJCIECOWICE
- DO ZMIANY MIEJSCOWEGO PLANU ZAGOSPODAROWANIA PRZESTRZENNEGO GMINY KRZYŻANÓW DLA CZĘŚCI DZIAŁKI O NUMERZE EWIDENCYJNYM 52, OBRĘB WOJCIECOWICE

oraz poprawy gospodarki odpadami, w koncepcji ustalono niniejsze kierunki działań:

- zaspokojenia bieżących potrzeb rozwojowych społeczeństwa w drodze najmniejszych konfliktów ekologicznych i społecznych,
- zabezpieczenia możliwości dalszego rozwoju społeczno-gospodarczego w oparciu o zachowane w dobrym stanie zasoby naturalne, kulturowe i lokalne walory środowiska,
- zapewnienia racjonalnego powiązania rozwoju społeczno-gospodarczego z ochroną zasobów wodnych i ich dostępnością,
- zapewnienia bezpieczeństwa poprzez podjęcie działań na rzecz ograniczenia ryzyka powodziowego oraz zagrożenia skutkami suszy,
- zapewnienia ciągłości i możliwości rozwoju na wielu obszarach Polski przez skuteczną ochronę złóż surowców kopalnych (w tym wód mineralnych) przed bezplanową eksploatacją.

Zarówno zmiana planu dla części działki nr ew. 52 jak i zmiana planu dla części działki nr ew. 59/10 w obrębie Wojciechowice zapewnia możliwość zaspokojenia potrzeb rozwojowych społeczeństwa. Odbywać się to będzie poprzez utworzenie terenów zabudowy mieszkaniowej i zagrodowej. Odbywać się to będzie przy założeniach determinujących ograniczenie konfliktów środowiskowych. Determinują to ustalenia zmian planów takie jak: ochrona zasobów wód GZWP 266 Krośniewice-Kutno, zakaz realizacji przedsięwzięć mogących zawsze znacząco oraz mogących potencjalnie znacząco oddziaływać na środowisko (za wyjątkiem dróg i infrastruktury technicznej), a także ograniczenia w zakresie gospodarki wodno-ściekowej i gospodarki odpadami.

Działania na rzecz ograniczenia zagrożenia skutkami suszy w skali opracowywanych mpzp to przede wszystkim zachowanie części powierzchni biologicznie czynnej w powierzchni działek budowlanych. Obszary biologicznie czynne sprzyjać będą naturalnej retencji. Poprawa retencji, zatrzymując wodę w środowisku i skracając czas spływu powierzchniowego zapobiega negatywnym skutkom zmian klimatycznych takich jak susza lub podtopienia terenów w okresie długotrwałych opadów lub odwilży.

## **2) Program Operacyjny Infrastruktura i Środowisko 2014-2020**

Jest to dokument opracowany w ramach Narodowych Strategicznych Ram Odniesienia na lata 2014 – 2020. Głównym celem Programu jest podniesienie atrakcyjności inwestycyjnej Polski i jej regionów poprzez rozwój infrastruktury technicznej przy równoczesnej ochronie i poprawie stanu środowiska, zdrowia, zachowaniu tożsamości kulturowej i rozwoju spójności terytorialnej.

Proponowane w programie działania w ramach ochrony środowiska będą się koncentrować na rozwoju infrastruktury w zakresie gospodarki wodno-ściekowej i gospodarki odpadami, przeciwdziałaniu zmniejszeniu różnorodności biologicznej oraz zwiększeniu możliwości zapobiegania zagrożeniom naturalnym i wzmocnieniu odporności na zagrożenia związane z efektami zmian klimatu.

Ustalenia obu zmian planów regulują gospodarkę wodno-ściekową oraz gospodarkę odpadami na obszarach opracowania. Wprowadza się również

- DO ZMIANY MIEJSCOWEGO PLANU ZAGOSPODAROWANIA PRZESTRZENNEGO GMINY KRZYŻANÓW DLA CZĘŚCI DZIAŁKI O NUMERZE EWIDENCYJNYM 59/10, OBRĘB WOJCIECOWICE
- DO ZMIANY MIEJSCOWEGO PLANU ZAGOSPODAROWANIA PRZESTRZENNEGO GMINY KRZYŻANÓW DLA CZĘŚCI DZIAŁKI O NUMERZE EWIDENCYJNYM 52, OBRĘB WOJCIECOWICE

minimalny udział powierzchni biologicznie czynnej, co sprzyjać będzie naturalnej retencji. Poprawa retencji zapobiega negatywnym skutkom zmian klimatycznych takich jak susza lub podtopienia terenów w okresie długotrwałych opadów lub odwilż.

### 3) Strategia Zrównoważonego Rozwoju dla Polski do 2025 roku

Rekomendowane w dokumencie działania na rzecz zrównoważonego rozwoju w odniesieniu do wymiaru ekologicznego to m.in.:

- gwarancje, że każdy program rozwoju gospodarczego i polityka sektorowa, każda działalność gospodarcza poddana zostanie ocenie oddziaływania na środowisko,
- gwarancje, że w każdy program zagospodarowania przestrzennego kraju i regionu wkomponowane zostaną elementy ochrony środowiska, zdrowia, dóbr kultury, ochrony różnorodności biologicznej i pomników natury,
- gwarancje, że działalność proekologiczna, w tym wykorzystanie odnawialnych zasobów energetycznych i recykling surowców, stanie się konkurencyjna na rynku poprzez właściwą politykę finansową i fiskalną, wprowadzającą internalizację kosztów zewnętrznych ochrony zdrowia i środowiska do ceny rynkowej produktów,
- swobodny transfer technologii i inwestycji proekologicznych oraz wsparcie dla eksportu polskiej myśli technicznej w tym zakresie.

Sporządzane dokumenty wprowadzają szereg zapisów dotyczących ochrony środowiska, m.in. t.j.: zakaz lokalizacji przedsięwzięć mogących zawsze znacząco oraz mogących potencjalnie znacząco oddziaływać na środowisko (za wyjątkiem dróg i infrastruktury technicznej), ochrona powietrza przed zanieczyszczeniami, poprzez realizację zaopatrzenia na ciepło z obowiązkiem stosowania instalacji lub urządzeń spełniających standardy emisyjne, regulacja gospodarki odpadami oraz gospodarki wodno-ściekowej i inne.

#### Dokumenty wojewódzkie:

##### 1) Strategia rozwoju województwa łódzkiego 2020

„Strategia Rozwoju Województwa Łódzkiego 2020”, Uchwała Nr XXXIII/644/13 Sejmiku Województwa Łódzkiego z dnia 26 lutego 2013 r.

Jest to najważniejszy dokument programowy przygotowany przez Samorząd Województwa Łódzkiego, określający zasady i kierunki długofalowej koncepcji rozwoju regionu, misję rozwoju województwa, wyznaczający cele i priorytety polityki rozwoju prowadzonej na terenie regionu. W dokumencie tym uznano, że misją regionu, wynikającą z aktualnego stanu województwa oraz przewidywanych zmian warunków zewnętrznych jest: „Podniesienie atrakcyjności Województwa w strukturze regionalnej Polski i Europy jako regionu sprzyjającego zamieszkaniu i gospodarce przy dążeniu do budowy wewnętrznej spójności i zachowaniu różnorodności jego miejsc”.

Celem strategicznym jednego z trzech filarów polityki regionalnej jest zrównoważony rozwój przestrzenny regionu z silnie powiązanim systemem osadniczym, z nowoczesną infrastrukturą oraz racjonalnie wykorzystywanymi

- DO ZMIANY MIEJSCOWEGO PLANU ZAGOSPODAROWANIA PRZESTRZENNEGO GMINY KRZYŻANÓW DLA CZĘŚCI DZIAŁKI O NUMERZE EWIDENCYJNYM 59/10, OBRĘB WOJCIECOWICE
- DO ZMIANY MIEJSCOWEGO PLANU ZAGOSPODAROWANIA PRZESTRZENNEGO GMINY KRZYŻANÓW DLA CZĘŚCI DZIAŁKI O NUMERZE EWIDENCYJNYM 52, OBRĘB WOJCIECOWICE

zasobami środowiska przyrodniczego. W ramach celu należy skupić się m.in. na wysokiej jakości środowiska przyrodniczego. Strategia rozwoju województwa określa w tej kwestii następujące kierunki działań:

- utworzenie spójnego wewnątrznie regionalnego systemu obszarów chronionych w powiązaniu z systemem krajowym, m.in. poprzez wspieranie działań na rzecz objęcia ochroną prawną obszarów o najwyższych walorach przyrodniczych;
- utrzymanie różnorodności biologicznej, m.in.: poprzez zachowanie zasobów przyrodniczych, ochronę zagrożonych składników przyrody;
- utworzenie systemu przyrodniczo-kulturowego w obszarze powiązań Aglomeracji Łódzkiej, m.in. poprzez: wspieranie działań na rzecz obejmowania ochroną terenów zieleni, lasów oraz obiektów i obszarów zabytkowych, ich rewaloryzacji oraz połączenie tych elementów w jeden spójny system przyrodniczo-kulturowy.

Projekty zmian mpzp uwzględniają cele ustanowione w strategii rozwoju województwa łódzkiego, wprowadzając ustalenia gwarantujące zachowanie podstawowych wartości przyrodniczych na obszarze realizacji inwestycji. Zapisy sporządzanych dokumentów sprzyjają zachowaniu zasobów przyrodniczych m.in. poprzez ochronę wód podziemnych, powierzchniowych czy też wprowadzeniu ograniczeń w zagospodarowaniu i użytkowaniu terenów (m.in, maksymalny udział powierzchni zabudowy).

Utrzymanie odpowiedniej jakości powietrza zapewnione zostanie przez zapis dot. realizacji zaopatrzenia na ciepło z obowiązkiem stosowania instalacji lub urządzeń spełniających standardy emisyjne (przy czym zaleca się stosowanie odnawialnych źródeł energii o mocy do 100kW), zakaz lokalizacji przedsięwzięć mogących zawsze znacząco oraz mogących potencjalnie znacząco oddziaływać na środowisko.

## **2) „Plan zagospodarowania przestrzennego województwa łódzkiego oraz Plan zagospodarowania miejskiego obszaru funkcjonalnego Łodzi” – uchwała Nr LV/679/18 Sejmiku Województwa Łódzkiego z dnia 28 sierpnia 2018 r.**

W zakresie ochrony środowiska przyrodniczego celem strategicznym na terenie województwa jest stworzenie regionu o wysokiej jakości środowiska przyrodniczego.

Kierunki działań, które składają się na powyższy cel to:

- racjonalne wykorzystanie powierzchni ziemi, poprzez ochronę gleb i racjonalne gospodarowanie złożami kopalin,
- zwiększanie i poprawa jakości zasobów wodnych (poprzez m.in. poprawę zdolności retencyjnej zlewni, poprawę jakości wód powierzchniowych i ochronę zasobów wód podziemnych),
- poprawa jakości powietrza, m.in. poprzez wdrażanie technologii zmierzających do ograniczenia emisji CO<sub>2</sub>,
- kształtowanie zasobów leśnych,
- zachowanie i wzrost różnorodności biologicznej,
- zachowanie najcenniejszych zasobów przyrodniczych i krajobrazowych oraz zapewnienie ciągłości systemu ekologicznego,

- DO ZMIANY MIEJSCOWEGO PLANU ZAGOSPODAROWANIA PRZESTRZENNEGO GMINY KRZYŻANÓW DLA CZĘŚCI DZIAŁKI O NUMERZE EWIDENCYJNYM 59/10, OBRĘB WOJCIECOWICE
- DO ZMIANY MIEJSCOWEGO PLANU ZAGOSPODAROWANIA PRZESTRZENNEGO GMINY KRZYŻANÓW DLA CZĘŚCI DZIAŁKI O NUMERZE EWIDENCYJNYM 52, OBRĘB WOJCIECOWICE

- przeciwdziałanie zagrożeniom m.in. poprzez poprawę klimatu akustycznego, ograniczenia zagrożenia promieniowaniem elektromagnetycznym, ograniczenie zagrożenia awariami, ograniczenie zagrożenia ruchami masowymi, ograniczenie zagrożenia powodziowego, przeciwdziałanie skutkom i adaptacja do zmian klimatu.

Dlatego też w zapisach obu planów wprowadza m.in. zakaz realizacji przedsięwzięć mogących znacząco i mogących potencjalnie znacząco oddziaływać na środowisko, ochronę zasobu wód podziemnych, powierzchniowych oraz ziemi poprzez regulacje z zakresu gospodarki wodno-ściekowej oraz gospodarki odpadami. Co więcej, zaopatrzenie w ciepło będzie odbywało się ze źródeł lokalnych indywidualnych z obowiązkiem stosowania instalacji i urządzeń spełniających standardy emisyjne. Dzięki temu ograniczona zostanie emisja CO<sub>2</sub>. Dzięki ograniczeniu powierzchni zabudowy i wprowadzeniu minimalnego udziału powierzchni biologicznie czynnej w powierzchni działek budowlanych realizacja zmian planów przyczyni się do zachowania różnorodności biologicznej na obszarach.

### **3) Regionalny Program Operacyjny Województwa Łódzkiego**

Regionalny Program Operacyjny Województwa Łódzkiego na lata 2014–2020 jest dokumentem o charakterze operacyjnym określającym główne kierunki rozwoju województwa.

W Programie podkreśla się problem niekorzystnego uwarunkowania naturalnego w regionie związane są przede wszystkim z klimatem i siecią hydrograficzną.

Interwencja polityki regionalnej winna być ukierunkowana na ochronę małej retencji i gospodarki wodnej. Osią priorytetową nierozzerwalnie związaną z zagadnieniami ochrony środowiska jest oś priorytetowa: III Gospodarka niskoemisyjna i ochrona środowiska.

Celami szczegółowymi natomiast są: wzrost produkcji energii ze źródeł odnawialnych, poprawa efektywności energetycznej w sektorze publicznym i w sektorze budownictwa mieszkaniowego, zmniejszenie energochłonności infrastruktury, poprawa zdolności adaptacji do zmian klimatu, ograniczenie składowania odpadów oraz wzrost stopnia odzyskiwania odpadów, w tym recykling odpadów, racjonalizacja gospodarki wodno-ściekowej ochrona różnorodności biologicznej.

W sporządzanych zmianach mpzp przedstawiono możliwość zaopatrzenia w ciepło przy użyciu instalacji i urządzeń, które spełniają standardy emisyjne, tj. zapewniają wysoki stopień czystości spalin. W projektowanych dokumentach zawarte są również zalecenia dotyczące wykorzystania odnawialnych źródeł energii.

Dodatkowo wprowadzone zostają warunki prowadzenia gospodarki wodno-ściekowej oraz gospodarki odpadami. W ramach ochrony różnorodności biologicznej, przede wszystkim ustalono maksymalny stopień zabudowy i utwardzenia powierzchni a także minimalny udział powierzchni biologicznie czynnej na działkach.



- DO ZMIANY MIEJSCOWEGO PLANU ZAGOSPODAROWANIA PRZESTRZENNEGO GMINY KRZYŻANÓW DLA CZĘŚCI DZIAŁKI O NUMERZE EWIDENCYJNYM 59/10, OBRĘB WOJCIECOWICE
- DO ZMIANY MIEJSCOWEGO PLANU ZAGOSPODAROWANIA PRZESTRZENNEGO GMINY KRZYŻANÓW DLA CZĘŚCI DZIAŁKI O NUMERZE EWIDENCYJNYM 52, OBRĘB WOJCIECOWICE

#### 4) Program Ochrony Środowiska Województwa Łódzkiego

„Program Ochrony Środowiska Województwa Łódzkiego 2016 na lata 2017-2020 z perspektywą do 2024”.

„Program ochrony środowiska województwa łódzkiego 2016” uwzględnia analizę i ocenę stanu środowiska, określa: - wojewódzkie cele i priorytety ochrony środowiska do 2020 z perspektywą do roku 2024 wraz z działaniami, które będą prowadziły do osiągnięcia wyznaczonych celów ekologicznych. Cele ochrony środowiska do 2020 z perspektywą do roku 2024 wraz z działaniami zostały ujęte w 10 obszarach interwencji, dotyczących poszczególnych elementów środowiska.

Poniżej wymieniono cele wskazane w dokumencie :

- Poprawa jakości powietrza przy zapewnieniu bezpieczeństwa energetycznego w kontekście zmian klimatu;
- Poprawa klimatu akustycznego w województwie łódzkim;
- Ochrona przed polami elektromagnetycznymi ;
- Osiągnięcie dobrego stanu jednolitych części wód powierzchniowych i podziemnych;
- Ochrona przed zjawiskami ekstremalnymi związanymi z wodą;
- Prowadzenie racjonalnej gospodarki wodno-ściekowej;
- Racjonalne gospodarowanie zasobami geologicznymi;
- Ochrona i racjonalne wykorzystanie powierzchni ziemi oraz rekultywacja terenów zdegradowanych;
- Gospodarowanie odpadami zgodnie z hierarchią sposobów postępowania z odpadami, uwzględniając zrównoważony rozwój województwa łódzkiego;
- Ochrona różnorodności biologicznej oraz krajobrazowej;
- Prowadzenie trwale zrównoważonej gospodarki leśnej;
- Zmniejszenie zagrożenia wystąpienia poważnej awarii oraz minimalizacja skutków w przypadku wystąpienia awarii.

W celu poprawy jakości powietrza projekty zmian planów zakładają możliwość zaopatrzenia w ciepło poprzez ogrzewanie za pomocą instalacji lub urządzeń bezpiecznych ekologicznie, czyli takich, które spełniają standardy emisyjne. Zmiany mpzp odnoszą się również do stosowania nośników energii wytwarzanych przez odnawialne źródła energii o mocy nie przekraczającej 100kW oraz z zakazem stosowania turbin wiatrowych. Wprowadzono także zakaz realizacji przedsięwzięć mogących zawsze znacząco oraz mogących potencjalnie znacząco oddziaływać na środowisko.

Pomocne w dążeniu do osiągnięcia dobrego stanu JCWP i JCWPd są zapisy dokumentów dotyczące gospodarki wodno-ściekowej, w tym przede wszystkim konieczność odprowadzania ścieków do gminnej sieci kanalizacji sanitarnej.

W zmianach mpzp zawarto również ustalenia wpływające na ochronę różnorodności biologicznej. Przede wszystkim wyznacza się obowiązek zachowania minimalnej powierzchni biologicznie czynnej na każdej z działek.

Projekty planów nie zawierają zapisów, które byłyby sprzeczne z przepisami ustawy – Prawo ochrony środowiska lub z pozostałymi przepisami (ustawy o odpadach, prawa wodnego, ustawy o ochronie przyrody, itd.).

- DO ZMIANY MIEJSCOWEGO PLANU ZAGOSPODAROWANIA PRZESTRZENNEGO GMINY KRZYŻANÓW DLA CZĘŚCI DZIAŁKI O NUMERZE EWIDENCYJNYM 59/10, OBRĘB WOJCIECOWICE
  - DO ZMIANY MIEJSCOWEGO PLANU ZAGOSPODAROWANIA PRZESTRZENNEGO GMINY KRZYŻANÓW DLA CZĘŚCI DZIAŁKI O NUMERZE EWIDENCYJNYM 52, OBRĘB WOJCIECOWICE
- 

Reasumując, zarówno zmiana miejscowego planu zagospodarowania przestrzennego gminy Krzyżanów dla części działki o numerze ewidencyjnym 59/10, obręb Wojciechowice jak i zmiana miejscowego planu zagospodarowania przestrzennego gminy Krzyżanów dla części działki o numerze ewidencyjnym 52 obręb Wojciechowice należy ocenić pozytywnie – z punktu widzenia zarówno ich zawartości, jak i spodziewanej realizacji – w aspekcie potrzeb wynikających z obecnego i oczekiwanego stanu środowiska gminy. Realizacja wskazanych zmian planów nie powinna spowodować skutków, które mogłyby być uznane jako pogarszające stan środowiska także w szerszej – ogólnogminnej skali.

## 9. OCENA SKUTKÓW DLA ŚRODOWISKA WYNIKAJĄCYCH Z PRZYSZŁEGO PRZEZNACZENIA TERENÓW W PROJEKCIE MIEJSCOWEGO PLANU ZAGOSPODAROWANIA PRZESTRZENNEGO GMINY

### 9.1. W zakresie emisji zanieczyszczeń do powietrza atmosferycznego

W zakresie zaopatrzenia w energię cieplną projekty zmian planów zakładają zaopatrzenie z lokalnych lub indywidualnych źródeł ciepła, z obowiązkiem stosowania instalacji lub urządzeń spełniających standardy emisyjne, w których stosuje się źródła energii nieodnawialnej lub źródła energii odnawialnej. Dopuszcza się stosowanie odnawialnych źródeł energii o mocy do 100 kW, zgodnie z przepisami odrębnymi z zakresu energetyki oraz ochrony środowiska, za wyjątkiem turbin wiatrowych.

Tego typu ustalenia pozwolą na ograniczenie w znacznym stopniu głównego źródła zanieczyszczenia powietrza jakim jest niska emisja z palenisk indywidualnych.

**Reasumując - w takim ujęciu realizacja zmian planów może przyczynić się do polepszenia stanu czystości powietrza, wyłącznie w minimalnie ograniczonym zakresie, zarówno na obszarach objętych zmianami mpzp, jak i w ich otoczeniu.**

Zarówno zmiana planu dla części działki nr 52 jak i zmiana planu dla części działki nr 59/10 dodatkowo zakazuje realizacji przedsięwzięć mogących zawsze znacząco oraz mogących potencjalnie znacząco oddziaływać na środowisko (za wyjątkiem dróg i infrastruktury technicznej), dzięki czemu m.in. uniemożliwia powstanie obiektów, prowadzących działalność generujących znaczne ilości zanieczyszczeń powietrza do atmosfery.

### 9.2. W zakresie emisji zanieczyszczeń do wód lub do ziemi

W zakresie zaopatrzenia w wodę sporządzane zmiany planów ustalają, iż zaopatrzenie do celów bytowo-gospodarczych i przeciwpożarowych nastąpi z gminnej sieci wodociągowej po jej rozbudowie. Wskazano również możliwość zaopatrzenia z indywidualnych ujęć wód na warunkach określonych w przepisach odrębnych.

- DO ZMIANY MIEJSCOWEGO PLANU ZAGOSPODAROWANIA PRZESTRZENNEGO GMINY KRZYŻANÓW DLA CZĘŚCI DZIAŁKI O NUMERZE EWIDENCYJNYM 59/10, OBRĘB WOJCIECOWICE
- DO ZMIANY MIEJSCOWEGO PLANU ZAGOSPODAROWANIA PRZESTRZENNEGO GMINY KRZYŻANÓW DLA CZĘŚCI DZIAŁKI O NUMERZE EWIDENCYJNYM 52, OBRĘB WOJCIECOWICE

W zakresie kanalizacji sanitarnej projekty planów ustalają odprowadzanie ścieków do sieci kanalizacji sanitarnej po jej rozbudowie. Wprowadzono również możliwość korzystania z atestowanych zbiorników bezodpływowych, do czasu zapewnienia możliwości odprowadzenia ścieków do sieci kanalizacji gminnej, z obowiązkiem podłączenia się do niej po jej rozbudowie oraz możliwość stosowania przydomowych oczyszczalni ścieków, przy spełnieniu wymagań określonych w przepisach odrębnych.

W zakresie kanalizacji deszczowej ustalono możliwość odprowadzania wód opadowych i roztopowych do sieci kanalizacji deszczowej po jej wybudowaniu, bądź poprzez zagospodarowanie wód opadowych i roztopowych na terenie działki budowlanej, z wykorzystaniem naturalnej retencji gruntu lub poprzez budowę zbiorników wodnych, zgodnie z przepisami odrębnymi.

**Zapisy te wykluczają możliwość wzrostu zagrożenia wód i ziemi, powodowanego odprowadzaniem ścieków, a tym samym możliwość znaczącego oddziaływania na wody i ziemię na obszarach zmian planów.**

### 9.3. W zakresie zagrożenia odpadami i zanieczyszczenia gleby lub ziemi

W zakresie gospodarki odpadami ustala się obowiązek zbiórki odpadów komunalnych w wyznaczonych miejscach na terenie nieruchomości, na której są wytwarzane, zgodnie z przepisami odrębnymi. Selektywna zbiórka odpadów następować będzie z zachowaniem obowiązujących na terenie gminy regulacji w tym zakresie.

**Zapisy te nie zabezpieczają obszarów opracowania i gminy przed zagrożeniem stwarzanym przez odpady. Zabezpieczenie takie nie leży w zakresie możliwości planu zagospodarowania, ani nie jest jego funkcją.** W tym zakresie obowiązują ustalenia *Planu Gospodarowania Odpadami*, sporządzonego na poziomie województwa. Jednostki samorządu terytorialnego zobowiązane są dostosować wszelkie zamierzenia gospodarcze do wojewódzkiego planu gospodarki odpadami. Gmina, poprzez gminne programy ochrony środowiska czy też regulamin utrzymania czystości i porządku na terenie gminy, sporządzany na podstawie *ustawy z dnia 13 września 1996 r. o utrzymaniu czystości i porządku w gminach* ma obowiązek sukcesywnie wdrażać jego realizację na obszarze całej gminy, zatem również w granicach obszarów w obrębie Wojciechowice.

Zlokalizowane obecnie oraz powstałe w przyszłości na obszarach objętych zmianami planów gospodarstwa domowe, niezależnie od ilości oraz rodzaju wytwarzanych odpadów zobligowane są do prowadzenia gospodarki odpadami w sposób i na zasadach określonych prawem ochrony środowiska i ustawą o odpadach.

Powiązanie miejscowego planu z problematyką unieszkodliwiania odpadów, miałyby miejsce w przypadku ewentualnej lokalizacji na obszarze planu obiektów unieszkodliwiających odpady, takich jak: składowisko, spalarnia lub sortownia, co przedmiotowych zmian planów nie dotyczy.

- DO ZMIANY MIEJSCOWEGO PLANU ZAGOSPODAROWANIA PRZESTRZENNEGO GMINY KRZYŻANÓW DLA CZĘŚCI DZIAŁKI O NUMERZE EWIDENCYJNYM 59/10, OBRĘB WOJCIECOWICE
- DO ZMIANY MIEJSCOWEGO PLANU ZAGOSPODAROWANIA PRZESTRZENNEGO GMINY KRZYŻANÓW DLA CZĘŚCI DZIAŁKI O NUMERZE EWIDENCYJNYM 52, OBRĘB WOJCIECOWICE

#### **9.4. W zakresie wykorzystywania zasobów środowiska i niekorzystnego przekształcania terenu**

##### W zakresie zasad zagospodarowania i kształtowania terenów ustalono:

- realizację zabudowy zgodnie z nieprzekraczalnymi liniami zabudowy wyznaczonymi na rysunkach planów;
- możliwość lokalizacji stacji transformatorowych w pasie pomiędzy linią zabudowy a linią rozgraniczającą terenu;
- realizację zewnętrznych części budynków z zakazem użycia materiałów z tworzyw sztucznych typu „siding”;
- realizację budynków gospodarczych i garaży wolnostojących, o wykończeniu elewacji i kolorystyce nawiązujących do budynku podstawowego;
- zakaz realizacji obiektów i budowli o wysokości 50 m n.p.t. i wyższych;
- minimalny udział powierzchni biologicznie czynnej: 40 % powierzchni działki budowlanej,
- maksymalny udział powierzchni zabudowy: 60 % powierzchni działki budowlanej,
- wskaźniki intensywności zabudowy dla działki budowlanej: minimalny: 0,01, maksymalny: 0,8;
- w zakresie zasad kształtowania zabudowy - maksymalną wysokość budynków, geometrię dachów;
- warunki podziału nieruchomości;
- warunki zapewnienia miejsc parkingowych.

##### W zakresie ochrony środowiska ustalono:

- zakaz realizacji przedsięwzięć mogących zawsze znacząco oraz mogących potencjalnie znacząco oddziaływać na środowisko - za wyjątkiem dróg i infrastruktury technicznej;
- w zakresie ochrony akustycznej - obowiązek zachowania dopuszczalnych poziomów hałasu w środowisku, określonych w przepisach odrębnych;
- obszar objęty planem znajduje się w granicach głównego zbiornika wód podziemnych GZWP nr 266 Krośniewice - Kutno, którego ochronę należy prowadzić zgodnie z przepisami odrębnymi.

Dla fragmentu działki nr ew. 59/10, na której zlokalizowany jest rów melioracyjny, dodatkowo ustalono:

- w celu zapewnienia właściwych warunków odbioru wód powierzchniowych - rozwiązanie kolizji z istniejącym rowem melioracji wodnych R-L<sub>16</sub> oznaczonym na rysunku planu, zgodnie z przepisami odrębnymi,
- możliwość przebudowy urządzeń melioracji pod warunkiem zapewnienia prawidłowego funkcjonowania tych urządzeń na terenach sąsiednich, zgodnie z przepisami odrębnymi,
- w przypadku stwierdzenia urządzeń melioracji wodnych kolidujących z

- DO ZMIANY MIEJSCOWEGO PLANU ZAGOSPODAROWANIA PRZESTRZENNEGO GMINY KRZYŻANÓW DLA CZĘŚCI DZIAŁKI O NUMERZE EWIDENCYJNYM 59/10, OBRĘB WOJCIECOWICE
- DO ZMIANY MIEJSCOWEGO PLANU ZAGOSPODAROWANIA PRZESTRZENNEGO GMINY KRZYŻANÓW DLA CZĘŚCI DZIAŁKI O NUMERZE EWIDENCYJNYM 52, OBRĘB WOJCIECOWICE

inwestycją bądź nieujętych w ewidencji wód oraz zmeliorowanych gruntów, postępowanie zgodnie z przepisami odrębnymi,

- możliwość przekraczania istniejącego rowu przez przejścia, przejazdy w formie kładek, przepustów, mostków.

Tak sformułowane zapisy projektów zmian planów kształtują i regulują w sposób właściwy wszystkie działania związane z nieprawidłowym wykorzystaniem zasobów środowiska oraz niewłaściwym przekształceniem terenu. Jakiegokolwiek inne zapisy dokumentów w tym zakresie byłyby bezprzedmiotowe, bowiem kwestie: ochrony środowiska, korzystania ze środowiska, muszą być rozstrzygane w trybie ustaw. Plan zagospodarowania przestrzennego nie powinien powielać rozstrzygnięć, zawartych w tych aktach prawnych.

#### 9.5. W zakresie emitowania hałasu i pól elektromagnetycznych

W zakresie ochrony akustycznej – zawarto ustalenia dotyczące obowiązku zachowania dopuszczalnych poziomów hałasu w środowisku, określonych w przepisach odrębnych – dla terenów RM (dz. nr ew. 52 jak dla zabudowy zagrodowej, zaś dla terenów MN (dz. nr ew. 59/10) jak dla zabudowy mieszkaniowej jednorodzinnej.

W zakresie zasilania w energię elektryczną ustalono, iż zasilanie będzie odbywało się za pośrednictwem istniejącej elektroenergetycznej, przebiegającej poza obszarem objętym planem. Przyłączenia indywidualne będą odbywały się na warunkach określonych w przepisach odrębnych.

W zakresie telekomunikacji ustalono:

- obsługę z sieci istniejącej oraz projektowanej;
- obsługę abonentów realizowaną za pośrednictwem indywidualnych przyłączy na warunkach określonych w przepisach odrębnych.

Takie projektowanych dokumentów odpowiednio zabezpieczają obszary przed hałasem oraz przed powstawaniem źródeł wytwarzających ponadnormatywne promieniowanie elektroenergetyczne.

#### 9.6. W zakresie występowania poważnych awarii

Nadzwyczajne zagrożenie dla środowiska oraz człowieka mogą mieć miejsce w wyniku:

- prowadzenia działalności przemysłowej z użyciem substancji niebezpiecznych,
- transportu materiałów i substancji niebezpiecznych,
- celowej działalności człowieka związanej z pozbywaniem się, w sprzeczności z przepisami substancji lub materiałów niebezpiecznych.

Na terenach objętych sporządzanymi zmianami planów miejscowych nie funkcjonują obiekty lub instalacje, które mogłyby kwalifikować się do obiektów dużego (ZDR) lub zwiększonego (ZWR), ryzyka wystąpienia poważnej awarii;

- DO ZMIANY MIEJSCOWEGO PLANU ZAGOSPODAROWANIA PRZESTRZENNEGO GMINY KRZYŻANÓW DLA CZĘŚCI DZIAŁKI O NUMERZE EWIDENCYJNYM 59/10, OBRĘB WOJCIECOWICE
- DO ZMIANY MIEJSCOWEGO PLANU ZAGOSPODAROWANIA PRZESTRZENNEGO GMINY KRZYŻANÓW DLA CZĘŚCI DZIAŁKI O NUMERZE EWIDENCYJNYM 52, OBRĘB WOJCIECOWICE

projektowane zmiany planów nie przewidują także ich lokalizacji na analizowanych terenach. Toteż na obszarach objętych projektami zmian planów nie zaistnieją zakłady, które miałyby obowiązek spełnienia warunków i wymagań, określonych w treści Tytułu IV Prawa ochrony środowiska – „Poważne awarie”, a w szczególności określonych w art. 243 – 264 tej ustawy.

## 10. OCENA SKUTKÓW REALIZACJI USTALEŃ PROJEKTU MIEJSCOWEGO PLANU ZAGOSPODAROWANIA NA CAŁOŚĆ ELEMENTÓW ŚRODOWISKA W ICH WZAJEMNYM POWIĄZANIU

Realizacja projektu zmiany miejscowego planu zagospodarowania przestrzennego gminy Krzyżanów dla części działki o numerze ewidencyjnym 59/10, obręb Wojciechowice oraz projektu zmiany miejscowego planu zagospodarowania przestrzennego gminy Krzyżanów dla części działki o numerze ewidencyjnym 52 obręb Wojciechowice powinna spowodować poprawę stanu poszczególnych elementów środowiska lub usunięcie bądź ograniczenie istniejących uciążliwości i zagrożeń. Warunkiem powodzenia w tym zakresie, prócz ścisłego przestrzegania i egzekwowania ustaleń wskazanych w projektach dokumentach jest równoległe podporządkowanie się samorządu, jak i podmiotów gospodarczych działających na jego terenie, wymaganiom i warunkom ochrony i kształtowania środowiska określonym generalnie ustawą Prawo ochrony środowiska. Także korzystanie ze środowiska gminy, może mieć miejsce wyłącznie w granicach dopuszczonych przez obowiązujące prawo.

### 10.1. W zakresie oceny stanu i funkcjonowania środowiska wynikającego z uwarunkowań określonych w opracowaniu ekofizjograficznym oraz tendencji do zmian przy braku realizacji ustaleń projektu planu

Opracowanie ekofizjograficzne określiło następujące możliwości, a zarazem warunki zagospodarowania przestrzennego obszarów:

- całość zamierzeń inwestycyjnych, niezależnie od ich charakteru i funkcji, powinna być realizowana wyłącznie na następujących warunkach:
  - kierowania wytwarzanych przez nie ścieków do systemów kanalizacyjnych a także zakaz odprowadzania nieoczyszczonych ścieków do wód powierzchniowych oraz do gruntu,
  - stosowanie systemów grzewczych opartych o ekologiczne źródła energii,
  - wyposażania obiektów w takie systemy usuwania i utylizacji odpadów, które zagwarantują ochronę terenu przed ich wpływem;

Uwzględniono w zmianie miejscowego planu zagospodarowania przestrzennego gminy Krzyżanów dla części działki o numerze ewidencyjnym 59/10, obręb Wojciechowice oraz zmianie miejscowego planu zagospodarowania przestrzennego gminy Krzyżanów dla części działki o numerze ewidencyjnym 52 obręb Wojciechowice.

- DO ZMIANY MIEJSCOWEGO PLANU ZAGOSPODAROWANIA PRZESTRZENNEGO GMINY KRZYŻANÓW DLA CZĘŚCI DZIAŁKI O NUMERZE EWIDENCYJNYM 59/10, OBRĘB WOJCIECHOWICE
- DO ZMIANY MIEJSCOWEGO PLANU ZAGOSPODAROWANIA PRZESTRZENNEGO GMINY KRZYŻANÓW DLA CZĘŚCI DZIAŁKI O NUMERZE EWIDENCYJNYM 52, OBRĘB WOJCIECHOWICE

- W celu zachowania i wzbogacenia bioróżnorodności, zwiększenia naturalnej retencji i infiltracji wód powierzchniowych do gruntu, a tym samym przeciwdziałania negatywnym efektom zmian klimatycznych zaleca się wprowadzenie obowiązku minimalnej powierzchni biologicznie czynnej w granicach działek budowlanych.  
Uwzględniono w zmianie miejscowego planu zagospodarowania przestrzennego gminy Krzyżanów dla części działki o numerze ewidencyjnym 59/10, obręb Wojciechowice oraz zmianie miejscowego planu zagospodarowania przestrzennego gminy Krzyżanów dla części działki o numerze ewidencyjnym 52 obręb Wojciechowice.
- W związku z położeniem w granicach planów Głównych Zbiorników Wód Podziemnych, plan winien wprowadzić konieczność ochrony terenów narażonych na przenikanie zanieczyszczeń do wód, poprzez m.in. zakaz lokalizacji nowych cementarzy, oczyszczalni ścieków i składowania odpadów.  
Uwzględniono w zmianie miejscowego planu zagospodarowania przestrzennego gminy Krzyżanów dla części działki o numerze ewidencyjnym 59/10, obręb Wojciechowice oraz zmianie miejscowego planu zagospodarowania przestrzennego gminy Krzyżanów dla części działki o numerze ewidencyjnym 52 obręb Wojciechowice.
- ochrona akustyczna oraz ochrona przed szkodliwym działaniem pól elektromagnetycznych – obowiązek zachowania dopuszczalnych poziomów hałasu w środowisku, określonych w przepisach odrębnych;  
Uwzględniono w zmianie miejscowego planu zagospodarowania przestrzennego gminy Krzyżanów dla części działki o numerze ewidencyjnym 59/10, obręb Wojciechowice oraz zmianie miejscowego planu zagospodarowania przestrzennego gminy Krzyżanów dla części działki o numerze ewidencyjnym 52 obręb Wojciechowice.
- zaleca się ochronę zdrowia ludzi poprzez wprowadzenie zakazu powstawania inwestycji mogących zawsze znacząco oddziaływać na środowisko.  
Uwzględniono w zmianie miejscowego planu zagospodarowania przestrzennego gminy Krzyżanów dla części działki o numerze ewidencyjnym 59/10, obręb Wojciechowice oraz zmianie miejscowego planu zagospodarowania przestrzennego gminy Krzyżanów dla części działki o numerze ewidencyjnym 52 obręb Wojciechowice.

Przy realizacji każdego ze sporządzanych zmian miejscowego planu zagospodarowania przestrzennego należy kierować się zasadą racjonalnego gospodarowania zasobami przyrody, utrzymania równowagi przyrodniczej, zgodnie z obowiązującymi przepisami odrębnymi.

**Reasumując, projekt zmiany planu dla części działki o numerze ewidencyjnym 59/10, obręb Wojciechowice oraz projekt zmiany planu dla części działki o**

- DO ZMIANY MIEJSCOWEGO PLANU ZAGOSPODAROWANIA PRZESTRZENNEGO GMINY KRZYŻANÓW DLA CZĘŚCI DZIAŁKI O NUMERZE EWIDENCYJNYM 59/10, OBRĘB WOJCIECOWICE
- DO ZMIANY MIEJSCOWEGO PLANU ZAGOSPODAROWANIA PRZESTRZENNEGO GMINY KRZYŻANÓW DLA CZĘŚCI DZIAŁKI O NUMERZE EWIDENCYJNYM 52, OBRĘB WOJCIECOWICE

**numery ewidencyjne 52 obręb Wojciechowice uwzględniają zalecenia sprecyzowane w opracowaniu ekofizjograficznym.**

## **10.2. W zakresie oceny zagrożeń dla środowiska z uwzględnieniem wpływu na zdrowie ludzi, które mogą powstawać na terenie objętym projektem planu lub innych terenach**

Zawarte w treści projektów zmian planów ustalenia dotyczące:

- zakazu realizacji przedsięwzięć mogących zawsze znacząco oraz mogących potencjalnie znacząco oddziaływać na środowisko;
- obowiązku przestrzegania zasad określonych w przepisach o utrzymaniu czystości i porządku w gminach;
- odprowadzanie ścieków do sieci kanalizacji sanitarnej;
- obowiązku zbiórki odpadów w wyznaczonych miejscach na terenie nieruchomości, na której są wytwarzane, zgodnie z przepisami odrębnymi;
- obowiązek zachowania dopuszczalnych poziomów hałasu w środowisku, określonych w przepisach odrębnych,
- zaopatrzenie w ciepło przy zastosowaniu instalacji spełniających standardy emisyjne,

wraz z pozostałymi zapisami wskazanymi w projektach dokumentów – ograniczają w istotnym stopniu całość zagrożeń w środowisku, a tym samym wykluczają ich ewentualny, ujemny wpływ na zdrowie ludzi.

## **11. PRZEWIDYWANE ZNACZĄCE ODDZIAŁYWANIE**

Stopień zachowania wartości przyrodniczych obszarów objętych zmianami planu powinien stanowić głównie kryterium ochrony prawidłowości ustaleń z punktu widzenia środowiska przyrodniczego. Dlatego też w prognozie zwrócono uwagę na proponowane formy użytkowania terenu i zapisy regulujące możliwość działań, a zwłaszcza ochrony środowiska przyrodniczego.

W celu pełnego określenia skutków realizacji ustaleń przedmiotowych zmian planów na środowisko przyrodnicze, należy zidentyfikować charakter – siłę oddziaływań, zakres czasowy i trwałość negatywnych oraz pozytywnych oddziaływań przedstawionego w projekcie zagospodarowania terenów.

### **Ocena przewidywanych oddziaływań**

#### **Obszary ochrony przyrody:**

##### **Obszary Natura 2000:**

Na analizowanych obszarach nie występują obszary Natura 2000, dlatego nie przewiduje się oddziaływań na te tereny (oddziaływanie obojętne). Najbliższy obszar Natura znajduje się w odległości 6-8 km od obszarów zmian mpzp- obszar



- DO ZMIANY MIEJSCOWEGO PLANU ZAGOSPODAROWANIA PRZESTRZENNEGO GMINY KRZYŻANÓW DLA CZĘŚCI DZIAŁKI O NUMERZE EWIDENCYJNYM 59/10, OBRĘB WOJCIECOWICE
- DO ZMIANY MIEJSCOWEGO PLANU ZAGOSPODAROWANIA PRZESTRZENNEGO GMINY KRZYŻANÓW DLA CZĘŚCI DZIAŁKI O NUMERZE EWIDENCYJNYM 52, OBRĘB WOJCIECOWICE

Natura 2000 PLB100006 Pradolina Bzury i Neru oraz obszar Natura 2000 PLB100001 Pradolina Warszawsko-Berlińska. Pomędzy najbliższym obszarem Natura 2000 a terenami, dla których sporządza się zmiany mpzp występują tereny otwarte (pola uprawne) oraz ciąg ekologiczny w postaci rzeki Ochni (oddalonej o jedyne 500-800 m od analizowanych terenów), które mogą łączyć te obszary i poprzez sieć powiązań i negatywnie oddziaływać na obszar Natura 2000.

Stwierdza się jednak, że ze względu na bardzo niewielki zakres sporządzanych zmian mpzp, charakter planowanego zagospodarowania terenów oraz wprowadzone w dokumentach obostrzenia - nie wystąpi negatywne oddziaływanie. Wykluczone są jakiegokolwiek negatywne, znaczące oddziaływania rozstrzygnięć projektów zmian miejscowego planu zagospodarowania przestrzennego - w tym oddziaływania bezpośrednie, pośrednie, wtórne, skumulowane, krótkoterminowe, średnioterminowe i długoterminowe, stałe i chwilowe - na cele i przedmiot ochrony Obszarów Natura 2000.

#### **Obszar Chronionego Krajobrazu „Pradolina Warszawsko-Berlińska”:**

Obszary opracowania położone są stosunkowo daleko (6-8km) od OChK. Między „Pradolina Warszawsko-Berlińska” a obszarami, objętymi zmianami mpzp zidentyfikowano ciąg ekologiczny - rzeka Ochnia, płynąca w niedalekiej odległości od analizowanych terenów. Pomimo tego, stwierdza się, że przewidywane formy zagospodarowania (MN oraz RM) wskazane w projektowanych dokumentach nie będą naruszały obowiązujących w przepisach odrębnych zakazów, celów i zasad ochrony chronionych ekosystemów.

Wprowadzone są zapisy związane z ograniczeniem zabudowy, regulacją gospodarki wodno-ściekowej, gospodarką odpadami oraz wprowadzeniem ekologicznych źródeł energii, co na obszarach zmian planów i ich najbliższych okolicach (a zatem również wskazanego OChK) m.in. zmniejszy obciążenie zanieczyszczeniami, które są głównymi czynnikami wpływającymi niekorzystnie na różnorodność biologiczną.

Realizacja inwestycji nie stwarza zagrożenia dla chronionych walorów form ochrony przyrody w jego otoczeniu, a w szczególności:

- nie wpłynie na pogorszenie stanu siedlisk przyrodniczych oraz siedlisk gatunków roślin i zwierząt chronionych w sieci obszarów Natura 2000,
- nie spowoduje dezintegracji obszarów Natura 2000,
- nie wpłynie na spójność sieci obszarów Natura 2000,
- poprzez istniejące powiązania przyrodnicze nie wpłynie na walory przyrodnicze i krajobrazowe znajdującego się w odległości 6-8km obszaru chronionego krajobrazu „Pradolina Warszawsko-Berlińska”.

#### **Bioróżnorodność:**

- oddziaływanie negatywne, bezpośrednie, mało znaczące (przeciętne) - w ramach realizacji planów nastąpi niewielkie uszczuplenie bioróżnorodności. Będzie miało ono jednak charakter mało znaczący, z uwagi na ustalenia zmian planów dotyczące obowiązku zachowania minimalnego udziału powierzchni biologicznie czynnej. Poprzez zapisy związane z gospodarką wodno-ściekową, gospodarką

- DO ZMIANY MIEJSCOWEGO PLANU ZAGOSPODAROWANIA PRZESTRZENNEGO GMINY KRZYŻANÓW DLA CZĘŚCI DZIAŁKI O NUMERZE EWIDENCYJNYM 59/10, OBRĘB WOJCIECOWICE
- DO ZMIANY MIEJSCOWEGO PLANU ZAGOSPODAROWANIA PRZESTRZENNEGO GMINY KRZYŻANÓW DLA CZĘŚCI DZIAŁKI O NUMERZE EWIDENCYJNYM 52, OBRĘB WOJCIECOWICE

odpadami czy też dotyczące wykorzystania ekologicznych źródeł energii egzekwowane jest ograniczenie generowanych zanieczyszczeń, które są głównym czynnikiem wpływającym niekorzystnie na różnorodność biologiczną. Nie przewiduje się zatem aby przewidywane oddziaływania realizacji planów spowodowały znaczącą utratę różnorodności biologicznej na obszarach.

### Rośliny, zwierzęta:

- oddziaływanie negatywne, pośrednie, długoterminowe, stałe, małoznaczące – ograniczenie naturalnego świata zwierzęcego. W wyniku powstania nowej zabudowy na analizowanych terenach należy spodziewać się wystąpienia dalszej synantropizacji fauny, zwłaszcza pospolitych gatunków ptaków i drobnych ssaków (gryzoni), typowych dla terenów zabudowanych. Obecność ludzi będzie czynnikiem oddziałującym zwłaszcza na ptaki, które oddalą się i przeniosą na inne tereny. Oddziaływanie uważa się za małoznaczące ze względu na niewielki zakres sporządzanych zmian mpzp.
- oddziaływanie negatywne, pośrednie, czasowe – na etapie realizacji inwestycji, warstwa glebowa ulegnie dewastacji w skutek prowadzenia robót ziemnych. Może się to wiązać z lokalnym zniszczeniem siedlisk występowania zwierząt bezkręgowych. Teren przeznaczony pod zabudowę jest jednak niewielki, zatem ewentualne uszczuplenie ich siedlisk nie będzie miało wpływu na stan zachowania ich populacji.  
Istotnym oddziaływaniem jest również hałas na etapie realizacji, który może doprowadzić do tymczasowego płoszenia ptaków i ssaków z rejonu i pobliskiego otoczenia obszarów zmian mpzp.  
Powyższe oddziaływania mają jednak charakter czasowy i ustaną wraz z zakończeniem prac budowlanych prowadzonych na obszarach. Na etapie eksploatacji inwestycji nie przewiduje się wystąpienia znaczących oddziaływań na bezkręgowce, ptaki, ssaki, płazy oraz gady.
- oddziaływanie obojętne – z uwagi na istniejące powiązania przyrodnicze z obszarami o wysokim stopniu naturalności, należącym do form ochrony przyrody (OChK „Pradolina Warszawsko-Berlińska”, obszary Natura 2000) stwierdzono możliwość sporadycznego pojawiania się cennych gatunków roślin i zwierząt, w tym objętych prawną ochroną. Ze względu na niewielki zakres planowanych działań (obszary zmian planów stanowią jedynie fragmenty działek o powierzchni 0,85 ha oraz 1ha) a także wprowadzone w planach zakazy, nakazy i ograniczenia, stwierdza się brak możliwości wystąpienia jakichkolwiek oddziaływań występującą na ww. obszarach wartościową faunę i florę.  
Co więcej, ze względu na stosunkowo dużą odległość od obszarów chronionych, stwierdza się, że oddziaływanie realizacji zmian planów na ewentualnie występujące chronione gatunki roślin jest mało prawdopodobne. Gatunki chronione mogą pojawiać się na analizowanych obszarach jedynie sporadycznie, podczas ewentualnych migracji. W przypadku ewentualnego pojawiania się chronionych gatunków na obszarach zmian mpzp, potencjalnym zagrożeniem

- DO ZMIANY MIEJSCOWEGO PLANU ZAGOSPODAROWANIA PRZESTRZENNEGO GMINY KRZYŻANÓW DLA CZĘŚCI DZIAŁKI O NUMERZE EWIDENCYJNYM 59/10, OBRĘB WOJCIECOWICE
- DO ZMIANY MIEJSCOWEGO PLANU ZAGOSPODAROWANIA PRZESTRZENNEGO GMINY KRZYŻANÓW DLA CZĘŚCI DZIAŁKI O NUMERZE EWIDENCYJNYM 52, OBRĘB WOJCIECOWICE

może być przede wszystkim ich płoszenie na terenie zabudowanym. Będą to jednak oddziaływania nieznaczące, niezagrażające populacjom gatunków chronionych.

- oddziaływanie obojętne – ze względu na niewielki zakres przedsięwzięcia, nie przewiduje się powstania barier ekologicznych, zakłócających swobodne migracje zwierząt. Brak oddziaływania na identyfikowane w otoczeniu analizowanych obszarów tereny stanowiące potencjalne szlaki migracyjne zwierząt – otwarte obszary użytkowane rolniczo, dolina rzeki Ochni itp. Niewielki zakres planowanych działań wyklucza możliwość powstania kolizji, uniemożliwiającej swobodne przemieszczanie zwierząt na tych obszarach. W ramach realizacji zmian planów potencjalne szlaki migracyjne nie zostaną przerwane.

#### **Powietrze i klimat:**

- oddziaływanie negatywne, bezpośrednie, mało znaczące (przeciętne), bezpośrednie, długoterminowe, stałe – niewielka zmiana klimatu lokalnego, wzrost emisji ciepła do atmosfery z uwagi na powstanie nowych terenów zabudowanych. Emisja może zostać ograniczona poprzez ustalone w planie wykorzystanie ekologicznych źródeł energii (np. gaz lub inne paliwa ekologiczne, energia elektryczna) oraz odnawialnych źródeł energii.
- brak oddziaływania negatywnego stałego gdy do procesu ogrzewania będą wykorzystywane odnawialne źródła energii, gaz lub energia elektryczna.
- oddziaływanie negatywne, bezpośrednie, tymczasowe, krótkoterminowe - ewentualnie uciążliwości związane z emisją zanieczyszczeń powietrza mogą wystąpić podczas realizacji zamierzeń inwestycyjnych w związku z dostawą sprzętu i materiałów budowlanych. Zmiany mogą mieć jedynie charakter chwilowy, bezpośredni, natomiast ich zasięg będzie lokalny, w pasie robót. Stopień zanieczyszczenia powietrza nie przekroczy jednak wskaźników określonych w przepisach odrębnych.
- oddziaływanie pozytywne, bezpośrednie, stałe – zachowanie części powierzchni działek jako powierzchni biologicznie czynne korzystnie na infiltrację wód do gruntu oraz ograniczenie spływu powierzchniowego. Woda zatrzymana w środowisku przyczyni się do poprawy warunków termicznych i wilgotnościowych. Ma to również duże znaczenie w zapobieganiu negatywnym efektom zmian klimatu tj. podtopienia.

#### **Wpływ planowanej inwestycji na klimat oraz klimatu na trwałość inwestycji:**

- Analizowane zmiany mają charakter lokalny. Skala zmian i ich usytuowanie oraz wielkość nie wpłynęły znacząco na klimat i jego zmiany w większym zasięgu.

- DO ZMIANY MIEJSCOWEGO PLANU ZAGOSPODAROWANIA PRZESTRZENNEGO GMINY KRZYŻANÓW DLA CZĘŚCI DZIAŁKI O NUMERZE EWIDENCYJNYM 59/10, OBRĘB WOJCIECOWICE
- DO ZMIANY MIEJSCOWEGO PLANU ZAGOSPODAROWANIA PRZESTRZENNEGO GMINY KRZYŻANÓW DLA CZĘŚCI DZIAŁKI O NUMERZE EWIDENCYJNYM 52, OBRĘB WOJCIECOWICE

- Wpływ zmian klimatu na trwałość przedsięwzięcia jest nieistotny, wynika to zarówno z położenia planowanych terenów budowlanych, ich wielkości oraz prognozowanych zmian klimatu.
- Adaptacja inwestycji do zmian klimatu nie jest wymagana.

## Wody

- oddziaływanie obojętne – brak oddziaływania na zmiany stosunków wodnych na obszarze. Zachowanie minimum 40% powierzchni działek jako powierzchni biologicznie czynnej wiąże się z utrzymaniem odpowiedniej zdolności gruntu do infiltracji. Spływ powierzchniowy utrzyma się na minimalnym poziomie w związku z niewielkim utwardzeniem i uszczelnieniem terenu. Realizacja ustaleń zmian planów nie stwarza zatem zagrożenia w odniesieniu do wód gruntowych i obniżenia ich poziomu a w konsekwencji wysuszenia gruntu i zanikania cieków wodnych.
- oddziaływanie negatywne, bezpośrednie, stałe – w wyniku poszerzenia terenów zabudowanych wzrośnie ilość generowanych ścieków i odpadów, które mogą zagrażać jakości wód. Sporządzane dokumenty zmian mpzp ograniczają niniejsze oddziaływanie poprzez ustalenia dotyczące regulacji gospodarki wodno-ściekowej, a mianowicie wprowadzają konieczność odprowadzania ścieków do kanalizacji sanitarnej.
- oddziaływanie pozytywne, bezpośrednie, długoterminowe – w zakresie kanalizacji sanitarnej zapisy projektów planów nakazują odprowadzanie ścieków do kanalizacji sanitarnej oraz umożliwiają stosowanie przydomowych oczyszczalni ścieków, przy spełnieniu wymagań określonych w przepisach odrębnych. Przyczyni się do częściowego uregulowania gospodarki ściekowej w gminie, gdzie obecnie zdecydowana większość mieszkańców korzysta ze zbiorników bezodpływowych oraz oprowadza ścieki bezpośrednio do wód powierzchniowych. W tej kwestii realizacja powyższych ustaleń zmian mpzp przyczyni się do częściowej poprawy istniejącego stanu wód.
- oddziaływanie negatywne, bezpośrednie, małoznaczące (przeciętne), tymczasowe- dopuszcza się korzystanie z atestowanych zbiorników bezodpływowych. Rozwiązania te w przypadku ewentualnej nieszczelności mogą zwiększyć ryzyko zanieczyszczenia wód podziemnych i powierzchniowych. Niniejsze rozwiązanie będzie jednak wyłącznie tymczasowe. W momencie zapewnienia możliwości odprowadzenia ścieków do sieci kanalizacji gminnej, plan nakazuje podłączenie się do niej. Niniejsze oddziaływanie zostanie wówczas wykluczone.
- oddziaływanie obojętne – brak oddziaływania w odniesieniu do warunków ochrony zasobów wód GZWP 266, w granicach którego położone są obszary mpzp. Uporządkowana dzięki realizacji ustaleń planów gospodarka ściekowa oraz gospodarka odpadami zmniejszy ryzyko zanieczyszczeń

- DO ZMIANY MIEJSCOWEGO PLANU ZAGOSPODAROWANIA PRZESTRZENNEGO GMINY KRZYŻANÓW DLA CZĘŚCI DZIAŁKI O NUMERZE EWIDENCYJNYM 59/10, OBRĘB WOJCIECOWICE
- DO ZMIANY MIEJSCOWEGO PLANU ZAGOSPODAROWANIA PRZESTRZENNEGO GMINY KRZYŻANÓW DLA CZĘŚCI DZIAŁKI O NUMERZE EWIDENCYJNYM 52, OBRĘB WOJCIECOWICE

zasobów wodnych. Przy przyjętej zasadzie odprowadzania ścieków do gminnej sieci kanalizacji sanitarnej - brak emisji do środowiska gruntowo - wodnego. Dodatkowo sporządzane zmiany mpzp ustalają ochronę GZWP nr 266 Krośniewice - Kutno, którą należy prowadzić według regulacji zawartych w przepisach odrębnych.

- oddziaływanie obojętne - realizacja zmian planów nie wpłynie na możliwość osiągnięcia celów środowiskowych tj. dobrego stanu JCWP i JCWPd. Dzięki wprowadzonym regulacjom dotyczącym prowadzenia gospodarki wodno-ściekowej mimo nowego zagospodarowania nie powinno dojść do pogorszenia jakości wód JCWP „Ochnia od Miłonki do ujścia”, JCWP „Dopływ z Bożej Woli” oraz JCWPd nr PLGW200063. Przewidziane w projektach sporządzanych dokumentów środki należy uznać za celowe i adekwatne do zagospodarowania terenu. Nie przewiduje się oddziaływań na ciekę stanowiącą system przyrodniczy gminy, przede wszystkim rzeka Ochnia przepływająca w pobliżu analizowanych obszarów.

#### Zasoby naturalne, powierzchnia ziemi:

- oddziaływanie negatywne, bezpośrednie, stałe, małoznaczące (przeciętne) - wpływ ustaleń zmian planów na stan i czystość warstwy gleby dla gminy Krzyżanów ma duże znaczenie z racji rolniczego charakteru gminy i dobrych klas gleb. Realizacja planów związana będzie z niewielkim zmniejszeniem terenów gruntów z produkcji rolnej dla potrzeb zabudowy mieszkaniowej i zagrodowej. Oddziaływanie to określa się jednak jako małoznaczące, ze względu na niewielką powierzchnię obszarów zmian planów a także na prowadzony w ustaleniach dokumentach obowiązek zachowania minimalnego udziału powierzchni czynnej na działkach budowlanych, co oznacza, że obszar nie zostanie całkowicie zajęty przez zabudowę. Należy również pamiętać o zapisach, które obniżą ujemne oddziaływania na środowisko, jak skanalizowanie, zwodociągowanie terenów, zmeliorowanie, podczyszczanie wód opadowych.
- oddziaływanie obojętne - w granicach terenów objętych zmianami mpzp nie ma terenów górniczych ani złóż kopalin - dlatego nie przewiduje się funkcji związanych z eksploatacją.
- oddziaływanie negatywne mało znaczące (przeciętne) - jedynym sposobem ingerencji w istniejącą pokrywę glebową i rzeźbę terenu będzie zabudowa powstała na skutek uzupełniania obecnego zagospodarowania (m.in. roboty związane z posadowieniem budynków). Ze względu na skalę planowanych działań, naruszenie podłoża gruntu w wyniku realizacji założeń zmian planów nie wpłynie znacząco na zmiany powierzchni. Ustalenia planów dotyczące minimalnych udziałów powierzchni biologicznie czynnej zapewnią

- DO ZMIANY MIEJSCOWEGO PLANU ZAGOSPODAROWANIA PRZESTRZENNEGO GMINY KRZYŻANÓW DLA CZĘŚCI DZIAŁKI O NUMERZE EWIDENCYJNYM 59/10, OBRĘB WOJCIECOWICE
- DO ZMIANY MIEJSCOWEGO PLANU ZAGOSPODAROWANIA PRZESTRZENNEGO GMINY KRZYŻANÓW DLA CZĘŚCI DZIAŁKI O NUMERZE EWIDENCYJNYM 52, OBRĘB WOJCIECOWICE

pozostawienie niezabudowanych terenów o nienaruszonej powierzchni gruntu.

- oddziaływanie obojętne – wprowadzone obostrzenia co do realizacji nowych obiektów decydują iż nie będą one generować znaczących zanieczyszczeń gleb i ziemi. Na obszarach nie powstaną zakłady, których działalność może zawsze znacząco oraz potencjalnie znacząco oddziaływać na środowisko.

### Krajobraz

- oddziaływanie obojętne- realizowanie nowych obiektów budowlanych nie wpłynie na przekształcenia krajobrazu obrębu Wojciechowice m.in. ze względu na zastosowanie parametrów i wskaźników urbanistycznych. Zapisy uwzględniają zasady estetyki, a nowe obiekty zachowają spójność z istniejącym krajobrazem. Zapewnią to m.in. ustalenia dotyczące kompozycji: kształty i kąty pochylenia dachów, wysokość budynków itp. Plan ustala również zakaz realizacji obiektów i budowli o wysokości 50 m n.p.t. i wyższych, dzięki czemu na analizowanym terenie nie powstaną dominanty wysokościowe.

### Dobra materialne

- oddziaływanie obojętne- sporządzane zmiany mpzp nie wprowadzają nowych wartości na tereny obecnie użytkowane. Na analizowanych obszarach nie występują istniejące obiekty zaliczane do dóbr materialnych, na które ustalenia miejscowych planów mogłyby w jakikolwiek sposób wpływać.

### Zabytki

- oddziaływanie obojętne -na obszarach objętym zmianami mpzp nie występują obiekty wpisane do rejestru zabytków, ewidencji zabytków i inne, które podlegają ochronie na podstawie przepisów odrębnym.

### Ludzie

- oddziaływanie obojętne- nie przewiduje się zwiększenia negatywnego wpływu ustaleń zmian planów na zdrowie i życie ludzi. Na terenach wprowadzono zakaz realizacji przedsięwzięć mogących zawsze znacząco oraz mogących potencjalnie znacząco oddziaływać na środowisko a także obowiązek zachowania dopuszczalnych poziomów hałasu w środowisku.
- oddziaływanie pozytywne , silne, bezpośrednie, stałe – wynika z poszerzenia obszarów mieszkaniowych. Częściowo zaspokojone zostaną potrzeby mieszkaniowe.

- DO ZMIANY MIEJSCOWEGO PLANU ZAGOSPODAROWANIA PRZESTRZENNEGO GMINY KRZYŻANÓW DLA CZĘŚCI DZIAŁKI O NUMERZE EWIDENCYJNYM 59/10, OBRĘB WOJCIECOWICE
- DO ZMIANY MIEJSCOWEGO PLANU ZAGOSPODAROWANIA PRZESTRZENNEGO GMINY KRZYŻANÓW DLA CZĘŚCI DZIAŁKI O NUMERZE EWIDENCYJNYM 52, OBRĘB WOJCIECOWICE

## **12. PROPOZYCJA ROZWIĄZAŃ ZAPOBIEGAWCZYCH, OGRANICZAJĄCYCH I KOMPENSACYJNYCH**

Ustalenia każdego z analizowanych zmian miejscowego planu w sposób kompleksowy odnoszą się do problematyki ochrony środowiska na jego obszarze. Oddziaływanie negatywne ustaleń projektu dokumentu stwierdzono w przypadku wpływu realizacji na bioróżnorodność, roślinność, zwierzęta, wody, powierzchnię ziemi oraz powietrze, a w przypadku pozostałych elementów środowiska stwierdzono oddziaływania obojętne lub korzystne.

Jako działania zapobiegawcze, ograniczające i kompensacyjne negatywnych oddziaływań realizacji projektu planu proponuje się:

- wprowadzanie wskaźnika powierzchni biologicznie czynnej,
- prowadzenie prac budowlanych w godzinach dziennych,
- prowadzenie prac z uwzględnieniem minimalizacji zajęcia terenu,
- podczas prowadzenia wykopów zabezpieczyć wierzchnią warstwę ziemi, która powinna być ponownie wykorzystana do urządzenia terenów zielonych,
- zorganizowanie miejsca przechowywania materiałów pędnych i smarów, stanowisk postojowych pojazdów i maszyn roboczych, w sposób uniemożliwiający zanieczyszczenie środowiska,
- tankowanie paliwa, przeglądy, naprawy i konserwacje maszyn prowadzić tylko w miejscach odpowiednio przygotowanych i zabezpieczonych przed przedostawaniem się substancji ropopochodnych do gruntu,
- teren inwestycji, po zakończeniu prac związanych z budową sprzątnąć i przywrócić do stanu funkcjonalności przyrodniczej.
- stosowanie nowoczesnego i sprawnego technicznie sprzętu o niskich parametrach emisji zanieczyszczeń i hałasu,
- zabezpieczenie terenu budowy przed ewentualnym skażeniem środowiska w wyniku potencjalnych wycieków z maszyn, sprzętu budowlanego,
- zakaz realizacji przedsięwzięć mogących potencjalnie znacząco oraz mogących zawsze znacząco oddziaływać na środowisko – za wyjątkiem: dróg, i obiektów infrastruktury technicznej.

Minimalizacja negatywnych oddziaływań związana powinna być przede wszystkim z działaniami na powierzchnię ziemi -pozyskiwane masy ziemne w fazie budowy mogą zostać wykorzystane do kształtowania terenów zielonych.

Ocena oddziaływania na środowisko potwierdza że projektowane przedsięwzięcia inwestycyjne w fazie budowy i eksploatacji nie spowoduje negatywnego oddziaływania na najważniejsze komponenty środowiska.

## **13. ROZWIĄZANIA ALTERNATYWNE DO ROZWIĄZAŃ ZAWARTYCH W PLANIE**

- DO ZMIANY MIEJSCOWEGO PLANU ZAGOSPODAROWANIA PRZESTRZENNEGO GMINY KRZYŻANÓW DLA CZĘŚCI DZIAŁKI O NUMERZE EWIDENCYJNYM 59/10, OBRĘB WOJCIECOWICE
- DO ZMIANY MIEJSCOWEGO PLANU ZAGOSPODAROWANIA PRZESTRZENNEGO GMINY KRZYŻANÓW DLA CZĘŚCI DZIAŁKI O NUMERZE EWIDENCYJNYM 52, OBRĘB WOJCIECOWICE

Podstawowym wyznacznikiem przy wprowadzaniu nowych elementów zagospodarowania do środowiska, winno być zachowanie właściwych proporcji między terenami zainwestowanymi a otwartymi, jak również zachowanie ciągłości terenów otwartych oraz przyjęcie i zrealizowanie takich rozwiązań funkcjonalnych i przestrzennych, które umożliwiają zachowanie wartości środowiska lub zminimalizowanie niekorzystnych zmian. Analizując całościowo zagadnień przyrodniczych w opracowywanych projektach zmian planów można stwierdzić, iż projektowane zamierzenia uwzględniają w znacznym stopniu zasady ochrony środowiska, wykluczając możliwość powstawania negatywnego oddziaływania na środowisko.

Ze względu na to że tereny objęte planem znajduje się poza obszarem Natura 2000 nie przewiduje się alternatywnych rozwiązań w zakresie celów i ochrony obszarów Natura 2000.

Zaproponowane w projektach zmian planów założenia są optymalne z punktu widzenia prawidłowości rozwiązań planistycznych. Ustalenia dokumentów zawierają rozwiązania korzystne dla środowiska. W poszczególnych komponentach środowiska, uwzględniono słabe punkty oraz metody minimalizacji niekorzystnych skutków realizacji założeń projektowanego dokumentu dla środowiska.

#### **14. TRANSGRANICZNE ODDZIAŁYWANIE NA ŚRODOWISKO**

Według *Konwencji o ocenach oddziaływania na środowisko w kontekście transgranicznym (Espoo)* oraz *Ustawy Prawo Ochrony Środowiska* inwestycje zlokalizowane blisko granic państwa (jak również te realizowane dalej, ale ze względu na rozmiar przedsięwzięcia mogące powodować znaczące emisje lub zmiany w środowisku) powinny podlegać specjalnej analizie.

Analizowane tereny nie są położone w obszarze przygranicznym, a realizacja zainwestowania nie powoduje żadnych konsekwencji dla ewentualnych skutków środowiskowych, których charakter mógłby posiadać znaczenie transgraniczne. Skala przedsięwzięć zaproponowanych do realizacji ma charakter lokalny. Realizacja ustaleń zmian planów nie spowoduje możliwości wystąpienia transgranicznego oddziaływania na środowisko pochodzącego z terytorium Rzeczypospolitej Polskiej i nie ma potrzeby przeprowadzania postępowania dotyczącego transgranicznego oddziaływania na środowisko.

#### **15. METODY MONITORINGU ORAZ CZĘSTOTLIWOŚCI JEJ PRZEPROWADZENIA**

Proponuje się objąć analizą skutków realizacji ustaleń zmian planów, a później „monitoringiem” określonym w art. 55 ust. 3 pkt. 5 *Ustawy z dnia 3 października 2008 r. o udostępnianiu informacji o środowisku i jego ochronie, udziale społeczeństwa w ochronie środowiska oraz o ocenach oddziaływania na środowisko*, następujące parametry:

- zachowanie powierzchni biologicznie czynnej,



- DO ZMIANY MIEJSCOWEGO PLANU ZAGOSPODAROWANIA PRZESTRZENNEGO GMINY KRZYŻANÓW DLA CZĘŚCI DZIAŁKI O NUMERZE EWIDENCYJNYM 59/10, OBRĘB WOJCIECOWICE
- DO ZMIANY MIEJSCOWEGO PLANU ZAGOSPODAROWANIA PRZESTRZENNEGO GMINY KRZYŻANÓW DLA CZĘŚCI DZIAŁKI O NUMERZE EWIDENCYJNYM 52, OBRĘB WOJCIECOWICE

- ilość ścieków odprowadzanych do sieci kanalizacji sanitarnej,
- ilość odpadów.

W zakresie monitoringu poszczególnych elementów środowiska odpowiedzialne są jednostki i instytucje związane z gospodarką wodną, zarządy dróg, starostwa powiatowe, urzędy wojewódzkie, a w zakresie ochrony przyrody Regionalna Dyrekcja Ochrony Środowiska, Wojewódzki Inspektorat Ochrony Środowiska oraz jednostki wspomagające, zatrudniające ekspertów w dziedzinie ochrony środowiska, np. RZGW i inne.

Monitorowanie realizacji planów – stosownie do obowiązującego prawa, należy do obowiązków zarówno Wójta jak i Rady. Zakres obowiązków tych organów w tym przedmiocie, tryb postępowania, terminy itp. określa art. 32 ustawy z dnia 27 marca 2003 r. o planowaniu i zagospodarowaniu przestrzennym. Stanowi on m.in., że:

- w celu oceny aktualności planu, burmistrz dokonuje analizy zmian w zagospodarowaniu przestrzennym, ocenia postępy w opracowywaniu planów miejscowych,
- Wójt przekazuje Radzie wyniki powyższych analiz po uzyskaniu opinii właściwej komisji urbanistyczno-architektonicznej, co najmniej raz w czasie kadencji rady. Rada podejmuje uchwałę w sprawie aktualności planów miejscowych, a w przypadku uznania ich za nieaktualne, w całości lub w części, podejmuje działania określone w treści powołanej powyżej ustawy.

## 16. STRESZCZENIE W JĘZYKU NIESPECJALISTYCZNYM

Celem wykonania Prognozy była analiza i ocena ewentualnych skutków środowiskowych związanych z realizacją zmiany miejscowego planu zagospodarowania przestrzennego gminy Krzyżanów dla części działki o numerze ewidencyjnym 59/10, obręb Wojciechowice oraz zmiany miejscowego planu zagospodarowania przestrzennego gminy Krzyżanów dla części działki o numerze ewidencyjnym 52 obręb Wojciechowice. Ze względu na położenie działek, dla których sporządzane są zmiany planów dla powyższych miejscowych planów w tym samym obrębie oraz niedaleką odległość sporządzono wspólną prognozę oddziaływania na środowisko. Prognoza miała na celu również określenie ich wpływu na poszczególne komponenty środowiska, a także stwierdzenie, czy w należyty sposób został uwzględniony w ocenianych dokumentach interes środowiska przyrodniczego oraz zdrowie i życie ludzi.

Przedmiotem ustaleń planów jest ustalenie zabudowy mieszkaniowej jednorodzinnej na fragmencie działki o nr ewidencyjnym 59/10 oraz zabudowy zagrodowej na fragmencie działki o nr ewidencyjnym 52 w obrębie Wojciechowice. Przeznaczenie ustalone w zmianach planów miejscowych będzie zgodne z przeznaczeniem terenu wskazanym w studium uwarunkowań i kierunków zagospodarowania przestrzennego gminy.

- DO ZMIANY MIEJSCOWEGO PLANU ZAGOSPODAROWANIA PRZESTRZENNEGO GMINY KRZYŻANÓW DLA CZĘŚCI DZIAŁKI O NUMERZE EWIDENCYJNYM 59/10, OBRĘB WOJCIECOWICE
- DO ZMIANY MIEJSCOWEGO PLANU ZAGOSPODAROWANIA PRZESTRZENNEGO GMINY KRZYŻANÓW DLA CZĘŚCI DZIAŁKI O NUMERZE EWIDENCYJNYM 52, OBRĘB WOJCIECOWICE

W Prognozie opisano charakterystykę przyrodniczą. Przedstawiono stan środowiska: zasoby przyrody, wody powierzchniowe i podziemne, gleby, stan powietrza atmosferycznego.

Po porównaniu zapisów zawartych w sporządzanych miejscowych planach z zapisami dokumentów wyższego rzędu stwierdzono ich zgodność.

W Prognozie omówiono potencjalne zmiany stanu środowiska oraz skutki gospodarcze i społeczne w przypadku braku realizacji zapisów zawartych w sporządzanych zmianach planu. Brak planów nie wpłynąłby na pogorszenie jakości środowiska. W przypadku braku jego realizacji mogłoby dojść do nieprzestrzegania zasad ochrony środowiska przy ewentualnym niekontrolowanym zagospodarowywaniu terenów.

W dalszym etapie dokonano analizy przewidywanych oddziaływań na środowisko związanych z realizacją inwestycji przedstawionych w planach. Zdiagnozowano negatywne oddziaływanie w odniesieniu do bioróżnorodności, roślin, zwierząt, wód, powierzchni ziemi oraz powietrza. Oddziaływanie to jednak w większości przypadków określono jako mało znaczące i przeciętne. Na pozostałe elementy środowiska przyrodniczego wykazano oddziaływanie pozytywne lub obojętne. Nie przewiduje się aby realizacja ustaleń projektów planów spowodowała negatywne oddziaływania na obszar o wysokich walorach przyrodniczych i krajobrazowych (Obszar Chronionego Krajobrazu „Pradolina Warszawsko-Berlińska, stanowiący również obszary Natura 2000”). Wyklucza się również możliwość wystąpienia poważnych awarii oraz możliwość transgranicznego oddziaływania na środowisko.

W celu zmniejszenia i ograniczenia oddziaływań na środowisko przyrodnicze w projektach zmiany planów zaproponowano następujące rozwiązania: prowadzenie uporządkowanej gospodarki odpadowej i ściekowej, obowiązek stosowania w ciepłownictwie urządzeń spełniających standardy emisyjne, czyli zapewniających wysoki stopień czystości spalin, zakaz lokalizacji przedsięwzięć mogących w jakikolwiek sposób zagrażać środowisku i zdrowiu ludzkiemu, ograniczenia w udziale powierzchni zabudowanej i utwardzonej na działkach itp.

Ponieważ ustalenia projektów planów w wystarczającym stopniu uwzględniają ochronę środowiska, w prognozie nie przedstawiono rozwiązań alternatywnych do rozwiązań zawartych w sporządzanych dokumentach.

Końcowy etap prognozy oddziaływania na środowisko stanowi określenie zakresu monitoringu środowiska w odniesieniu do skutków realizacji planów. Zaproponowane parametry do objęcia monitoringiem to zachowanie powierzchni biologicznie czynnej, ilość ścieków odprowadzanych do sieci kanalizacji sanitarnej oraz ilość odpadów.

Można stwierdzić, że zakres przewidywanych przekształceń środowiska spowodowanych realizacją ustaleń projektów zmian planów dla części działki nr 52 oraz 59/10 w obrębie Wojciechowice w gm. Krzyżanów mieścić się będzie w dopuszczalnych granicach. Ustalenia projektów zmian mpzp uwzględniają zasady ochrony i kształtowania środowiska, jak również rozwój społeczno – gospodarczy.

- DO ZMIANY MIEJSCOWEGO PLANU ZAGOSPODAROWANIA PRZESTRZENNEGO GMINY KRZYŻANÓW DLA CZĘŚCI DZIAŁKI O NUMERZE EWIDENCYJNYM 59/10, OBRĘB WOJCIECOWICE
  - DO ZMIANY MIEJSCOWEGO PLANU ZAGOSPODAROWANIA PRZESTRZENNEGO GMINY KRZYŻANÓW DLA CZĘŚCI DZIAŁKI O NUMERZE EWIDENCYJNYM 52, OBRĘB WOJCIECOWICE
- 

## 17. INFORMACJA O RODZAJACH DOKUMENTÓW UWZGLĘDNIONYCH PRZY SPORZĄDZANIU PROGNOZY

Prognozę sporządzono w oparciu o:

1. Ustawa o udostępnieniu informacji o środowisku i jego ochronie, udziale społeczeństwa w ochronie środowiska oraz o ocenach oddziaływania na środowisko (Dz. U. z 2018 poz. 2081, z 2019 poz. 630),
2. Ustawa o planowaniu i zagospodarowaniu przestrzennym (Dz. U. 2018 poz. 1945 ze zmianami),
3. Ustawa z dnia 16 kwietnia 2004 r. o ochronie przyrody (Dz.U.2018.0.1614 t.j.)
4. Ustawa z dnia 14.12.2012 r. o odpadach (Dz. U. z 2018 r. poz. 1544),
5. Rozporządzenie Ministra Środowiska z dnia 9 października 2014 r. w sprawie ochrony gatunkowej roślin (Dz. U. 2014 poz. 1409),
6. Rozporządzenie Ministra Środowiska z dnia 16 grudnia 2016 r. w sprawie ochrony gatunkowej zwierząt (Dz. U. 2016 poz. 2183),
7. Rozporządzenie Ministra Środowiska z dnia 9 października 2014 r. w sprawie ochrony gatunkowej grzybów (Dz. U. 2014 poz. 1408),
8. Rozporządzenie Ministra Środowiska z dnia 12 stycznia 2011 r. w sprawie obszarów specjalnej ochrony ptaków (Dz. U. 2011 nr 25 poz. 133),
9. Rozporządzenie Ministra Środowiska z dnia 24 sierpnia 2012 r. w sprawie poziomów niektórych substancji w powietrzu (Dz. U. 2012 poz. 1031),
10. Rozporządzenie Ministra Środowiska z dnia 1 października 2012 r. zmieniające rozporządzenie w sprawie dopuszczalnych poziomów hałasu w środowisku (Dz. U.2012 poz. 1109),
11. Uchwała Nr LII/650/18 Sejmiku Województwa Łódzkiego z dnia 29 maja 2018 w sprawie określenia programu ochrony środowiska przed hałasem dla terenów poza aglomeracjami, objętych przekroczeniami dopuszczalnych poziomów hałasu, położonych wzdłuż dróg krajowych w województwie łódzkim, po których przejeżdża ponad 6 mln pojazdów rocznie (Dz. U. 2018, poz. 3321),
12. Rozporządzenie Ministra Środowiska z dnia 13 kwietnia 2010 r. w sprawie siedlisk przyrodniczych oraz gatunków będących przedmiotem zainteresowania Wspólnoty, a także kryteriów wyboru obszarów kwalifikujących się do uznania lub wyznaczenia jako obszary Natura 2000 (Dz. U 2010 nr 77 poz. 510),
13. Rozporządzenie z dnia 18.10.2016 r. w sprawie Planu gospodarowania wodami na obszarze dorzecza Wisły (Dz. U. z 2016 r., poz. 1911).
14. Dyrektywa 2007/60/WE Parlamentu Europejskiego i Rady z 2007 r. w sprawie oceny ryzyka powodziowego i zarządzania nim (Dz. U. UE seria L z 2007 r., Nr 288s.27 ze zm.),
15. Dyrektywę Rady 79/409/EWG z dnia 2 kwietnia 1979 w sprawie ochrony dzikiego ptactwa (Dz. U. L. 103 z 25.4.1979) (79/409/EWG),
16. Konwencja o ocenach oddziaływania na środowiska w kontekście transgranicznym, sporządzona w Espoo dnia 25 lutego 1991 r. (Dz. U. 199 nr 96poz. 1110),
17. Koncepcja Przestrzennego Zagospodarowania Kraju 2030.

- DO ZMIANY MIEJSCOWEGO PLANU ZAGOSPODAROWANIA PRZESTRZENNEGO GMINY KRZYŻANÓW DLA CZĘŚCI DZIAŁKI O NUMERZE EWIDENCYJNYM 59/10, OBRĘB WOJCIECOWICE
- DO ZMIANY MIEJSCOWEGO PLANU ZAGOSPODAROWANIA PRZESTRZENNEGO GMINY KRZYŻANÓW DLA CZĘŚCI DZIAŁKI O NUMERZE EWIDENCYJNYM 52, OBRĘB WOJCIECOWICE

- 18.Strategia Zrównoważonego Rozwoju dla Polski do 2025 roku.
- 19.Plan zagospodarowania przestrzennego województwa łódzkiego oraz Plan zagospodarowania miejskiego obszaru funkcjonalnego Łodzi” – uchwała Nr LV/679/18 Sejmiku Województwa Łódzkiego z dnia 28 sierpnia 2018 r.
- 20.Strategia rozwoju województwa łódzkiego 2020, Uchwała Nr XXXIII/644/13 Sejmiku Województwa Łódzkiego z dnia 26 lutego 2013r.
- 21.Regionalny Program Operacyjny Województwa Łódzkiego na lata 2014– 2020.
- 22.„Program małej retencji dla województwa łódzkiego” (aktualizacja z 2006r.) Wojewódzki Zarząd Melioracji i Urządzeń Wodnych w Łodzi.
- 23.Aneks „Wojewódzkiego Programu Małej Retencji dla Woj. Łódzkiego”, WZM i UW w Łodzi, i BPPWŁ w Łodzi, Łódź, marzec 2010.
- 24.„Monitoring stanu chemicznego oraz ocena stanu jednolitych części wód podziemnych w dorzeczach w latach 2015–2018” – Raport o stanie jakości wód podziemnych w dorzeczach- stan na rok 2016, wyk. Państwowy Instytut Geologiczny - Państwowy Instytut Badawczy, Warszawa, listopad, 2017,
- 25.Plan gospodarki odpadami dla województwa łódzkiego na lata 2016-2022 z uwzględnieniem lat 2023-2028.
- 26.Roczna ocena jakości powietrza w województwie łódzkim za rok 2016, WIOŚ, Łódź.
- 27.Zmiana studium uwarunkowań i kierunków zagospodarowania przestrzennego gminy Krzyżanów (Uchwała Nr XII/154/2016 Rady Gminy Krzyżanów).
- 28.Opracowanie ekofizjograficzne do zmiany miejscowego planu zagospodarowania przestrzennego gminy Krzyżanów dla części działki o numerze ewidencyjnym 52 obręb Wojciechowice oraz do zmiany miejscowego planu zagospodarowania przestrzennego gminy Krzyżanów dla części działki o numerze ewidencyjnym 59/10, obręb Wojciechowice, PRACOWNIA TEREN EWA KRAKOWSKA.
- 29.Projekt zmiany miejscowego planu zagospodarowania przestrzennego gminy Krzyżanów dla części działki o numerze ewidencyjnym 59/10, obręb Wojciechowice, PRACOWNIA TEREN EWA KRAKOWSKA, Łódź, 2019.
- 30.Projekt zmiany miejscowego planu zagospodarowania przestrzennego gminy Krzyżanów dla części działki o numerze ewidencyjnym 52, obręb Wojciechowice, PRACOWNIA TEREN EWA KRAKOWSKA, Łódź, 2019.
- 31.Plan Rozwoju Lokalnego Gminy Krzyżanów.
- 32.Raport o stanie gminy Krzyżanów za rok 2018.
- 33.Bank Danych Lokalnych, GUS.
- 34.J. Kondracki. Geografia regionalna Polski. PWN Warszawa 2009 r.
- 35.Z. Nowicki. Wody podziemne miast Polski, PIG, Warszawa, 2009 r.

- DO ZMIANY MIEJSCOWEGO PLANU ZAGOSPODAROWANIA PRZESTRZENNEGO GMINY KRZYŻANÓW DLA CZĘŚCI DZIAŁKI O NUMERZE EWIDENCYJNYM 59/10, OBRĘB WOJCIECOWICE
  - DO ZMIANY MIEJSCOWEGO PLANU ZAGOSPODAROWANIA PRZESTRZENNEGO GMINY KRZYŻANÓW DLA CZĘŚCI DZIAŁKI O NUMERZE EWIDENCYJNYM 52, OBRĘB WOJCIECOWICE
- 

### OŚWIADCZENIE AUTORA PROGNOZY

Zgodnie z art. 74a ust. 2 Ustawy z dnia 3 października 2008 r. o udostępnianiu informacji o środowisku i jego ochronie, udziale społeczeństwa w ochronie środowiska oraz ocenach oddziaływania na środowisko (Dz. U. z 2018 r. poz. 2081, z 2019 r. poz. 630) oświadczam, że będąc autorem Prognozy do projektu zmiany miejscowego planu zagospodarowania przestrzennego gminy Krzyżanów dla części działki o numerze ewidencyjnym 59/10, obręb Wojciechowice oraz zmiany miejscowego planu zagospodarowania przestrzennego gminy Krzyżanów dla części działki o numerze ewidencyjnym 52 obręb Wojciechowice, posiadam wiedzę w tym zakresie, wg art. 74a ust. 2 pkt 2.

Jestem świadoma odpowiedzialności karnej za złożenie fałszywego oświadczenia.

Łódź, 19 grudnia 2019 r.

Justyna Borkowska

