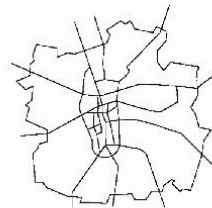


# **T E R E N**

**SPÓŁKA Z O.O.**

**PRZEDSIĘBIORSTWO ZAGOSPODAROWANIA MIAST I OSIEDLI  
URBAN DEVELOPMENT ENTERPRISE LTD**



90-105 ŁÓDŹ, ul. PIOTRKOWSKA 56, POLAND, tel./fax 632-02-83, 633-56-58, 632-75-53, e-mail:biuro@teren-urbanistyka.pl

---

**PROGNOZA ODDZIAŁYWANIA NA ŚRODOWISKO  
DO PROJEKTU ZMIANY MIEJSCOWEGO PLANU ZAGOSPODAROWANIA  
PRZESTRZENNEGO GMINY KRZYŻANÓW DLA CZĘŚCI MIEJSCOWOŚCI SOKÓŁ  
I KASZEWE DWORNE**

**ETAP: WYŁOŻENIE DO PUBLICZNEGO WGLĄDU**

**Temat:** ZMIANA MIEJSCOWEGO PLANU ZAGOSPODAROWANIA  
PRZESTRZENNEGO GMINY KRZYŻANÓW DLA CZĘŚCI MIEJSCOWOŚCI  
SOKÓŁ I KASZEWE DWORNE

**Nazwa opracowania:** Prognoza oddziaływania na środowisko

**Umowa:** z dnia 10 sierpnia 2015r.

**Zleceniodawca:** Gmina Krzyżanów

**Autor opracowania:** mgr Wioletta Czubak

SPIS TREŚCI

1. WSTĘP .....	3
2. PODSTAWA PRAWNA, CEL I ZAKRES PROGNOZY .....	3
2.1. Podstawa prawna .....	3
2.2. Warunki, jakim powinna odpowiadać prognoza oddziaływania na środowisko dotycząca projektów miejscowych planów zagospodarowania przestrzennego.....	4
2.3. Główne cele dokumentu i zakres opracowania.....	6
3. POWIĄZANIA PROJEKTOWANEGO DOKUMENTU Z INNYMI DOKUMENTAMI .....	6
4. METODY ZASTOSOWANE PRZY SPORZĄDZANIU PROGNOZY .....	7
5. CHARAKTERYSTYKA I FUNKCJONOWANIE ŚRODOWISKA PRZYRODNICZEGO TERENU OBJĘTEGO PROGNOZĄ.....	8
5.1. Położenie administracyjne i fizyczno - geograficzne .....	8
5.2. Budowa geologiczna.....	10
5.3. Rzeźba powierzchni .....	11
5.4. Warunki klimatyczne.....	11
5.5. Wody powierzchniowe .....	12
5.6. Wody podziemne .....	13
5.7. Gleby .....	14
5.8. Szata roślinna i świat zwierzęcy .....	15
5.9. Dziedzictwo i zasoby kulturowe .....	18
6. POTENCJALNE ZMIANY STANU ŚRODOWISKA W PRZYPADKU BRAKU REALIZACJI ZAŁOŻEŃ PLANU ....	18
7. STAN ŚRODOWISKA NA OBSZARACH OBJĘTYCH ZNACZĄCYM ODDZIAŁYWANIEM.....	18
7.1. Zanieczyszczenie wód powierzchniowych, podziemnych i gleb .....	18
7.2. Stan zanieczyszczenia powietrza .....	21
7.3. Zagrożenie hałasem i promieniowaniem elektroenergetycznym .....	22
7.4. Zagrożenie środowiska przez odpady.....	24
8. OCHRONA ŚRODOWISKA ISTOTNA Z PUNKTU WIDZENIA REALIZACJI USTALEŃ PLANU, DOTYCZĄCA OBSZARÓW PODLEGAJĄCYCH OCHRONIE NA PODSTAWIE USTAWY Z DNIA 16 KWIEŃNIA 2004 R. O OCHRONIE PRZYRODY .....	25
9. CELE OCHRONY ŚRODOWISKA USTANOWIONE NA SZCZEBLU KRAJOWYM I WOJEWÓDZKIM .....	29
10. OCENA SKUTKÓW DLA ŚRODOWISKA WYNIKAJĄCYCH Z PRZYSZŁEGO PRZEZNACZENIA TERENÓW W PROJEKCIE MIEJSCOWEGO PLANU ZAGOSPODAROWANIA PRZESTRZENNEGO GMINY .....	32
10.1. W zakresie emisji zanieczyszczeń do powietrza atmosferycznego.....	32
10.2. W zakresie emisji zanieczyszczeń do wód lub do ziemi.....	33
10.3. W zakresie zagrożenia odpadami i zanieczyszczenia gleby lub ziemi.....	34
10.4. W zakresie wykorzystywania zasobów środowiska i niekorzystnego przekształcania terenu .....	35
10.5. W zakresie emitowania hałasu i pól elektromagnetycznych .....	36
10.6. W zakresie występowania poważnych awarii .....	37
11. OCENA SKUTKÓW REALIZACJI USTALEŃ PROJEKTU MIEJSCOWEGO PLANU ZAGOSPODAROWANIA NA CAŁOŚĆ ELEMENTÓW ŚRODOWISKA W ICH WZAJEMNYM POWIĄZANIU.....	37
11.1. W zakresie oceny stanu i funkcjonowania środowiska wynikającego z uwarunkowań określonych w opracowaniu ekofizjograficznym.....	38
11.2. W zakresie oceny zagrożeń dla środowiska z uwzględnieniem wpływu na zdrowie ludzi, które mogą powstawać na terenie objętym projektem planu lub innych terenach .....	39
12. PRZEWIDYWANE ZNACZĄCE ODDZIAŁYWANIE .....	40
13. PROPOZYCJA ROZWIĄZAŃ ZAPOBIEGAWCZYCH, OGRANICZAJĄCYCH I KOMPENSACYJNYCH ....	43
14. ROZWIĄZANIA ALTERNATYWNE DO ROZWIĄZAŃ ZAWARTYCH W PLANIE .....	44
15. TRANSGRANICZNE ODDZIAŁYWANIE NA ŚRODOWISKO .....	44
16. METODY MONITORINGU ORAZ CZĘSTOTLIWOŚCI JEJ PRZEPROWADZENIA.....	45
17. STRESZCZENIE W JĘZYKU NIESPECJALISTYCZNYM .....	45
18. INFORMACJA O RODZAJACH DOKUMENTÓW UWZGLĘDNIONYCH PRZY SPORZĄDZANIU PROGNOZY .....	47

## 1. WSTĘP

Podstawą opracowania jest umowa z dnia 10 sierpnia 2015 r. zawarta między Gminą Krzyżanów a Przedsiębiorstwem Zagospodarowania Miast i Osiedli „TEREN” Sp. z o.o. na wykonanie zmiany miejscowego planu zagospodarowania przestrzennego Gminy Krzyżanów dla części miejscowości Sokół i Kaszewy Dworne wraz z prognozą oddziaływania na środowisko tego planu.

## 2. PODSTAWA PRAWNA, CEL I ZAKRES PROGNOZY

### 2.1. Podstawa prawna

Podstawą sporządzenia prognozy oddziaływania na środowisko jest Ustawa z dnia 3 października 2008 r. o udostępnianiu informacji o środowisku i jego ochronie, udziale społeczeństwa w ochronie środowiska oraz ocenach oddziaływania na środowisko (Dz. U. z 2013 r. poz. 1235, 1238, z 2014 r. poz. 587, 850, 1101, 1133, z 2015 r. poz. 200, 277, 774, 1045, 1211, 1223, 1265, 1434), a także ustawa z dnia 27 marca 2003r. o planowaniu i zagospodarowaniu przestrzennym (t.j. Dz. U. z 2015 r. poz. 199, 443, 774, 1265, 1434).

Prognozę oddziaływania na środowisko stworzono w powiązaniu z następującymi dokumentami, w oparciu o zawarte w nich ustalenia:

- 1) Opracowanie ekofizjograficzne do zmiany miejscowego planu zagospodarowania przestrzennego Gminy Krzyżanów dla części miejscowości Sokół i Kaszewy Dworne. Przedsiębiorstwo Zagospodarowania Miast i Osiedli „Teren” Sp. z o.o.,
- 2) Projekt zmiany miejscowego planu zagospodarowania przestrzennego Gminy Krzyżanów dla części miejscowości Sokół i Kaszewy Dworne, Przedsiębiorstwo Zagospodarowania Miast i Osiedli „Teren” Sp. z o.o.,
- 3) Rozporządzenie Ministra Środowiska z dnia 9 października 2014 r. w sprawie ochrony gatunkowej roślin,
- 4) Rozporządzenie Ministra Środowiska z dnia 6 października 2014 r. w sprawie ochrony gatunkowej zwierząt,
- 5) Rozporządzenie Ministra Środowiska z dnia 9 października 2014 r. w sprawie ochrony gatunkowej grzybów,
- 6) Dyrektywę Rady 79/409/EWG z dnia 2 kwietnia 1979 w sprawie ochrony dzikiego ptactwa,
- 7) Rozporządzenie Ministra Środowiska z dnia 12 stycznia 2011 r. w sprawie obszarów specjalnej ochrony ptaków.
- 8) Plan Gospodarowania Wodami na obszarze Dorzecza Wisły,
- 9) Rozporządzenie Ministra Spraw Wewnętrznych i Administracji z dnia 7 czerwca 2010 r. w sprawie ochrony przeciwpożarowej budynków, innych obiektów budowlanych i terenów .

## 2.2. Warunki, jakim powinna odpowiadać prognoza oddziaływania na środowisko dotycząca projektów miejscowych planów zagospodarowania przestrzennego

Zgodnie z ustawą z dnia 3 października 2008 r. o udostępnianiu informacji o środowisku i jego ochronie, udziale społeczeństwa w ochronie środowiska oraz ocenach oddziaływania na środowisko (Dz. U. z 2013 r. poz. 1235, 1238, z 2014 r. poz. 587, 850, 1101, 1133, z 2015 r. poz. 200, 277, 774, 1045, 1211, 1223, 1265, 1434), prognoza sporządzana dla potrzeb postępowania w sprawie oddziaływania na środowisko projektów miejscowych planów zagospodarowania przestrzennego powinna określać i oceniać między innymi skutki wpływu realizacji ustaleń projektu miejscowego planu zagospodarowania przestrzennego na elementy środowiska przyrodniczego oraz dobra materialne, a także skutki, które mogą wyniknąć z projektowanego przeznaczenia terenów.

Ustala się, iż prognoza powinna obejmować obszar objęty projektem miejscowego planu zagospodarowania przestrzennego wraz z obszarami pozostającymi w zasięgu oddziaływania wynikającego z realizacji ustaleń miejscowego planu. Zatem obszar objęty prognozą nie może być mniejszy od obszaru objętego miejscowym planem zagospodarowania przestrzennego, co jest konieczne zważywszy na wzajemne powiązania poszczególnych elementów środowiska.

Zakres i stopień szczegółowości informacji wymaganych w prognozie – został określony przez Państwowego Powiatowego Inspektora Sanitarnego w Kutnie pismem PSSE.ZNS.EM.480.11/1770/15 z dnia 25.08.2015 r. oraz przez Regionalnego Dyrektora Ochrony Środowiska w Łodzi pismem WOOŚ-II.411.250.2015.AJ z dnia 07.09.2015 r.

**Poniżej przedstawiono zakres sporządzonej prognozy w oparciu o art 51 ust 2 ustawy ze wskazaniem treści zawartych w niniejszym dokumencie:**

OZNACZENIE ARTYKUŁU USTAWY	ZAKRES PROGNOZY	WSKAZANIE TREŚCI ZAWARTCH W OPRACOWANYM DOKUMENCIE (ROZDZIAŁ)
art.51. ust 2 pkt 1 lit a	informacje o zawartości, głównych celach projektowanego dokumentu oraz jego powiązaniach z innymi dokumentami	2
art.51. ust 2 pkt 1 lit b	informacje o metodach zastosowanych przy sporządzaniu prognozy,	4
art.51. ust 2 pkt 1 lit c	propozycje dotyczące przewidywanych metod analizy skutków realizacji postanowień	16

PROGNOZA ODDZIAŁYWANIA NA ŚRODOWISKO DO PROJEKTU ZMIANY MIEJSCOWEGO PLANU  
ZAGOSPODAROWANIA PRZESTRZENNEGO GMINY KRZYŻANÓW DLA CZĘŚCI MIEJSCOWOŚCI SOKÓŁ  
I KASZEWY DWORNE

	projektowanego dokumentu oraz częstotliwości jej przeprowadzania	
art.51. ust 2 pkt 1 lit d	informacje o możliwym transgranicznym oddziaływaniu na środowisko	15
art.51. ust 2 pkt 1 lit e	streszczenie sporządzone w języku niespecjalistycznym	17
art.51. ust 2 pkt 2 lit a	określenie, analiza i ocena istniejącego stanu środowiska oraz potencjalnych zmian tego stanu w przypadku braku realizacji projektowanego dokumentu	5,6,7
art.51. ust 2 pkt 2 lit b	określenie, analiza i ocena stanu środowiska na obszarach objętych przewidywanym znaczącym oddziaływaniem	
art.51. ust 2 pkt 2 lit c	istniejące problemy ochrony środowiska istotne z punktu widzenia realizacji projektowanego dokumentu, w szczególności dotyczące obszarów podlegających ochronie na podstawie ustawy z dnia 16 kwietnia 2004 r. o ochronie przyrody	8
art.51. ust 2 pkt 2 lit d	cele ochrony środowiska ustanowione na szczeblu międzynarodowym, wspólnotowym i krajowym, istotne z punktu widzenia projektowanego dokumentu, oraz sposoby, w jakich te cele i inne problemy środowiska zostały uwzględnione podczas opracowywania dokumentu	9
art.51. ust 2 pkt 2 lit e	przewidywane znaczące oddziaływania, w tym oddziaływania bezpośrednie, pośrednie, wtórne, skumulowane, krótkoterminowe, średnioterminowe i długoterminowe, stałe i chwilowe oraz pozytywne i negatywne, na cele i przedmiot ochrony obszaru Natura 2000 oraz integralność tego obszaru, a także na środowisko	12
art.51. ust 2 pkt 3 lit a	przedstawienie rozwiązań mających na celu zapobieganie, ograniczanie lub kompensację przyrodniczą negatywnych oddziaływań na środowisko, mogących być rezultatem realizacji projektowanego dokumentu, w szczególności na cele i przedmiot ochrony obszaru Natura 2000 oraz integralność tego obszaru	13
art.51. ust 2 pkt 3 lit b	przedstawienie rozwiązań alternatywnych do rozwiązań zawartych w projektowanym dokumencie wraz z uzasadnieniem ich wyboru oraz opis metod dokonania oceny prowadzącej do tego wyboru albo wyjaśnienie braku rozwiązań alternatywnych, w tym wskazania napotkanych trudności wynikających z niedostatków techniki lub luk we współczesnej wiedzy	14

### **2.3. Główne cele dokumentu i zakres opracowania**

Celem opracowania jest określenie rodzaju, stopnia oraz zasięgu przestrzennego zmian środowiska, wywołanych przez zagospodarowanie terenu ustalone przez nowe zapisy planu miejscowego.

Prognoza ma za zadanie:

- określić pojawiające się zagrożenia wynikające z dopuszczenia przez plan nowych sposobów użytkowania terenów,
- sprawdzić, czy zostały uwzględnione uwarunkowania środowiskowe,
- ocenić skutki wynikające z realizacji projektowanych zamierzeń,
- sprawdzić, czy przyjęte sposoby zapobiegania i ograniczania negatywnego oddziaływania przyczyniają się do jego zmniejszenia,
- sprawdzić w jakim stopniu proponowany sposób zagospodarowania może naruszać zasady prawidłowej gospodarki zasobami.

Prognoza powinna obejmować obszar objęty projektem miejscowego planu zagospodarowania przestrzennego wraz z obszarami pozostającymi w zasięgu oddziaływania wynikającego z realizacji ustaleń planu.

Zatem obszar objęty prognozą nie może być mniejszy od obszaru objętego planem, co jest konieczne zważywszy na wzajemne powiązania poszczególnych elementów środowiska.

Prognoza przedstawia rozwiązania mające na celu zapobieganie, ograniczanie lub kompensację przyrodniczą negatywnych oddziaływań na środowisko, mogących być rezultatem realizacji projektowanego dokumentu.

### **3. POWIĄZANIA PROJEKTOWANEGO DOKUMENTU Z INNYMI DOKUMENTAMI**

Prognoza uwzględnia informacje zawarte m.in. w następujących rodzajach dokumentów:

- 1) Zmiana Studium uwarunkowań i kierunków zagospodarowania przestrzennego gminy Krzyżanów (projekt).

Analizie poddano zapisy planistyczne zawarte w zmianie Studium uwarunkowań i kierunków zagospodarowania przestrzennego Gminy Krzyżanów. Wymieniony dokument wskazuje kierunki rozwoju gospodarczo przestrzennego gminy, identyfikując jednocześnie czynniki hamujące ten rozwój.

Zmiana miejscowego planu zagospodarowania przestrzennego jest zgodna z zapisami Studium, bowiem obszar objęty zmianą planu znajduje się na terenach oznaczonych w Studium jako P- czyli terenów „o podstawowym przeznaczeniu dla drobnej wytwórczości, przetwórstwa, usług, działalności produkcyjnej, magazynów, składów”

- 2) „Opracowanie Ekofizjograficzne do projektu zmiany miejscowego planu zagospodarowania przestrzennego Gminy Krzyżanów dla części miejscowości Sokół i Kaszewy Dworne”.

Opracowanie to stało się bazą do opracowania przyrodniczych i środowiskowych barier oraz kierunków rozwoju, dla całego terenu objętego planem.

- 3) „Plan Zagospodarowania przestrzennego Województwa Łódzkiego”, przyjęty został przez Sejmik Województwa Łódzkiego Uchwałą Nr LX/1648/10 z dnia 21 września 2010 r.

Według PZPWŁ, teren objęty opracowaniem powinien uwzględniać ustalenia dotyczące projektowaną alternatywnie budowę nowego odcinka kolei międzyregionalnej Zgierz-Kutno wzdłuż autostrady A1.

#### **4. METODY ZASTOSOWANE PRZY SPORZĄDZANIU PROGNOZY**

Prognoza oddziaływania na środowisko przyrodnicze do projektu miejscowego planu zagospodarowania przestrzennego została opracowana metodą porównawczą.

Metoda opracowania polega na:

- określeniu stanu środowiska na terenie objętym planem i terenach otaczających,
- ocenie projektowanych zmian w aspekcie wpływu ustaleń na stan środowiska,
- ocenie zgodności projektowanych rozwiązań z zasadami zrównoważonego rozwoju i aktualnymi aktami prawnymi oraz dokumentami wyższego rzędu takimi jak:
  - Studium uwarunkowań i kierunków zagospodarowania przestrzennego gminy Krzyżanów.
  - Rozporządzenie Ministra Środowiska z dnia 9 października 2014 r. w sprawie ochrony gatunkowej roślin,
  - Rozporządzenie Ministra Środowiska z dnia 6 października 2014 r. w sprawie ochrony gatunkowej zwierząt,
  - Rozporządzenie Ministra Środowiska z dnia 9 października 2014 r. w sprawie ochrony gatunkowej grzybów,
  - Dyrektywę Rady 79/409/EWG z dnia 2 kwietnia 1979 w sprawie ochrony dzikiego ptactwa,
  - Rozporządzenie Ministra Środowiska z dnia 12 stycznia 2011 r. w sprawie obszarów specjalnej ochrony ptaków.
  - Plan Gospodarowania Wodami na obszarze Dorzecza Wisły (M.P. 2011 nr 49 poz. 549).
  - Dyrektywa 2000/60/WE Parlamentu Europejskiego i Rady z dnia 23 października 2000 r. ustanawiająca ramy wspólnotowe działania w dziedzinie polityki wodnej (Dz. U. UE seria L z 2000 r. Nr 327 z późn. zm.).



- Dyrektywa 2007/60/WE Parlamentu Europejskiego i Rady z 2007 r. w sprawie oceny ryzyka powodziowego i zarządzania nim (Dz. U. UE seria L z 2007 r., Nr 288 s 27 ze zm.).

Stan środowiska określono na podstawie materiałów instytucji zajmujących się ochroną środowiska, specjalistycznych opracowań naukowych, informacji zawartych w materiałach archiwalnych, powszechnie dostępnej literaturze specjalistycznej i informacjach dostępnych w Internecie oraz szczegółowych danych zebranych podczas dokonywanej inwentaryzacji terenu.

Informacje zawarte w prognozie opracowano stosownie do stanu współczesnej wiedzy i metod oceny oraz dostosowano je do zawartości i stopnia szczegółowości.

Wytyczne dotyczące ochrony środowiska zawarte w zapisach planu dają gwarancję prawidłowych działań mających na celu ochronę środowiska. Zawarte w nim zadania pozwolą zapewnić odpowiednie warunki życia mieszkańców przy zakładanym rozwoju gospodarczym.

## **5. CHARAKTERYSTYKA I FUNKCJONOWANIE ŚRODOWISKA PRZYRODNICZEGO TERENU OBJĘTEGO PROGNOZĄ**

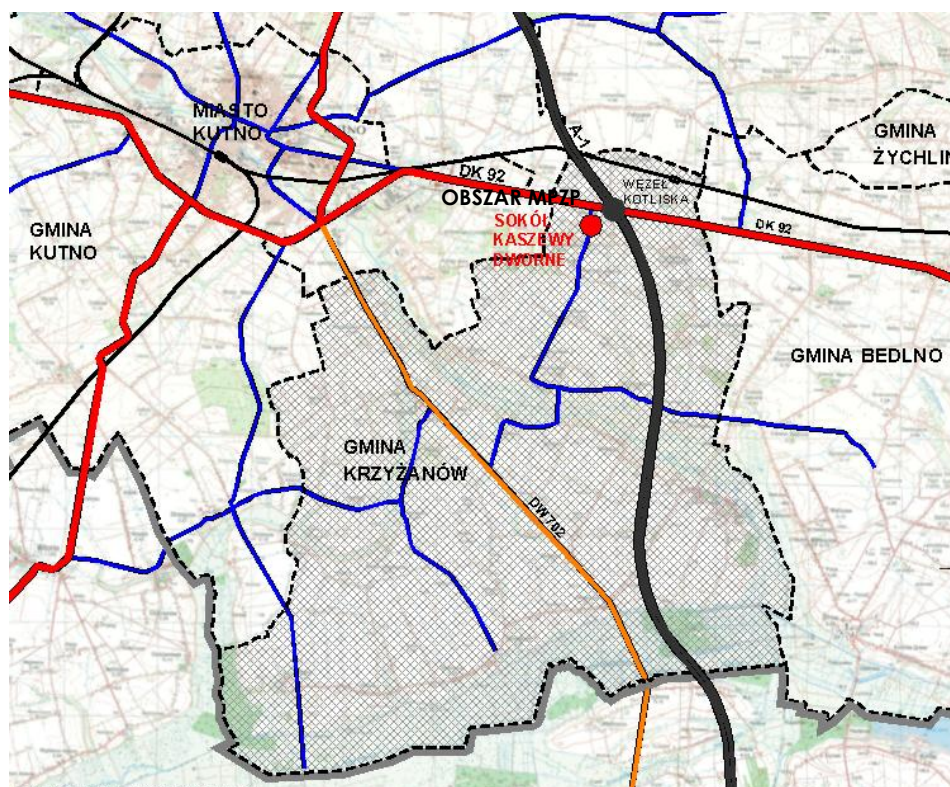
Mając na uwadze, iż jednym z dokumentów, na podstawie których sporządzono miejscowy plan zagospodarowania przestrzennego jak i niniejszą prognozę jest opracowanie ekofizjograficzne (dla potrzeb projektu miejscowego planu zagospodarowania), w którym dokonano szczegółowej analizy charakterystyki i funkcjonowania środowiska na terenie objętym planem - w rozdziale ujęta została jedynie synteza tych zagadnień.

### **5.1. Położenie administracyjne i fizyczno - geograficzne**

Obszar opracowania położony jest w północnej części gminy Krzyżanów, w powiecie kutnowskim w województwie łódzkim.

Obszar opracowania zmiany miejscowego planu zagospodarowania przestrzennego obejmuje północną część gminy i ograniczony jest :

- od południa: drogą gminną 102153E,
- od zachodu: drogą gminną 102151E,
- od północy: drogą krajową nr 92,
- od wschodu: autostradą A1.



Lokalizacja obszaru planu na tle gminy Krzyżanów

Źródło: Opracowanie własne

Obszar objęty zmianą miejscowego planu zagospodarowania przestrzennego zakłada lokalizację dwóch centrów logistycznych z częścią biurową z możliwością konfekcjonowania w części gotowych wyrobów z nieuciążliwą, nie oddziałującą na otoczenie produkcją. Obecna zmiana dotyczy fragmentu obszaru miejscowego planu zagospodarowania przestrzennego przyjętego uchwałą Nr IX/53/2003 Rady Gminy Krzyżanów z dnia 28 sierpnia 2003 r.

Wyżej wymieniony obszar obsługują istniejące drogi publiczne- droga powiatowa Nr 2158E oraz dwie drogi gminne.

Powierzchnia obszaru dotyczącego zmiany miejscowego planu zagospodarowania przestrzennego to ok. 56,56 ha.

Obszar zmiany planu jest predysponowany w dalszej części do sytuowania w jego granicach form działalności gospodarczej w tym wytwórczej oraz magazynowo- składowej. Na obszarze znajdują się również niewielkie tereny istniejącej zabudowy zagrodowej.

Zgodnie z podziałem fizyczno-geograficznym wg Kondrackiego (2002) obszar opracowania położony jest w obrębie Antyklinorium Środkowo-Polskiego, Nizinie Środkowomazowieckiej, na Równinie Kutnowskiej.



Obszar objęty zmianą

Źródło: <http://geoserwis.gdos.gov.pl/mapy/>

## 5.2. Budowa geologiczna

Teren gminy położony jest na jednostce strukturalno- -tektonicznej Antyklinorium Kutnowskie. Jest to wyniesienie mezozoiczne.

Podłoże mezozoiczne budują wapienie, wapienie oolitowe, wapienie margliste oraz margle jury górnej. Strop tych utworów w rejonie Kaszew występuje na głębokości 60,0 m p.p.t., a w rejonie Łęk – 77,0 m p.p.t.

Trzeciorząd na obszarze gminy Krzyżanów jest reprezentowany przez ility piaszczyste oligocenu oraz miocenijskie piaski i mułki z wkładkami węgla brunatnego. Średnia miąższość utworów trzeciorzędu wynosi około 30 m, maksymalne miąższości występują w rejonie Kaszew (77 m). Brak utworów trzeciorzędu w okolicach Krzyżanowa spowodowany jest ruchami tektonicznymi i erozją na przełomie pliocenu i plejstocenu.

Na całym obszarze występują gliny morenowe zlodowaceń południowopolskich i środkowopolskich, przedzielone piaskami i żwirami fluwioglacjalnymi oraz iltami i mułkami zastoiskowymi. Iły i mułki w rejonie Kaszew osiągają do 25 m. Miejscami spotyka się wzniesienia i pagórki morenowe, zbudowane z piasków i żwirów oraz ozy piaszczysto-żwirowe.

Gminę Krzyżanów w całości pokrywają osady czwartorzędowe. Miąższość osadów czwartorzędowych zależy od głębokości zalegania stropu powierzchni podczwartorzędowych. Dominują jednostajne równiny z lekko pofalowaną powierzchnią, stanowią je zdenudowane wysoczyzny morenowe, zbudowane z gliny zwałowej, mułków i iltów oraz utworów żwirowo – piaszczystych. Najbardziej wyróżniającą formą erozyjną są doliny Bzury i Ochni.

Rzeka Bzura posiada dobrze wykształcone terasy vistuliańskie akumulacyjne, a w dnach doliny występują mułkowo-piaszczyste i torfowe osady holocenijskie. Do formy tej nawiązują liczne lewostronne dolinki rzeczne, wystające również osadami vistulianu i holocenu.

W granicach terenu objętego opracowaniem nie ma terenów górniczych ani złóż kopalin. Natomiast na obszarze gminy znajdują się tereny gdzie odbywa się eksploatacja powierzchniowa kruszywa naturalnego (piasku i

żwiru) wchodzącego w skład udokumentowanych złóż tych surowców. Na terenie objętym zmianą planu nie występują złoża kopalin ani tereny zagrożone ruchami masowymi.

### **5.3. Rzeźba powierzchni**

Obszar gminy Krzyżanów charakteryzuje się nieznacznymi deniwelacjami powierzchni terenu. Maksymalne wzniesienia występują w pasie międzydolinym (116,2 m n.p.m.)- wieś Wierzyki, w północno –zachodniej części gminy, natomiast minimalne wyniesienie nad poziom morza znajduje się w dolinie rzeki Bzury, w południowo – wschodniej części gminy i wynosi (94,1 m n.p.m.).

Rzeźba terenu opracowania ma charakter nizinny, o małym zróżnicowaniu wysokości. Najwyższej położona jest północna niewielka część obszaru ok 115 m n.p.m. Teren obniża się w kierunku południowym do około 110 m n.p.m.

### **5.4. Warunki klimatyczne**

Decydujący wpływ na warunki klimatyczne wywiera napływ określonych mas powietrza.

Klimat obszaru gminy Krzyżanów jest typowy dla całej Krainy Wielkich Dolin, a dokładniej dla Krainy Warszawskiej. Mała powierzchnia gminy wpływa na dość jednorodny charakter czynników cyrkulacji powietrza. Tą swego rodzaju monotonię wywołuje również małe zróżnicowanie powierzchni terenu. Jest to jeden z cieplejszych rejonów Polski, co przekłada się na łagodną i względnie nie mroźną zimę, oraz ciepłe lato. Gmina znajduje się na pograniczu wpływów dwóch głównych mas powietrza kształtujących klimat Polski. Są to napływające z zachodu masy powietrza oceanicznego i polarno-morskiego. W ciągu roku masy te kształtują pogodę w Polsce Środkowej przez około 45% całego roku. Przez pozostałą część roku przeważają masy powietrza kontynentalnego oraz polarnego.

Roczna amplituda temperatur wynosi około 22°C. Średnie temperatury miesiąca najchłodniejszego – stycznia i najcieplejszego lipca wynoszą odpowiednio –3,3°C oraz +18,4°C. Lata są na ogół gorące, o czym świadczy stosunkowo duża liczba dni upalnych z maksymalną temperaturą powyżej 25°C (ok. 35 w ciągu roku). W lipcu notuje się takich dni około 10, podobnie jak w sierpniu a nawet czerwcu. Liczba dni, w których temperatura spada poniżej 0°C jest około 125 i mogą one występować w maju oraz już na początku jesieni – we wrześniu. Przebieg zmian termicznych w otoczeniu naszego obszaru jest zbliżony do ogólnych warunków panujących w centralnej Polsce. Okres wegetacyjny trwa od początku kwietnia do pierwszych dni listopada, tj. około 210-215 dni w ciągu roku. Negatywnym czynnikiem klimatotwórczym w obrębie gminy

Krzyżanów, są bardzo niskie średnie sumy rocznych opadów, wynoszące zaledwie 500 mm. Po wyznaczeniu tzw. trendu rocznych sum opadów, okazało się, iż obszar gminy nie wykazuje żadnych zmian pod względem sum rocznych opadów (trend = 0). Obecnie sytuacja ta ulega pogorszeniu i wspomniany trend mógł przyjąć wartość ujemną. Maksimum opadowe przypada na miesiąc lipiec, w którym spada ponad 17% całorocznej ich sumy, zaś minimum odnotowywane jest w styczniu. Niedobory opadów są skutkiem stopniowego stepowienia obszaru Polski Środkowej, który to proces przejawia się między innymi w zmianie gatunkowym flory obszaru. Zjawisko to pogłębiane jest poprzez brak lasów oraz intensywną gospodarkę rolną. Pokrywa śnieżna utrzymuje się średnio przez 39 dni w roku. Zachmurzenie w ciągu roku jest zmienne i waha się od 50% we wrześniu do 80% w grudniu, co daje nam około 50 dni pogodnych oraz 130 dni pochmurnych. Na opisywanym obszarze, podobnie jak w całej niżowej Polsce, występuje duża zmienność kierunków wiatrów, wynikająca z położenia geograficznego Polski na szlakach wędrowniczych niżów przemieszczających się najczęściej z zachodu na wschód, zgodnie z prawami ogólnej cyrkulacji atmosfery w umiarkowanych szerokościach geograficznych.

Obszar objęty projektem zmiany planu – nie wyróżnia się innymi cechami niż opisane wcześniej, jak dla gminy.

## **5.5. Wody powierzchniowe**

Na terenie gminy Krzyżanów występują dwie duże doliny rzeczne: dolina Bzury i dolina Ochni wraz z rzekami, oraz kanały: Strzegociński i Południowy. Rzeka Ochnia i Kanał Strzegociński są dopływami rzeki Bzury (będącej lewostronnym dopływem rzeki Wisły).

Cieki te charakteryzują się niekorzystnym rozkładem zasobów wody w ciągu roku.

Występują wysokie stany wód w okresie wiosennym powodujące okresowe podtapianie przyległych łąk i pastwisk, natomiast niskie stany w okresie letnio-jesiennym niskie stany powodujące susze i pogłębiają deficyt wody.

Na ograniczone zasoby wód powierzchniowych wpływa znacząco charakterystyczna dla tych terenów mała ilość opadów atmosferycznych.

Rzeka Bzura, za łączycą wpływa do Pradoliny Warszawsko-Berlińskiej i na całym odcinku przechodzącym przez m.in. przez gminę Krzyżanów jest ciekim uregulowanym. Jest ona zasilana w znaczącym stopniu wodami podziemnymi, stąd wśród rzek przepływających przez gminy powiatu kutnowskiego ma najkorzystniejsze warunki hydrologiczne.

Obszar gminy Krzyżanów pozbawiony jest większych, naturalnych zbiorników wodnych. Spotyka się jedynie nieliczne, niewielkie obszarowo stawy, oraz płytkie i częściowo już zarośnięte doły potorfowe i poeksploatacyjne.

Na terenie miejscowości Sokół brak jest urządzeń melioracji wodnych



szczegółowych, natomiast na terenie miejscowości Kaszewy Dworne występują urządzenia melioracji wodnych szczegółowych –sieć drenarska. Po zmianie sposobu użytkowania gruntów zmeliorowanych , w celu wykreślenia z ewidencji wód, urządzeń melioracji wodnych oraz gruntów powierzchni zajętej pod zabudowę, należy przekazać informację o zakończeniu inwestycji wraz z pozwoleniem wodnoprawnym na przebudowę lub rozbiórkę urządzeń zgodnie z przepisami odrębnymi.

Położenie i charakter sieci hydrograficznej fragmentu obszaru objętego miejscowym planem zagospodarowania, decydują, teren objęty zmianą znajduje się poza obszarami szczególnego zagrożenia powodzią, które występują w rejonie rzeki Bzury i części rzeki Ochni (w sołectwach Łęki Majątek oraz Łęki Kościelne) oraz poza terenami bezpośredniego zagrożenia powodzią w rejonie rzeki Ochni.

## **5.6. Wody podziemne**

Omawiany obszar należy do regionu hydrogeologicznego Południowomazowieckiego. Zasobność tych wód jest dobra.

Cały obszar gminy Krzyżanów leży w obszarze górnourajskiego Zbiornika Krośniewice- Kutno, zaliczonego do Głównych Zbiorników Wód Podziemnych (GZWP 226).

GZWP nr 226 – zbiornik Krośniewice – Kutno, jest to Zbiornik w ośrodku szczelinowo- krasowym, pochodzącym z jury górnej (J3).

W części centralnej gminy przebiega Obszar Najwyższej Ochrony Wód (ONO).

Na terenie gminy Krzyżanów istnieją trzy piętra wodonośne: górnourajskie, trzeciorzędowe i czwartorzędowe.

Piętro górnourajskie jest związane z wapieniami jury górnej.

Trzeciorzędowe piętro wodonośne jest związane z piaskami miocenu i pliocenu. Wraz z utworami jury górnej tworzą wspólny poziom wodonośny.

Wg otworów archiwalnych trzeciorzędu i jury nawierconych do głębokości ok. 40 – 70 m p.p.t. (trzeciorzęd) i ok. 120 m p.p.t. (jura) zwierciadło wody stabilizuje się na głębokości ok. 10,0 – 14,0 m p.p.t. (trzeciorzęd) i ok. 12,0 m p.p.t. (jura górna).

Czwartorzędowe piętro wodonośne występuje w postaci jednej lub trzech warstw wodonośnych związanych z piaskami przypowierzchniowymi nadglinowymi lub śródglinowymi.

Piętro to charakteryzuje się zarówno swobodnym jak i napiętym zwierciadłem wody kształtującym się na głębokościach

- zwierciadło swobodne na głębokości 1,0 - 5,0 m p.p.t.,
- zwierciadło napięte na głębokości 9,0 – 12,0 m p.p.t.

## 5.7. Gleby

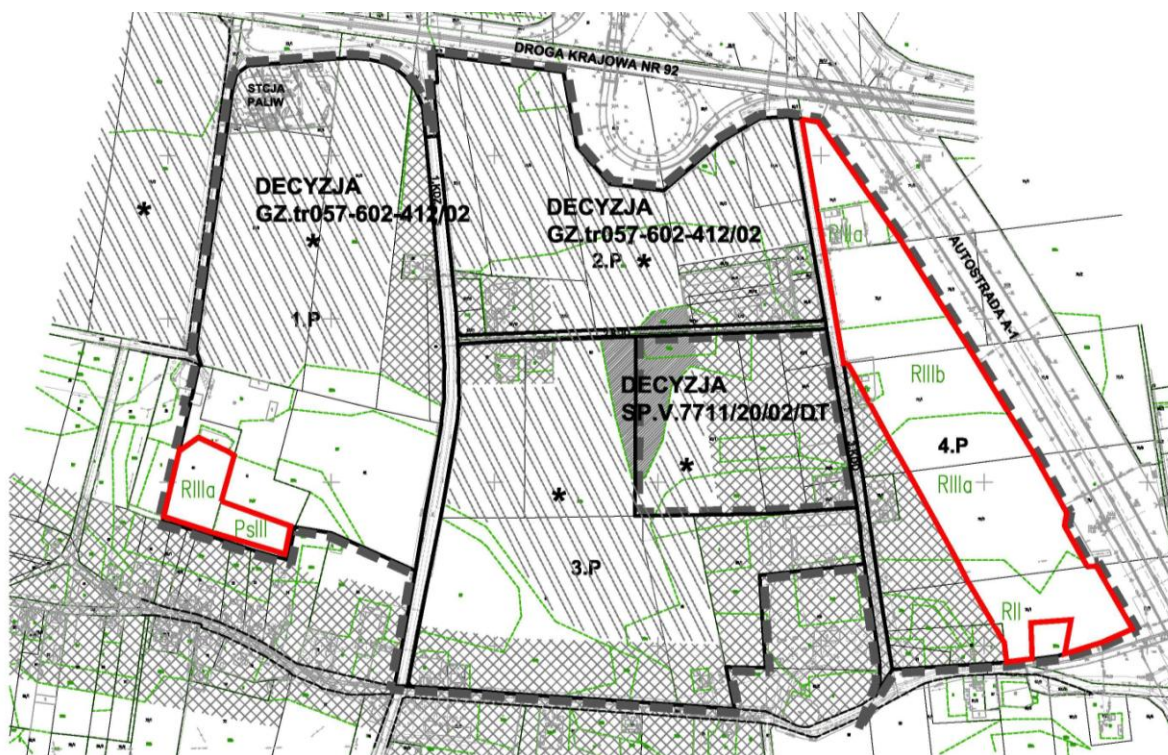
Na terenie gminy występują gleby powstałe głównie z osadów gliniastych, piasków wodno-lodowcowych oraz pyłowych. Gleby gminne charakteryzują się wysokimi wskaźnikami bonitacyjnymi. Głównie są to gleby pseudobielicowe wytworzone z glin morenowych lekkich, piasków słabogliniastych oraz utworów pylastych. Dużo jest też gleb brunatnych właściwych oraz wyługowanych wytworzonych z piasków słabogliniastych i gliniastych oraz utworów pylastych. W dolinach rzek występują gleby hydromorficzne powstałe z torfów. Blisko 63% wszystkich gleb stanowią gleby II i III klasy bonitacyjnej, około 25% to gleby IV klasy bonitacyjnej, blisko 10% to gleby V i VI klasy bonitacyjnej. Pod względem przydatności rolniczej wśród gruntów ornych największy udział ma kompleks pszeny dobry i żytni bardzo dobry.

Powierzchnia ogólna gminy Krzyżanów to **10300 ha**, z czego grunty orne to **7218,25 ha**. Powierzchnia obszaru dotyczącego zmiany miejscowego planu zagospodarowania przestrzennego to ok. **56,56ha**, z czego grunty orne II klasy bonitacyjnej przeznaczone do zmiany zajmują **1,4911 ha** co stanowi **0,51 % gruntów ornych II klasy w gminie**. Grunty orne III klasy zajmują **7,4951 ha** co stanowi **0,16 % gruntów ornych III klasy w gminie**, natomiast pastwiska III klasy przeznaczone do zmiany zajmują **0,3400 ha**, co stanowi **0,18% łąk i pastwisk III klasy w gminie**.

**Grunty rolne II i III klasy bonitacyjnej objęte zmianą przeznaczenia na cele nierolnicze (zakres wniosku) zajmują 9,3262 ha**, co stanowi **3,5%** gruntów rolnych II i III klasy w miejscowości Sokół i Kaszewy Dworne (powierzchnia gruntów rolnych II i III klasy w miejscowościach – 268,70 ha).

W tej sytuacji na podstawie art. 7 i art. 10 ustawy z dnia 3 lutego 1995 r. o ochronie gruntów rolniczych i leśnych (Dz. U. z 1995 r. Nr 16 poz. 78 z późniejszymi zmianami) wystąpiono z wnioskiem o wyrażenie zgody przez Ministra Rolnictwa i Rozwoju Wsi na zmianę przeznaczenia na cele nierolnicze **gruntów rolnych klasy II i III** o łącznej powierzchni **9,3262 ha**, zgodnie z poniższym zestawieniem:

RII	1,4785 ha
S-RII	0,0126 ha
RIIIa	4,6462 ha
RIIIb	1,7158 ha
Br-IIIa	0,1600 ha
Br-IIIb	0,0756 ha
S-RIIIa	0,8975 ha
PsIII	0,3400 ha
Razem:	<b>9,3262 ha</b>



Bonitacja obszaru opracowania na terenach do objęcia wnioskiem o zmianę  
przeznaczenia terenów na cele nierolnicze (czerwona obwódka)

Źródło: Opracowanie własne

W roku 2003, na terenie gminy Krzyżanów, Minister Rolnictwa i Rozwoju Wsi wyraził zgodę (znak:GZ.tr.057-602-412-02 z dn. 13 maja 2003 r.) na przeznaczenie na cele nierolnicze gruntów rolnych III klasy o pow. 71,76 ha pod zabudowę produkcyjno-przemysłową oraz Wojewoda Łódzki decyzją z dn. 15 czerwca 2003 r. (znak SP.V.7711/20/02/DT) wyraził zgodę na przeznaczenie na cele nierolnicze gruntów rolnych IV klasy o łącznej pow. 12,8600 ha pod zabudowę mieszkaniową, produkcyjno-przemysłową i eksploatację zasobów mineralnych.

Te dwie decyzje dotyczą m.in. terenów obecnej zmiany miejscowego zagospodarowania przestrzennego.

## 5.8. Szata roślinna i świat zwierzęcy

### Szata roślinna

Tereny leśne i zadrzewienia Gminy Krzyżanów charakteryzuje się niską lesistością ok. 2,6 %, małą ilością gatunków drzew tworzących drzewostany, dominują gatunki: sosna, dąb i olsza czarna. Występują liczne zadrzewienia śródpolne oraz zadrzewienia wzdłuż ciągów komunikacyjnych.

Tereny zalesione zajmują w większości niewielkie lasy liściaste lub mieszane, a także zarośla wśród pól niskiej klasy i łąk.

Zachowały się niewielkie kompleksy lasów łęgowych, wzdłuż rzek, głównie w miejscowości Ktery.



Na terenie gminy przeważają lasy o mało zróżnicowanym drzewostanie, sosnowo – świerkowe z niewielkim udziałem modrzewia, brzozy i dębu, a na terenach wilgotnych olszowo – brzozowe.

Na terenie tych lasów znajduje się wiele okazów drzew, krzewów i roślin ściółkowych cennych przyrodniczo.

### **Świat zwierzęcy**

Na obszarze gminy, w dolinie Bzury występuje ptactwo wędrowne, wodno-błotne takie jak kaczki krzyżówki, batalion bojownik, cyraneczki, bekas, krzyk, żuraw zwyczajny, łabędź niemy i wiele innych. Na terenach rolnych otwartych z drobnymi zadrzewieniami występują kuropatwy i bażanty, zające, w dolinie Bzury – dziki.

Obszar opracowania stanowi niewielki fragment obszaru gminy pomiędzy wysokiej klasy trasami komunikacyjnymi, dlatego na danym terenie mogą występować osobniki wyżej wymienionych gatunków zwierząt, zaś ze względu na utrudnione przemieszczanie, ilość ich jest na pewno ograniczona.

### **Ochrona gatunkowa**

Nie stwierdzono występowania bezpośrednio na terenie objętego mpzp, chronionych gatunków bezkręgowców, chronionych siedlisk przyrodniczych, chronionych gatunków grzybów, roślin, ryb, płazów w rozumieniu następujących przepisów:

- Rozporządzenie Ministra Środowiska z dnia 9 października 2014 r. w sprawie ochrony gatunkowej roślin,
- Rozporządzenie Ministra Środowiska z dnia 6 października 2014 r. w sprawie ochrony gatunkowej zwierząt,
- Rozporządzenie Ministra Środowiska z dnia 9 października 2014 r. w sprawie ochrony gatunkowej grzybów,
- Dyrektywę Rady 79/409/EWG z dnia 2 kwietnia 1979 w sprawie ochrony dzikiego ptactwa,
- Rozporządzenie Ministra Środowiska z dnia 12 stycznia 2011 r. w sprawie obszarów specjalnej ochrony ptaków.

Na południe od terenu objętego zmianą przepływa rzeka Ochnia, która stanowi jednocześnie ciąg przyrodniczy. Obszar objęty zmianą jest poza jej oddziaływaniem i nie koliduje z przebiegiem ciągu- korytarza. Na obszarze zmiany planu nie występują również żadne powierzchniowe formy ochrony przyrody ani pomniki przyrody.

Gminne obszary i obiekty objęte ochroną prawną to:

- Obszar Natura 2000 - **Pradolina Warszawsko-Berlińska PLB100001-ostoja ptasia**. Obszar położony na Równinie Łowicko-Błońskiej, na południe od Równiny Kutnowskiej. Równinę przecinają rzeczki, spływające do Bzury z Wzniesień Południowomazowieckich.

Najważniejsza z rzek ostoj to Bzura, której dolina jest silnie zatorfiona, pokryta mozaiką szuwarów turzycowych i roślinności łąkowej. Obszar Natura 2000 zawiera ostoje ptasie o randze krajowej K 46, Dolina Bzury. Obszar stanowi bardzo ważną ostoje ptaków wodno-błotnych. W okresie lęgowym zasiedla co najmniej 1 % populacji krajowej następujących gatunków ptaków: bąk, błotniak stawowy, kropiatka, podróżniczek, rybitwa białowąsa, rybitwa czarna, cyranka, krwawodziób, płaskonos, rybitwa białoskrzydła, rycyk i zausznik; stosunkowo wysoką liczebność osiągają: błotniak łąkowy, bocian biały, derkacz i śmieszka. –powyższy obszar znajduje się poza terenem objętym opracowaniem,

- **Specjalny Obszar Ochrony Siedlisk Natura 2000 „Pradolina Bzury-Neru”** PLH 100006 Obszar Pradoliny Bzury – Neru obejmuje odcinek Pradoliny Warszawsko – Berlińskiej pomiędzy Łowiczem i Dębem, która we wschodniej części wykorzystywana jest przez rzekę Bzurę, a w zachodniej przez rzekę Ner. Środkowy odcinek doliny pokrywają torfowiska niskie i przejściowe, zlokalizowane na złożach torfu w dużej części już wyeksploatowanych. Dużo jest też rowów, starorzeczy i dołów potorfowych w różnym stadium zarastania. Część obszaru zajmują rozległe łąki koszone i uprawiane, a także powszechnie występują turzycowiska, szuwary trzcinowe, zarośla łożowe oraz olsy. „Pradolina Bzury – Neru” zajmuje obszar około 8,0 % powierzchni gminy Krzyżanów- powyższy obszar znajduje się poza terenem objętym opracowaniem,
- **Obszar Chronionego Krajobrazu Pradoliny Warszawsko – Berlińskiej** ustanowiony Rozporządzeniem Nr 6/2009 Wojewody łódzkiego z dnia 24 marca 2009 roku. W sprawie wyznaczenia Obszaru Chronionego Krajobrazu Pradoliny Warszawsko – Berlińskiej. Dz. U. Woj. łódzkiego nr 75, poz. 710 z dnia 31 marca 2009 r. Przedmiotem ochrony Obszaru Chronionego Krajobrazu Pradoliny Warszawsko – Berlińskiej jest zachowanie walorów przyrodniczych części pradoliny powstałej w okresie plejstoceniowym, łączącej dolinę Wisły z doliną Warty- znajduje się poza terenem objętym opracowaniem,
- pomniki przyrody - znajdują się poza terenem objętym opracowaniem.

Obszar objęty projektem zmiany planu nie jest położony na terenie żadnego obszaru znajdującego się obecnie w sieci Natura 2000 oraz żadnego obszaru zaproponowanego do włączenia w tę sieć.

W **odległości ok. 5 km** od obszaru opracowania, znajdują się najbliższe Obszary Natura 2000: „Pradolina Warszawsko-Berlińska” oraz” Pradolina Bzury-Neru”.

## **5.9. Dziedzictwo i zasoby kulturowe**

Na obszarze objętym zmianą planu nie występują obiekty wpisane do rejestru zabytków ani gminnej ewidencji zabytków.

Obszar opracowania sąsiaduje od południa z założeniem dworsko-parkowym w miejscowości Kaszewe Dworne (poza obszarem objętym planem), który został wpisany do gminnej ewidencji zabytków. Studium uwarunkowań i kierunków zagospodarowania przestrzennego wskazuje zachowanie strefy ekspozycji i wglądu widokowego na zabytkowe założenie.

Na omawianym terenie nie występują stanowiska archeologiczne ani strefy ochrony konserwatorskiej.

## **6. POTENCJALNE ZMIANY STANU ŚRODOWISKA W PRZYPADKU BRAKU REALIZACJI ZAŁOŻEŃ PLANU**

W omawianym projekcie planu zagospodarowania przestrzennego planuje się zmiany w zagospodarowaniu, w zakresie rozwoju nowych terenów inwestycyjnych.

W stosunku do planu obowiązującego obecnie, w przedmiotowym projekcie wskazuje się rozszerzenie przeznaczenia na funkcje przemysłowo-produkcyjne, składów i magazynów.

W rejonie obszarów objętych opracowaniem, nie stwierdza się dynamicznych zmian w środowisku na skutek inwestycji.

Zmiana planu umożliwi maksymalne wykorzystanie na cele lokalizacji działalności gospodarczej, produkcyjnej typu wytwórczego, przetwórstwa, baz, składów, technicznej obsługi rolnictwa, terenów położonych w rejonie projektowanego zjazdu z autostrady A-1 i drogi krajowej 92 (tereny sołectw Kaszewe Dworne i Sokół). Tereny objęte zmianą przeznaczenia stanowią dopełnienie dla terenów działalności gospodarczej.

Brak realizacji założeń projektu planu, nie wpłynie na pogorszenie stanu środowiska. Jednak tendencje związane ze stałym procesem ograniczania wykorzystywania posiadanych gruntów na cele produkcji rolniczej ze względu na małą jej opłacalność oraz jednocześnie interesujące miejsce lokalizacji dużych założeń aktywności gospodarczej związany bezpośrednio z korytarzami komunikacyjnymi o kluczowym znaczeniu (zbieg autostrady A-1 i DK92), powoduje iż zmiana przeznaczenia terenu jest pożądana.

## **7. STAN ŚRODOWISKA NA OBSZARACH OBJĘTYCH ZNACZĄCYM ODDZIAŁYWANIEM**

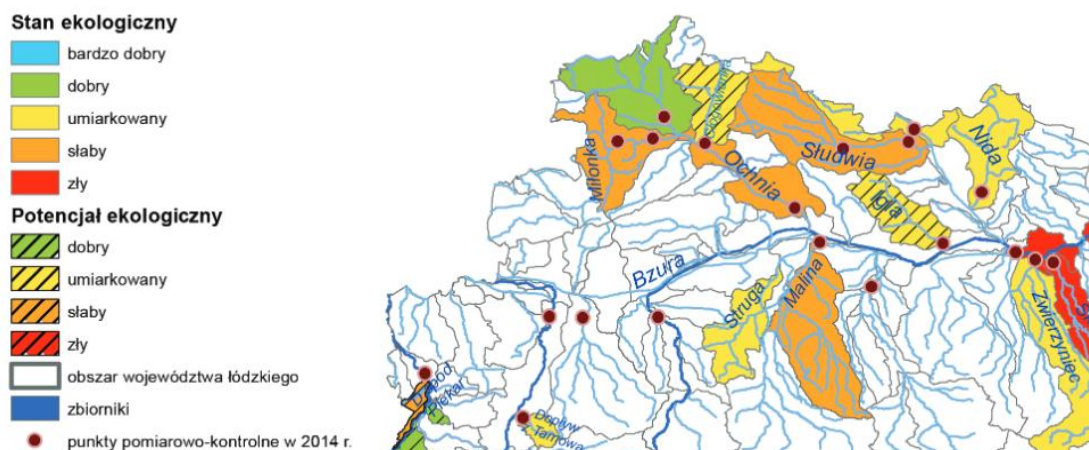
### **7.1. Zanieczyszczenie wód powierzchniowych, podziemnych i gleb**

Głównym źródłem zagrożeń jakości wód powierzchniowych, wód gruntowych i gruntu jest przede wszystkim odprowadzanie

nieoczyszczonych ścieków komunalnych bezpośrednio do gruntu lub wód powierzchniowych oraz stosowanie nieuszczelnionych zbiorników na nieczystości. Na wpływ źródeł komunalnych świadczą przede wszystkim wysokie wskaźniki bakteriologiczne.

Na terenie gminy Krzyżanów punkt pomiarowo-kontrolny badający stan wód powierzchniowych w 2014 r. znajdował się w miejscowości Łęki Kościelne.

Według oceny stanu/potencjału ekologicznego JCWP, badanych w 2014 r.



Źródło: Komunikat o stanie jakości wód powierzchniowych województwa łódzkiego badanych w 2014 r.

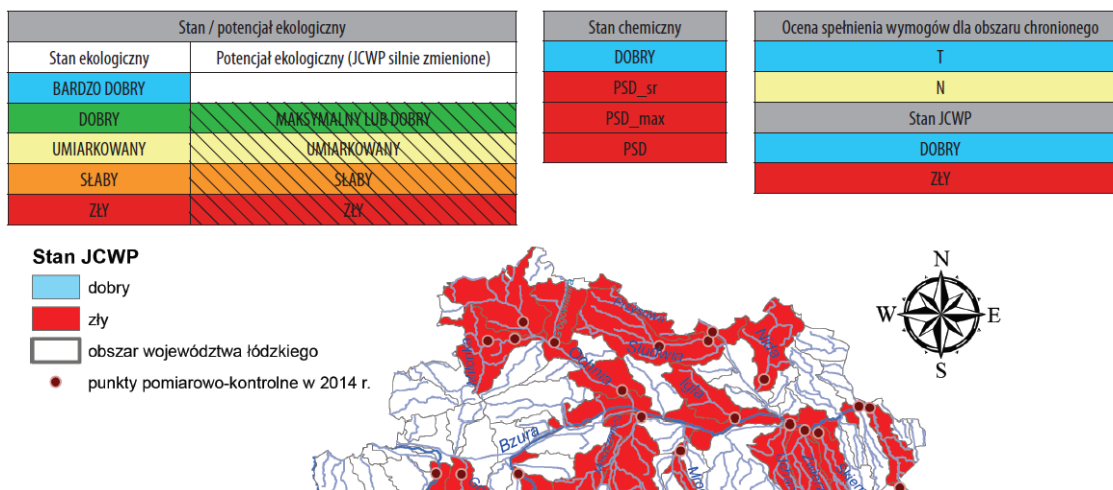
Dla JCWP Ochnia od Miłonki do ujścia (punkt kontrolny- Ochnia-Łęki Kościelne):

- Klasa elementów biologicznych- IV,
- Klasa elementów hydromorfologicznych- I,
- Klasa elementów fizykochemicznych – PSD,
- Klasa elementów fizykochemicznych - specyficzne zanieczyszczenia syntetyczne i niesyntetyczne (3.6)- II,
- STAN / POTENCJAŁ EKOLOGICZNY- SŁABY,
- STAN CHEMICZNY- PSD\_sr(poniżej stanu dobrego).

Lp	Nazwa ocenianej JCWP	Nazwa reprezentatywnego punktu pomiarowo-kontrolnego	STAN / POTENCJAŁ EKOLOGICZNY	STAN CHEMICZNY	SPEŁNIENIE WYMAGAŃ DODATKOWYCH	STAN
1	2	3	4	5	6	7
DORZECZE WISŁY						
28	Ochnia od Miłonki do ujścia	Ochnia - Łęki Kościelne	SŁABY	PSD_sr	N	ZŁY

Źródło: Komunikat o stanie jakości wód powierzchniowych województwa łódzkiego badanych w 2014 r.

PROGNOZA ODDZIAŁYWANIA NA ŚRODOWISKO DO PROJEKTU ZMIANY MIEJSCOWEGO PLANU ZAGOSPODAROWANIA PRZESTRZENNEGO GMINY KRZYŻANÓW DLA CZĘŚCI MIEJSCOWOŚCI SOKÓŁ I KASZEWEY DWORNE



Źródło: Komunikat o stanie jakości wód powierzchniowych województwa łódzkiego badanych w 2014 r.

Badania realizowane w ramach krajowego monitoringu wód podziemnych wykonywane są przez Państwowy Instytut Geologiczny – Państwowy Instytut Badawczy (PIG-PIB) w Warszawie na zlecenie GIOŚ. W 2014 r. badania jakości wód podziemnych przeprowadzono w JCWPd, uznanych za zagrożone nieosiągnięciem dobrego stanu w 8 punktach pomiarowo-kontrolnych w ramach monitoringu operacyjnego na obszarze województwa łódzkiego.

W powiecie kutnowskim punkt pomiarowy znajdował się w miejscowości Załusin.

Analizowane wody poziomu górnej jury posiadały klasę V- wody złej jakości, wartości wskaźników jakości wody potwierdzają oddziaływania antropogeniczne.

Numer punktu	Powiat	Miejscowość	Stratygrafia	Klasa jakości wody	Wskaźniki w IV i V klasie
1023	kutnowski	Załusin	J3	V	NH <sub>4</sub> , Fe, Cl, Na

Klasyfikacja wód podziemnych w punktach obserwacyjno-pomiarowych sieci krajowej monitoringu zwykłych wód podziemnych w 2014 r.

Gleby na terenie gminy są stosunkowo mało przepuszczalne, dzięki czemu w znaczący sposób zapobiega to migracji zanieczyszczeń w głąb gleby a następnie do wód podziemnych. Jednak jest to w dużej mierze uzależnione od rodzaju substancji zanieczyszczających, warunków klimatycznych a także od rzeźby terenu.

## 7.2. Stan zanieczyszczenia powietrza

Na stan zanieczyszczenia powietrza najczęściej wpływ mają 3 czynniki: emisja powierzchniowa, emisja komunikacyjna oraz warunki meteorologiczne. Głównymi zanieczyszczeniami pochodzącymi z komunikacji są tlenek węgla, tlenek azotu, węglowodory, ołów, pył pochodzenia naturalnego, przemysłowego i komunikacyjnego. Zanieczyszczenia pyłowe stanowią obecnie jedno z największych zagrożeń dla zdrowia ludności i środowiska.

Wg rocznej oceny jakości powietrza przeprowadzonej przez WIOŚ w roku 2014, Gmina Krzyżanów została zaliczona do strefy łódzkiej.

Wynikowe klasy dla poszczególnych zanieczyszczeń, uzyskane w ocenie rocznej za 2014 r. dokonanej w oparciu o kryteria ustanowione w celu ochrony zdrowia przedstawiały się następująco:

Nazwa strefy	Kod strefy	Klasy wynikowe stref dla poszczególnych zanieczyszczeń									
		SO <sub>2</sub>	NO <sub>2</sub>	CO	C <sub>6</sub> H <sub>6</sub>	PM <sub>10</sub>	Pb	As	Cd	Ni	B(a)P
strefa łódzka	PL1002	A	A	A	A	C	A	A	A	A	C
Nazwa strefy	Kod strefy	Klasy wynikowe stref dla O <sub>3</sub>									
		Symbol klasy dla obszaru strefy dla poziomu docelowego ozonu					Symbol klasy dla obszaru strefy dla poziomu celu długoterminowego ozonu				
strefa łódzka	PL1002	A					D2				

Wynikowe klasy dla poszczególnych zanieczyszczeń, uzyskane w ocenie rocznej za 2014r. dokonanej w oparciu o kryteria ustanowione w celu ochrony roślin, przedstawiały się następująco:

Nazwa strefy	Kod strefy	Klasy wynikowe stref dla poszczególnych zanieczyszczeń			
		SO <sub>2</sub>	NO <sub>x</sub>	O <sub>3</sub>	
strefa łódzka	PL1002	A	A	Symbol klasy dla obszaru strefy dla poziomu docelowego ozonu	Symbol klasy dla obszaru strefy dla poziomu celu długoterminowego ozonu
				A	D2

Źródło: Wynikowe klasy dla poszczególnych zanieczyszczeń, uzyskane w ocenie rocznej za 2014 r. dokonanej w oparciu o kryteria ustanowione w celu ochrony zdrowia i roślin, WIOŚ  
Objaśnienie:

klasa A - poziom stężeń zanieczyszczenia nie przekraczający wartości dopuszczalnej

klasa C - poziom stężeń zanieczyszczenia powyżej poziomu dopuszczalnego

Na obszarze objętym projektem planu występują takie same poziomy zanieczyszczenia powietrza, jak dla całej gminy.

Gmina Krzyżanów należy do strefy łódzkiej, która została zakwalifikowana do programu ochrony powietrza POP na podstawie oceny wg kryteriów dla ochrony zdrowia.

Kryterium stanowiącym podstawę do zakwalifikowania strefy do klasy C – BaP. Główną przyczyną jest spalanie węgla i drewna w paleniskach domowych –emisja niska.

Szczególnie uciążliwe dla środowiska pozostają paleniska indywidualne, które posiadają niskie emitory, a spala się w nich paliwa o złej jakości ze względu na ich niską cenę, co powoduje emisję o szkodliwej strukturze zanieczyszczeń. W procesie spalania paliw stałych powstają następujące rodzaje zanieczyszczeń, które dostają się do powietrza:

- pył powstający z popiołu zawartego w węglu,
- dwutlenek i trójtlenek siarki – powstający w wyniku spalania siarki zawartej w paliwie,
- tlenki azotu – tworzące się z azotu zawartego w paliwie jak i w powietrzu doprowadzonym do spalania,
- tlenek węgla – tworzący się w przypadku niepełnego spalania paliwa.

### **7.3. Zagrożenie hałasem i promieniowaniem elektroenergetycznym**

Ujemny wpływ na stan środowiska i zdrowie ludzi mają urządzenia, które emitują fale elektromagnetyczne wysokiej częstotliwości w postaci radiofal o częstotliwości od 0,1 do 300 MHz i mikrofal od 300 do 300 000 MHz, umieszczone w środowisku naturalnym. Do głównych, sztucznych źródeł emisji pól elektromagnetycznych stanowiących zagrożenie dla środowiska należą linie elektroenergetyczne o napięciu znamionowym 110 kV. Na obszarze opracowania nie występują linie wysokiego napięcia. Zasilanie obszaru opracowania będzie się odbywało za pośrednictwem istniejącej linii niskiego i średniego napięcia, przebiegającej poza obszarem objętym planem oraz realizacji nowej linii.

Prawo ochrony środowiska, prawo budowlane, ustawa o planowaniu i zagospodarowaniu przestrzennym oraz przepisy bezpieczeństwa i higieny pracy oraz sanitarne regulują, iż w obrębie niejonizującego promieniowania elektromagnetycznego pozostawia się pas wolny od zabudowy mieszkaniowej w celu ochrony ludzi i środowiska.

Obecnie WIOŚ Łódź nie posiada wykazu terenów, na których stwierdzono przekroczenie dopuszczalnych poziomów pól elektromagnetycznych w środowisku, z wyszczególnieniem terenów przeznaczonych pod zabudowę oraz miejsc dostępnych dla ludzi. Z przeprowadzonych pomiarów w latach 2008 –2014 nie wynika jednak aby do takich przekroczeń w ogóle dochodziło.

### **Odnawialne źródła energii**

Projekt planu dopuszcza zasilanie ze źródeł odnawialnych wykorzystujących w procesie przetwarzania energię promieniowania słonecznego, przy zastosowaniu wyłącznie fotowoltaiki o mocy przekraczającej 100 kW, zgodnie z przepisami odrębnymi.

Oddziaływanie urządzeń wykorzystujących energię słoneczną ma zasięg ściśle lokalny i sprowadza się do zajęcia określonej powierzchni terenu, co tym samym wyklucza ich transgraniczne oddziaływanie na środowisko. Wyklucza to także znaczące oddziaływanie na środowisko i zdrowie ludzi, ponieważ nie przekracza standardów jakości środowiska poza granicami terenu, do którego inwestor zamierzenia będzie posiadał tytuł prawny, jak i nie spowoduje uciążliwości, w zakresach, w których nie ustalono standardów (np. w przypadku odorów). W ich sąsiedztwie nie występuje potrzeba wyznaczania (dla ochrony zdrowia i życia ludzi), terenów wolnych od zabudowy.

Plan dopuszcza możliwość lokalizowania urządzeń wytwarzających energię z odnawialnych źródeł energii (urządzeń fotowoltaicznych) w formie wolnostojącej, zintegrowanej z budynkiem, zadaszeń, małej architektury.

Planowane jest wykorzystanie nowoczesnych paneli fotowoltaicznych przeznaczonych do integracji z budynkami. Panele takie oprócz podstawowej funkcji uzyskiwania energii z promieniowania słonecznego posiadają cechy dodatkowe takie jak: wysoka izolacja energetyczna, cieplna, akustyczna, szczelność na wodę opadową, podwyższona wytrzymałość mechaniczna.

Takie rozwiązania odznaczają się dodatkowymi cechami i funkcjami ważnymi z punktu widzenia architektury lub funkcjonowania budynku. Możliwość zastosowań nowoczesnych ogniw fotowoltaicznych jest bardzo szeroka: od fasad- ścian osłonowych budynków, szklanych powierzchni budynków, przedsionków, wiatrołapów, świetlików dachowych, ścianek, przegród wewnętrznych, aż po elementy małej architektury (zadaszenia, wiaty, zewnętrzne lampy).

### **Oddziaływanie ruchu drogowego na tereny sąsiadujące z autostradą.**

Teren opracowania powinien zostać zagospodarowany w taki sposób by zapobiec negatywnym oddziaływaniom związanym z bliskości tras aktywnego ruchu drogowego.

Przez wyżej wymieniony obszar przebiegają istniejące drogi publiczne- droga powiatowa Nr 2158E oraz dwie drogi gminne. Tereny położone są w rejonie projektowanego zjazdu autostrady A-1 i drogi krajowej Nr 92.

Należy zaznaczyć, że autostrada może pogorszyć klimat akustyczny na terenach zamieszkałych zlokalizowanych w jej sąsiedztwie. Tereny zabudowy mieszkaniowej znajdującej się w strefie oddziaływania hałasu o poziomie przekraczającym wartości dopuszczalne powinny zostać



chronione poprzez instalowanie zabezpieczeń przeciwdźwiękowych np. w formie ekranów akustycznych.

Teren opracowania o charakterze przemysłowym nie wymaga ochrony akustycznej.

Degradacja środowiska w zakresie emisji hałasu do środowiska spowodowana jest głównie przez ruch pojazdów samochodowych. Na drogach powiatowych nie prowadzono monitoringu poziomów hałasu komunikacyjnego, jednakże porównując podobne szlaki komunikacyjne o zbliżonym obciążeniu ruchu, można stwierdzić, iż równoważny poziom natężenia dźwięku charakteryzującego hałas zewnętrzny wzdłuż dróg, nie przekracza dopuszczalnych wartości określonych w przepisach odrębnych. Ponadto teren przemysłowy objęty opracowaniem nie wymaga ochrony akustycznej ze względu na brak terenów z obowiązkiem zachowania dopuszczalnych poziomów hałasu w środowisku, określonych w przepisach odrębnych.

#### **7.4. Zagrożenie środowiska przez odpady**

Odpady komunalne, wytwarzane w gminie – w jej rejonach zabudowanych, odbierane są od mieszkańców, przez przedsiębiorstwa prowadzące działalność w zakresie zbierania, odzysku i transportowania odpadów poza teren gminy, posiadające zezwolenie na taką działalność.

**W sumie unieszkodliwianie odpadów pozostaje nadal obok odprowadzania i oczyszczania ścieków, głównym problemem ochrony środowiska gminy.**

Gmina dysponuje Regulaminem utrzymania czystości i porządku na terenie Gminy Krzyżanów.

Za usunięcie wyrobów azbestowych odpowiedzialni są właściciele i użytkownicy obiektów, w których wykorzystywane są wyroby azbestowe.

Według Planu Gospodarki Odpadami Województwa Łódzkiego gmina Krzyżanów należy do I regionu gospodarki odpadami komunalnymi (RGOK).

W regionie I instalacja spełniająca warunki instalacji regionalnej do przetwarzania odpadów komunalnych (RIPOK) występuje na terenie gminy, w miejscowości Krzyżanówek.

RIPOK składa się z następujących rodzajów: instalacji mechaniczno – biologicznego przetwarzania zmieszanych odpadów komunalnych – MBP, instalacji przetwarzania selektywnie zebranych odpadów zielonych i bioodpadów – kompostownia, instalacji do składowania odpadów powstających w procesie mechaniczno – biologicznego przetwarzania zmieszanych odpadów komunalnych oraz pozostałości z sortowania odpadów komunalnych – składowisko.

### **Zanieczyszczenia**

Rodzaje i kategorii substancji niebezpiecznych podano w Rozporządzeniu Ministra Gospodarki w sprawie rodzajów i ilości substancji niebezpiecznych, których znajdowanie się w zakładzie decyduje o zaliczeniu go do zakładu o zwiększonym ryzyku albo zakładu o dużym ryzyku wystąpienia poważnej awarii przemysłowej (Dz. U. z 2013 r., poz. 1479). Każde zmiany w ilości bądź wprowadzenie takich substancji powinny zostać zgłoszone właściwemu organowi Państwowej Straży Pożarnej.

Składowanie substancji niebezpiecznych reguluje m.in. Rozporządzenie Ministra Spraw Wewnętrznych i Administracji z dnia 7 czerwca 2010 r. w sprawie ochrony przeciwpożarowej budynków, innych obiektów budowlanych i terenów (Dz.U. Nr 109, poz.719).

Ze względu na specyfikę obszaru opracowania i rodzaje odpadów jakie mogą być wytwarzane występuje obowiązek przestrzegania zasad określonych w przepisach odrębnych oraz w zakładowych programach gospodarki odpadami z zakazem składowania materiałów zawierających substancje toksyczne lub łatwopalne mogące stanowić zagrożenie dla życia lub zdrowia bądź dla środowiska. Należy przestrzegać zakazu stosowania do utwardzania i niwelacji terenów odpadów zaliczonych według przepisów odrębnych do kategorii odpadów niebezpiecznych. Obszar opracowania przewiduje lokalizację centrów logistycznych z częścią biurową z możliwością konfekcjonowania w części gotowych wyrobów z nieuciążliwą, nie oddziałującą na otoczenie produkcją

## **8. OCHRONA ŚRODOWISKA ISTOTNA Z PUNKTU WIDZENIA REALIZACJI USTALEŃ PLANU, DOTYCZĄCA OBSZARÓW PODLEGAJĄCYCH OCHRONIE NA PODSTAWIE USTAWY Z DNIA 16 KWIEŃNIA 2004 R. O OCHRONIE PRZYRODY**

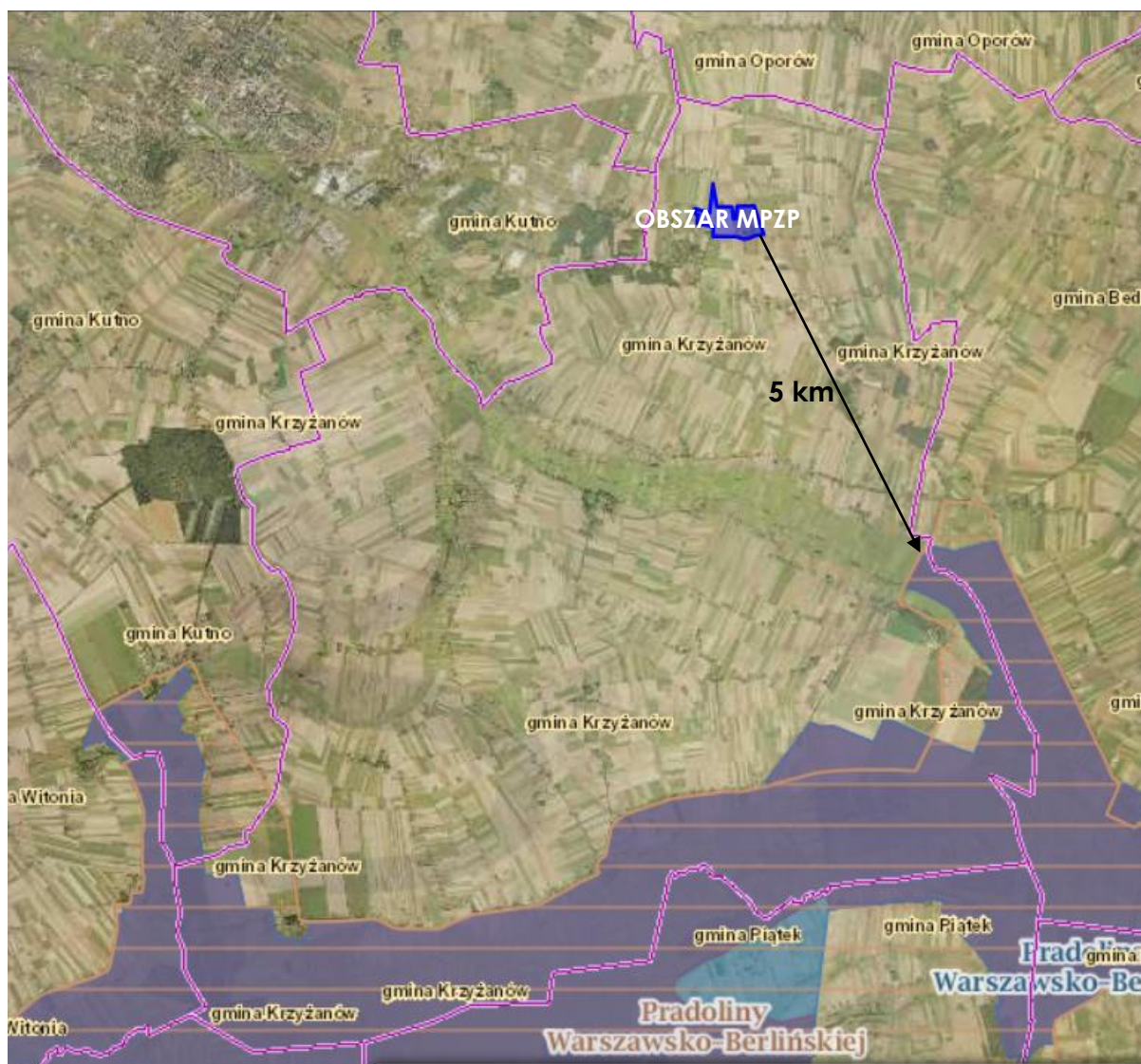
1. Na terenie gminy Krzyżanów funkcjonują różne formy ochrony przyrody: obszary chronionego krajobrazu, obszary sieci Natura 2000, pomniki przyrody:

- Obszar Chronionego Krajobrazu Pradoliny Warszawsko-Berlińskiej- Rozporządzenie Wojewody Łódzkiego nr 6/2009 z dnia 24.03.2009 r. Dz.U. nr 75, poz. 710, z dnia 31.03. 2009. Celem jest zachowanie walorów przyrodniczych największej na terenie woj. łódzkiego Pradoliny, powstałej w okresie plejstoceńskim o specyficznym, choć znacznie przekształconym środowisku.
- Obszar Specjalnej Ochrony Ptaków „Natura 2000”- „Pradolina Warszawsko– Berlińska” - PLB 100001.
- Specjalne Obszary Ochrony Siedlisk „Natura 2000” Pradolina Bzury – Neru - PLH 100006.

Tereny objęte projektem planu nie są położone w obrębie terenów objętych ochroną lub projektowanych do objęcia ochroną. Nie stwierdza się istotnych problemów ochrony środowiska, w odniesieniu do obszarów o wybitnych walorach przyrodniczych, w tym chronionych na podstawie ustawy o ochronie przyrody (tj. Dz.U. z 2009 r. Nr 151, poz. 1220, ze zm.), a w szczególności obszarów Natura 2000.

Na obszarze objętym opracowaniem nie występują obiekty wpisane do rejestru zabytków, które podlegają przepisom odrębnym. Na obszarze nie występują również stanowiska archeologiczne.

Ze względu na występowanie w sąsiedztwie założenia dworsko-parkowego w miejscowości Kaszewy Dworne (poza obszarem objętym planem), plan wskazuje zachowanie strefy ekspozycji i wglądu widokowego na zabytkowe założenie.



Odległość do najbliższego obszaru Natura 2000

Opracowanie własne na podstawie: <http://geoserwis.gdos.gov.pl/mapy/>

Do obszarów objętych ochroną, w promieniu 30 km od obszaru objętego zmianą planu należą:

**Rezerваты**

Perna	16.12
Jezioro Szczawińskie - otulina	16.49
Jezioro Szczawińskie	16.63
Dolina Skrwy	17.53
Dąbrowa Świetlista	18.30
Drzewce	19.74
Osetnica	20.88
Dybanka	21.97
Ostrowy-Bażantarnia	22.66
Ostrowy	23.38

Dąbrowa Łącka - otulina	27.17
Korzeń	27.51
Dąbrowa Łącka	27.90
Jezioro Drzezno - otulina	29.47
<b>Parki krajobrazowe</b>	
Gostynińsko-Włocławski Park Krajobrazowy	26.91
<b>Obszary chronionego krajobrazu</b>	
Pradoliny Warszawsko-Berlińskiej	4.58
Dolina Przysowy	12.26
Dolina Skrwy Lewej	13.39
Doliny Bzury	21.04
Gostynińsko-Gąbiński	21.75
<b>Zespóły przyrodniczo-krajobrazowe</b>	
Jezioro Zdwojskie	27.61
Jezioro Gościąg	27.65
Jezioro Przytomne	28.44
Jezioro Łąckie Duże	28.73
Jezioro Sumino	29.28
<b>Natura 2000 Obszary specjalnej ochrony</b>	
Pradolina Warszawsko-Berlińska PLB100001	5.01
Doliny Przysowy i Słudwi PLB100003	13.54
<b>Natura 2000 Specjalne obszary ochrony</b>	
Pradolina Bzury-Neru PLH100006	5.01
Dąbrowa Świetlista w Pernie PLH100002	18.30
Silne Błota PLH100032	22.12
Uroczyska Łąckie PLH140021	27.54
Szczypiorniak i Kowaliki PLH100033	29.49
Słone Łąki w Pełczyskach PLH100029	29.88

Rozstrzygnięcia projektu planu nie spowodują negatywnego znaczącego oddziaływania – w tym oddziaływania bezpośredniego, pośredniego, wtórnego, skumulowanego, krótkoterminowego, średnioterminowego i długoterminowego, stałego i chwilowego – na cele i przedmiot ochrony Obszarów Natura 2000.

Projekt planu nie zawiera sformułowań zapewniającą ścisłą ochronę przyrodniczą lub krajobrazową obszarów i obiektów ze względu na brak na danym terenie i bezpośrednim otoczeniu obszarów objętych ochroną prawną, lub zasługujących ze względu na swe walory na ochronę. Równocześnie projekt planu nie zawiera zapisów, których treść mogłaby zagrażać tym obszarom.

Nie wykazano na terenie planu gatunków zwierząt, dla ochrony, których wyznaczono obszar **Natura 2000**. Nie wykazano także jakichkolwiek typów chronionych siedlisk przyrodniczych, a występujących w tym najbliższym obszarze Natura 2000.

Pomiędzy tym obszarem Natura 2000 a niewielkim powierzchniowo terenem opracowania nie występuje także odpowiedni korytarz ani ciąg ekologiczny mogący łączyć te obszary i poprzez sieć powiązań negatywnie oddziaływać na obszar Natura 2000. Nie stwierdzono szlaków migracji czy przemieszczania się zwierząt z Dyrektywy Siedliskowej. Wykluczone są jakiekolwiek negatywne, znaczące oddziaływania rozstrzygnięć projektu zmiany miejscowego planu zagospodarowania przestrzennego – w tym oddziaływania bezpośrednie, pośrednie, wtórne, skumulowane, krótkoterminowe, średnioterminowe i długoterminowe, stałe i chwilowe – na cele i przedmiot ochrony Obszarów Natura 2000.

## **9. CELE OCHRONY ŚRODOWISKA USTANOWIONE NA SZCZEBLU KRAJOWYM I WOJEWÓDZKIM**

Uwarunkowania w zakresie ochrony środowiska, wynikające z dokumentów międzynarodowych, wspólnotowych, krajowych i wojewódzkich:

### **Dokument wspólnotowy:**

Program Działań Środowiskowych „Środowisko 2010: nasza przyszłość, nasz wybór”. Jest to podstawowy dokument w zakresie ochrony środowiska ustanowiony przez Unię Europejską. Obszary priorytetowe obejmują zagadnienia dotyczące zmian klimatycznych, przyrody i bioróżnorodności, środowiska, zdrowia i jakości życia, zasobów naturalnych i odpadów. Cele programu opierają się na zapisach Traktatu z Maastricht, które zawierają główne zasady polityki w zakresie ochrony środowiska: zasada integrowania, „zanieczyszczający płaci”, usuwania zanieczyszczenia u źródła, zapobiegania, ochrony. Szczególną wagę przykłada się także do tematyki zmian.

### **Dokumenty krajowe:**

#### **1) „ Polityka Ekologiczna Państwa na lata 2009 – 2012, z perspektywą do roku 2016”.**

Jest to podstawowy dokument krajowy w zakresie ochrony środowiska. Nadrzędnym, strategicznym celem polityki ekologicznej państwa jest zapewnienie bezpieczeństwa ekologicznego kraju (mieszkańców, zasobów przyrodniczych i infrastruktury społecznej) i tworzenie podstaw do zrównoważonego rozwoju społeczno – gospodarczego.

Głównym celem strategicznym jest doprowadzenie do sytuacji, w której projekty dokumentów strategicznych wszystkich sektorów gospodarki

będą, zgodnie z obowiązującym w tym zakresie prawem, poddawane procedurze oceny oddziaływania na środowisko i wyniki tej oceny będą uwzględniane w ostatecznych wersjach tych dokumentów.

Kierunki działań:

- wdrożenie wytycznych metodycznych dotyczących uwzględnienia w planach zagospodarowania przestrzennego wymagań ochrony środowiska i gospodarki wodnej, w szczególności wynikających z opracowań ekofizjograficznych, prognoz oddziaływania na środowisko, wraz z poprawą jakości tych dokumentów,
- wdrożenie przepisów umożliwiających przeprowadzanie strategicznej oceny oddziaływania na środowisko,
- zatwierdzenie wszystkich obszarów europejskiej sieci Natura 2000 oraz sporządzenie dla nich planów ochrony,
- wdrożenie koncepcji korytarzy ekologicznych,
- uwzględnianie obszarów narażonych na niebezpieczeństwo powodzi,
- określanie zasad ustalenia progów tzw. chłonności środowiskowej oraz pojemności przestrzennej zależnie od typu środowiska,
- wprowadzenie mechanizmów ochrony zasobów złóż kopalin przed zagospodarowaniem powierzchni uniemożliwiającym przyszłe wykorzystanie,
- uwzględnienie w planach zagospodarowania przestrzennego wyników monitoringu środowiska, w szczególności w zakresie powietrza, wód i hałasu.

W ramach ochrony przyrody:

Podstawowym celem jest zachowanie bogatej różnorodności biologicznej polskiej przyrody na różnych poziomach organizacji: na poziomie wewnątrzgatunkowym (genetycznym), gatunkowym oraz ponadgatunkowym (ekosystemowym), wraz z umożliwieniem zrównoważonego rozwoju gospodarczego kraju, który w sposób niekonfliktowy współistnieje z różnorodnością biologiczną.

## **Dokumenty na szczeblu wojewódzkim:**

### **1) Strategia rozwoju województwa łódzkiego 2020**

„Strategia Rozwoju Województwa łódzkiego 2020”, Uchwała Nr XXXIII/644/13 Sejmiku Województwa łódzkiego z dnia 26 lutego 2013 r.

Jest to najważniejszy dokument programowy przygotowany przez Samorząd Województwa łódzkiego, określający zasady i kierunki długofalowej koncepcji rozwoju regionu, misję rozwoju województwa, wyznaczający cele i priorytety polityki rozwoju prowadzonej na terenie regionu.

W dokumencie tym uznano, że misją regionu, wynikającą z aktualnego stanu województwa oraz przewidywanych zmian warunków zewnętrznych jest:

„Podniesienie atrakcyjności Województwa w strukturze regionalnej Polski i Europy jako regionu sprzyjającego zamieszkanemu i gospodarce przy dążeniu do budowy wewnętrznej spójności i zachowaniu różnorodności jego miejsc”.

## **2) Plan zagospodarowania przestrzennego województwa łódzkiego**

„Plan Zagospodarowania Przestrzennego Województwa łódzkiego Aktualizacja”. Biuro Planowania Przestrzennego Województwa łódzkiego, Łódź 2010 – Uchwała Sejmiku Województwa łódzkiego Nr LX/1648/10 z dnia 21.09.2010 r.

Celem nadrzędnym w zakresie ochrony środowiska na terenie województwa jest taki kierunek rozwoju, który uwzględniając rozwój społeczny i gospodarczy zagwarantuje ochronę środowiska przyrodniczego, zarówno w zakresie kompleksowej ochrony terenów cennych przyrodniczo jak i poszczególnych elementów środowiska, czyli takie prowadzenie polityki i działań w poszczególnych sektorach gospodarki i życia społecznego, które doprowadzą do zachowania zasobów i walorów środowiska w stanie zapewniającym trwałe możliwości korzystania z nich, zarówno przez obecne jak i przyszłe pokolenia, przy zachowaniu trwałości funkcjonowania procesów przyrodniczych oraz naturalnej różnorodności biologicznej.

Zapisy planu nie wpływają na przerwanie ciągłości systemów chronionych.

## **3) Regionalny Program Operacyjny Województwa łódzkiego**

Regionalny Program Operacyjny Województwa łódzkiego na lata 2014–2020 znajduje się w fazie projektowej.

RPO jest dokumentem o charakterze operacyjnym określającym główne kierunki rozwoju województwa.

Osią priorytetową nierozzerwalnie związaną z zagadnieniami ochrony środowiska jest oś priorytetowa: III Gospodarka niskoemisyjna i ochrona środowiska.

Celami szczegółowymi natomiast są: wzrost produkcji energii ze źródeł odnawialnych, poprawa efektywności energetycznej w sektorze publicznym i w sektorze budownictwa mieszkaniowego, zmniejszenie energochłonności infrastruktury, poprawa zdolności adaptacji do zmian klimatu, ograniczenie składowania odpadów oraz wzrost stopnia odzyskiwania odpadów, w tym recykling odpadów racjonalizacja gospodarki wodno-ściekowej ochrona różnorodności biologicznej.

## **4) Wojewódzki Program Ochrony i Rozwoju Zasobów Wodnych**

Wojewódzki Program Ochrony i Rozwoju Zasobów Wodnych zatwierdzony Uchwałą Nr LI/866/2006 Sejmiku Województwa łódzkiego z dnia 31 stycznia 2006r.

Jest to opracowanie dotyczące udroźnienia rzek przy budowach piętrzących dla ułatwienia migracji ryb, zwłaszcza ryb dwuśrodowiskowych.



### **5) Wojewódzki Program Małej Retencji dla Województwa Łódzkiego**

Wojewódzki Program Małej Retencji dla Województwa Łódzkiego zatwierdzony Uchwałą Nr LIII/887/2006 Sejmiku Województwa Łódzkiego z dnia 28 marca 2006r.

### **5) „Aneks Wojewódzkiego Programu Małej Retencji” dla województwa łódzkiego**

Wojewódzki Program Małej Retencji dla Województwa Łódzkiego zatwierdzony Uchwałą Sejmiku Województwa Łódzkiego, marzec 2010. Program ten jest kompleksowym opracowaniem dotyczącym możliwości retencjonowania wód powierzchniowych na rzekach i ciekach województwa łódzkiego.

### **6) Program Ochrony Środowiska Województwa Łódzkiego**

„Program Ochrony Środowiska Województwa Łódzkiego 2012” zatwierdzony Uchwałą Sejmiku Województwa Łódzkiego, maj 2012r.

„Program ochrony środowiska województwa łódzkiego 2012” uwzględnia analizę i ocenę stanu środowiska, określa: - wojewódzkie cele i priorytety ochrony środowiska do 2015 z perspektywą do roku 2019 wraz z działaniami, które będą prowadzić do osiągnięcia wyznaczonych celów ekologicznych, - harmonogram realizacji zadań w latach 2012-2019.

Podobnie jak w przypadku dokumentów krajowych należy stwierdzić, że analizowany projekt planu zasadniczo realizuje zadania postawione przez dokumenty wojewódzkie.

Zapisy projektu planu, nie są sprzeczne z przepisami ustawy Prawo ochrony środowiska i Prawo wodne, czy ustawy o ochronie przyrody, jednak w ich świetle nie powinny być umieszczane w treści planu.

**Reasumując, projekt miejscowego planu zagospodarowania przestrzennego należy ocenić pozytywnie – z punktu widzenia zarówno jego zawartości, jak i spodziewanej realizacji – w aspekcie potrzeb wynikających z obecnego i oczekiwanego stanu środowiska gminy.**

## **10. OCENA SKUTKÓW DLA ŚRODOWISKA WYNIKAJĄCYCH Z PRZYSZŁEGO PRZEZNACZENIA TERENÓW W PROJEKIE MIEJSCOWEGO PLANU ZAGOSPODAROWANIA PRZESTRZENNEGO GMINY**

### **10.1. W zakresie emisji zanieczyszczeń do powietrza atmosferycznego**

W zakresie zaopatrzenia w energię ciepłą zakłada zaopatrzenie ze źródeł bezpiecznych ekologicznie, tj. zapewniających wysoki stopień czystości spalin – zgodnie z przepisami odrębnymi. Dopuszcza również

zaopatrzenie ze źródeł odnawialnych wykorzystujących w procesie przetwarzania energię promieniowania słonecznego.

Tego typu ustalenia pozwolą na ograniczenie w znacznym stopniu głównego źródła zanieczyszczenia powietrza, jakim jest niska emisja z palenisk indywidualnych.

**Reasumując - w takim ujęciu projekt planu może przyczynić się do polepszenia stanu czystości powietrza, wyłącznie w minimalnie ograniczonym zakresie, zarówno na obszarze objętych planem, jak i w ich otoczeniu.**

Drugim źródłem zanieczyszczenia powietrza na omawianym obszarze, może stanowić ruch kołowy. Największe natężenie spalin występuje w najbliższym otoczeniu dróg. W bliskiej odległości od granic planu przebiegają tereny Autostrady A-1 oraz drogi krajowej nr 92.

Przez wyżej wymieniony obszar przebiegają istniejące drogi publiczne - droga powiatowa Nr 2158E oraz dwie drogi gminne.

## **10.2. W zakresie emisji zanieczyszczeń do wód lub do ziemi**

W zakresie zaopatrzenia w wodę plan ustala, iż zaopatrzenie dla celów bytowo-gospodarczych, przeciwpożarowych nastąpi z gminnej sieci wodociągowej. Dodatkowo wprowadza obowiązek wyposażenie sieci wodociągowej w hydranty do celów przeciwpożarowych oraz możliwość zaopatrzenia z indywidualnych ujęć wód na warunkach określonych w przepisach odrębnych.

W zakresie kanalizacji sanitarnej plan ustala odprowadzanie ścieków do sieci kanalizacji sanitarnej po jej rozbudowie. Możliwe jest korzystanie z atestowanych zbiorników bezodpływowych do czasu zapewnienia możliwości odprowadzania ścieków do sieci kanalizacji gminnej, z obowiązkiem podłączenia się do niej po jej rozbudowie. Wprowadza również zakaz odprowadzania nieoczyszczonych ścieków do wód powierzchniowych oraz gruntu, za wyjątkiem tych, na których odprowadzanie wydane są stosowne pozwolenia w oparciu o przepisy odrębne. Niedopuszczalne jest tworzenie otwartych kanałów ściekowych, natomiast do czasu możliwości odprowadzenia ścieków zezwala się na budowę lokalnych oczyszczalni ścieków.

W zakresie kanalizacji deszczowej plan ustala odprowadzanie wód opadowych do sieci kanalizacji deszczowej po jej rozbudowie oraz zagospodarowanie wód opadowych na działce budowlanej, z wykorzystaniem naturalnej retencji gruntu, również poprzez budowę zbiorników wodnych, zgodnie z przepisami odrębnymi – z zakazem ich wyprowadzania i zakłócania stosunków wodnych na terenach działek

sąsiednich. Oczyszczanie ścieków opadowych powinny się odbywać według przepisów odrębnych.

W przypadku realizacji nawierzchni parkingów o powierzchni powyżej 0,1 ha, terenów produkcyjnych, składowych i dróg z zastosowaniem zorganizowanego systemu odprowadzania wód deszczowych, należy postępować zgodnie z przepisami odrębnymi.

Projekt planu zezwala na odprowadzanie wód opadowych poprzez rowy melioracyjne w sposób nienaruszający istniejących stosunków wodnych, do czasu budowy kanalizacji deszczowej.

**Zapisy te wykluczają możliwość wzrostu zagrożenia wód i ziemi, powodowanego odprowadzaniem ścieków, a tym samym możliwość znaczącego oddziaływania na wody i ziemię na obszarze projektu planu.**

### **10.3. W zakresie zagrożenia odpadami i zanieczyszczenia gleby lub ziemi**

W zakresie gospodarki odpadami plan ustala obowiązek :

- wyposażenia nieruchomości w urządzenia służące do gromadzenia odpadów a następnie ich wywóz w systemie zorganizowanym przez uprawnione do tego podmioty, zgodnie z przepisami odrębnymi;
- przestrzegania zasad określonych w przepisach odrębnych oraz w zakładowych programach gospodarki odpadami z zakazem składowania materiałów zawierających substancje toksyczne lub łatwopalne mogące stanowić zagrożenie dla życia lub zdrowia bądź dla środowiska.

Należy przestrzegać zakazu stosowania do utwardzania i niwelacji terenów odpadów zaliczonych według przepisów odrębnych do kategorii odpadów niebezpiecznych.

Zapisy te nie zabezpieczają obszaru opracowania i gminy (środowiska) przed zagrożeniem stwarzanym przez odpady. Zabezpieczenie takie nie leży w zakresie możliwości planu zagospodarowania ani nie jest jego funkcją.

Jakiegokolwiek inne ustalenia planu, nie zabezpieczyłyby omawianego obszaru (środowiska) przed zagrożeniem stwarzanym przez odpady. W tym zakresie gmina wykonując obowiązek, określony w ustawie o odpadach (Dz. U. nr 62/2001 poz. 628 z późniejszymi zmianami), jak i w przepisach ustawy – Prawo ochrony środowiska, powinna niezwłocznie wdrożyć zasady gospodarowania opadami określone w przepisach odrębnych.

Na terenie gminy uregulowaniem prawnym dotyczącym utrzymania czystości i porządku jest Uchwała nr XVII/139/2013 Rady Gminy Krzyżanów z dnia 27 marca 2013r. w sprawie uchwalenia Regulaminu utrzymania czystości i porządku na terenie Gminy Krzyżanów.

Zawiera ona wymagania w zakresie: utrzymania czystości i porządku na terenie nieruchomości, rodzajów urządzeń przeznaczonych do gromadzenia odpadów komunalnych i zasad ich rozmieszczania oraz częstotliwości, zasad i sposobów usuwania odpadów komunalnych.

Ustawa z dnia 28 listopada 2014 r., o zmianie ustawy o utrzymaniu czystości i porządku w gminach oraz niektórych ustaw (Dz. U. 2015 poz. 87), która weszła w życie z dniem 17 stycznia 2015 r., wskazuje konieczność tworzenia zintegrowanej sieci instalacji gospodarowania odpadami, spełniających wymagania ochrony środowiska, opracowuje się Krajowy Plan Gospodarki Odpadami oraz wojewódzkie plany gospodarki odpadami.

Wójt, burmistrz lub prezydent określa w specyfikacji istotnych warunków zamówienia w szczególności: wymogi dotyczące przekazywania odebranych zmieszanych odpadów komunalnych oraz odpadów zielonych do regionalnych instalacji do przetwarzania odpadów komunalnych.

Według Planu Gospodarki Odpadami Województwa Łódzkiego gmina Krzyżanów należy do I regionu gospodarki odpadami komunalnymi (RGOK).

W regionie I instalacja spełniająca warunki instalacji regionalnej do przetwarzania odpadów komunalnych (RIPOK) występuje na terenie gminy, w miejscowości Krzyżanówek.

#### **10.4. W zakresie wykorzystywania zasobów środowiska i niekorzystnego przekształcania terenu**

W zakresie zasad zagospodarowania terenów plan ustala:

- realizację zabudowy zgodnie z przebiegiem linii zabudowy;
- możliwość lokalizacji stacji transformatorowych w pasie pomiędzy linią zabudowy a linią rozgraniczającą terenu;
- zakaz lokalizowania tymczasowych obiektów budowlanych za wyjątkiem obiektów przeznaczonych do czasowego użytkowania, związanych z prowadzeniem prac budowlanych,
- minimalny udział powierzchni biologicznie czynnej dla terenów **P** to 10% powierzchni działki budowlanej,
- maksymalny udział powierzchni zabudowy dla terenów **P** to 90% powierzchni działki budowlanej.

W zakresie zasad kształtowania zabudowy plan ustala realizację zewnętrznych części budynków z zakazem użycia materiałów z tworzyw sztucznych typu „siding”, okładzin z tzw. „stłuczki szklanej”.

W zakresie zasad sytuowania reklam:

- a) możliwość lokalizowania reklam, związanych z działalnością prowadzoną na danej działce budowlanej, w tym wolnostojących,
- b) zakaz lokalizacji reklam przystaniających otwory okienne.

W zakresie realizacji ogrodzeń na granicy z terenami ogólnodostępnymi plan określa iż ogrodzenia powinny być przynajmniej w 2/3 wysokości ażurowe, o prześwicie wynoszącym co najmniej 40% powierzchni ogrodzenia. Wprowadza zakaz realizacji ogrodzeń o wysokości przekraczającej 2,0 m oraz ogrodzeń z prefabrykowanych elementów betonowych typu płytowego.

Dla obiektów i budowli o wysokości 50,0 m n.p.t. i wyższych przed wydaniem pozwolenia na budowę, wprowadza się obowiązek zgłoszenia, zgodnie z przepisami odrębnymi, celem uzgodnienia lokalizacji i sposobu oznakowania przeszkodowego tych obiektów.

W zakresie ochrony środowiska plan ustala:

- zachowanie udziału powierzchni terenu biologicznie czynnej,
- zakaz realizacji przedsięwzięć mogących zawsze znacząco oddziaływać na środowisko – za wyjątkiem sieci i urządzeń infrastruktury technicznej i drogowej,
- w zakresie ochrony akustycznej – obszar objęty planem nie podlega ochronie akustycznej;
- w zakresie melioracji- w przypadku stwierdzenia urządzeń melioracji wodnych szczegółowych nie ujętych w ewidencji kolidujących z inwestycją, należy postępować zgodnie z przepisami odrębnymi.

Teren objęty projektem planu, pozbawiony jest zasobów środowiska zasługujących na szczególniejszą ochronę.

Tak sformułowane zapisy projektu planu kształtują i regulują w sposób właściwy wszystkie działania związane z nieprawidłowym wykorzystaniem zasobów środowiska oraz niewłaściwym przekształceniem terenu. Jakkolwiek inne zapisy planu w tym zakresie byłyby bezprzedmiotowe, bowiem kwestie: ochrony środowiska, korzystania ze środowiska, muszą być rozstrzygane w trybie ustaw. Plan zagospodarowania przestrzennego nie powinien powielać rozstrzygnięć, zawartych w tych aktach prawnych.

#### **10.5. W zakresie emitowania hałasu i pól elektromagnetycznych**

W zakresie ochrony akustycznej dla terenów przemysłowych nie ma obowiązku zachowania dopuszczalnych poziomów hałasu w środowisku, określonych w przepisach odrębnych.

W zakresie zasilania w energię elektryczną plan ustala, iż zasilanie będzie odbywało się z istniejącej linii średniego i niskiego napięcia przebiegającej poza obszarem objętym planem i realizacji nowej, zgodnie z przepisami odrębnymi. Stacje trafo 15/0,4kV i inne urządzenia elektroenergetyczne mogą być lokalizowane w pasach drogowych, liniach rozgraniczających dróg i terenach o symbolach P, przy uwzględnieniu wymagań określonych

w przepisach odrębnych . Plan dopuszcza możliwość zasilania ze źródeł odnawialnych wykorzystujących w procesie przetwarzania energię promieniowania słonecznego.

W zakresie telekomunikacji plan ustala :

- obsługę z sieci istniejącej oraz projektowanej,
- obsługę abonentów realizowaną za pośrednictwem indywidualnych przyłączy na warunkach określonych w przepisach odrębnych.
- zabezpieczenie możliwości przygotowania łączności alarmowej dla ochrony mieszkańców w sytuacjach szczególnych.

#### **10.6. W zakresie występowania poważnych awarii**

Nadzwyczajne zagrożenie dla środowiska oraz człowieka mogą mieć miejsce w wyniku:

- prowadzenia działalności przemysłowej z użyciem substancji niebezpiecznych,
- transportu materiałów i substancji niebezpiecznych,
- celowej działalności człowieka związanej z pozbywaniem się, w sprzeczności z przepisami substancji lub materiałów niebezpiecznych.

Obszar opracowania przewiduje lokalizację centrów logistycznych z częścią biurową z możliwością konfekcjonowania w części gotowych wyrobów z nieuciążliwą, nie oddziałującą na otoczenie produkcją.

Na terenach objętych projektem planu, nie funkcjonują obiekty lub instalacje, które mogłyby kwalifikować się do obiektów dużego (ZDR) lub zwiększonego (ZWR), ryzyka wystąpienia poważnej awarii; projekt planu nie przewiduje także ich lokalizacji w obszarze opracowania. Toteż na obszarze objętym projektem planu nie zaistnieją zakłady, które miałyby obowiązek spełnienia warunków i wymagań, określonych w treści Tytułu IV Prawa ochrony środowiska – „Poważne awarie”, a w szczególności określonych w art. 243 – 264 tej ustawy.

Zdarzenia wystąpienia poważnej awarii pozostają poza sferą miejscowego planu zagospodarowania.

### **11. OCENA SKUTKÓW REALIZACJI USTALEŃ PROJEKTU MIEJSCOWEGO PLANU ZAGOSPODAROWANIA NA CAŁOŚĆ ELEMENTÓW ŚRODOWISKA W ICH WZAJEMNYM POWIĄZANIU**

Realizacja projektu planu powinna spowodować usunięcie bądź ograniczenie istniejących uciążliwości i zagrożeń. Warunkiem powodzenia w tym zakresie, prócz ścisłego przestrzegania i egzekwowania ustaleń projektu planu.

Realizacja projektu planu nie spowoduje pogorszenia stanu poszczególnych elementów środowiska, **ani w obszarze planu, ani poza nim**. Równie istotną funkcją – prowadzącą do zachowania walorów przyrodniczych i krajobrazowych obszaru, **jest funkcja ochronna**. Przyjęte cele rozwoju i zasad kształtowania przestrzeni obszaru opracowania, umożliwiają wykonywanie całości tych funkcji, we wzajemnym współdziałaniu.

### **11.1. W zakresie oceny stanu i funkcjonowania środowiska wynikającego z uwarunkowań określonych w opracowaniu ekofizjograficznym**

Opracowanie ekofizjograficzne określiło następujące możliwości, a zarazem warunki zagospodarowania przestrzennego obszaru.

Niezbędne są ograniczenia w zakresie:

- ochrona wartości środowiska przyrodniczego będzie odbywała się:
  - zakaz realizacji przedsięwzięć mogących zawsze znacząco oddziaływać na środowisko (na terenie przemysłowo-produkcyjnym, składów i magazynów: P)– za wyjątkiem infrastruktury technicznej;
  - odprowadzenie ścieków do sieci kanalizacji sanitarnej,
  - zakaz odprowadzania nieoczyszczonych ścieków do wód powierzchniowych oraz gruntu,
  - wprowadzenie minimalnego udziału powierzchni biologicznie czynnej,
  - w zakresie melioracji, w przypadku stwierdzenia urządzeń melioracji wodnych szczegółowych nie ujętych w ewidencji kolidujących z inwestycją, postępowanie zgodnie z przepisami odrębnymi.
- energii cieplnej- zaopatrzenie ze źródeł lokalnych bezpiecznych ekologicznie, tj. zapewniających wysoki stopień czystości spalin – zgodnie z przepisami odrębnymi. Możliwość wprowadzenia źródeł odnawialnych wykorzystujących w procesie przetwarzania energię promieniowania słonecznego.

Należy kierować się zasadą racjonalnego gospodarowania zasobami przyrody, utrzymania równowagi przyrodniczej i ochrony walorów kulturowych, zgodnie z obowiązującymi przepisami odrębnymi.

**Reasumując projekt planu uwzględni w większości zalecenia sprecyzowane w opracowaniu ekofizjograficznym.**

## **11.2. W zakresie oceny zagrożeń dla środowiska z uwzględnieniem wpływu na zdrowie ludzi, które mogą powstawać na terenie objętym projektem planu lub innych terenach**

Zawarte w treści projektu planu ustalenia dotyczące:

- nakazu utrzymania ustalonego planem wskaźnika powierzchni biologicznie czynnej,
- zakazu realizacji przedsięwzięć mogących zawsze znacząco oddziaływać na środowisko za wyjątkiem infrastruktury technicznej i drogowej,
- obowiązku przestrzegania zasad określonych w przepisach o utrzymaniu czystości i porządku w gminach,
- zaopatrzenie ze źródeł bezpiecznych ekologicznie, tj. zapewniających wysoki stopień czystości spalin – zgodnie z przepisami odrębnymi,
- zaopatrzenie ze źródeł odnawialnych wykorzystujących w procesie przetwarzania energię promieniowania słonecznego,
- zaopatrzenie dla celów bytowo-gospodarczych i przeciwpożarowych z sieci wodociągowej,
- wyposażenie sieci wodociągowej w hydranty do celów przeciwpożarowych.
- odprowadzanie ścieków do sieci kanalizacji,
- zakazu odprowadzania nieoczyszczonych ścieków do wód powierzchniowych oraz gruntu,
- selektywną zbiórkę odpadów z zachowaniem obowiązujących regulacji w tym zakresie,
- obowiązek wyposażenia nieruchomości w urządzenia służące do gromadzenia odpadów a następnie ich wywóz w systemie zorganizowanym przez uprawnione do tego podmioty, zgodnie z przepisami odrębnymi,
- obowiązek przestrzegania zasad określonych w przepisach odrębnych oraz w zakładowych programach gospodarki odpadami z zakazem składowania materiałów zawierających substancje toksyczne lub łatwopalne mogące stanowić zagrożenie dla życia lub zdrowia bądź dla środowiska,
- zakaz stosowania do utwardzania i niwelacji terenów odpadów zaliczonych według przepisów odrębnych do kategorii odpadów niebezpiecznych,

wraz z pozostałymi zapisami projektu planu – ograniczają w istotnym stopniu całość zagrożeń w środowisku, a tym samym wykluczają ich ewentualny, ujemny wpływ na zdrowie ludzi.



## 12. PRZEWIDYWANE ZNACZĄCE ODDZIAŁYWANIE

Stopień zachowania wartości przyrodniczych obszaru objętego zmianą planu powinien stanowić głównie kryterium ochrony prawidłowości ustaleń z punktu widzenia środowiska przyrodniczego. Dlatego też w prognozie zwrócono uwagę na proponowane formy użytkowania terenu i zapisy regulujące możliwość działań, a zwłaszcza ochrony środowiska przyrodniczego i kulturowego.

W celu pełnego określenia skutków realizacji ustaleń planu na środowisko przyrodnicze, należy zidentyfikować charakter – siłę oddziaływań, zakres czasowy i trwałość negatywnych oraz pozytywnych oddziaływań projektu planu w trakcie realizacji przedsięwzięć wskazanych w projekcie oraz na etapie późniejszej ich eksploatacji.

### **Przekształcenie użytkowania terenu**

Obecna zmiana dotyczy fragmentu obszaru miejscowego planu zagospodarowania przestrzennego przyjętego uchwałą Nr IX/53/2003 Rady Gminy Krzyżanów z dnia 28 sierpnia 2003 r.

Skutkiem uchwalenia planu będzie uzupełnienie fragmentów terenu o funkcję przemysłowo-produkcyjną, składów i magazynów. W stosunku do poprzedniego planu nastąpi rezygnacja z fragmentów terenów oznaczonych w poprzednim planie jako uprawy rolne, usługi skoncentrowane, zabudowa mieszkaniowa jednorodzinna, na rzecz funkcji przemysłowo-produkcyjnej, składów i magazynów.

## Ocena przewidywanych oddziaływań

### **Obszary Natura 2000:**

Na obszarze planu i w jego najbliższym otoczeniu nie występują obszary Natura 2000, dlatego nie przewiduje się oddziaływania na te tereny (oddziaływanie obojętne).

Projekt planu nie narusza istotnego z punktu widzenia przyrodniczego zróżnicowania ekosystemów o szczególnej wartości przyrodniczej ani występujących tu gatunków roślin i zwierząt. Stwierdza się, że planowane zagospodarowanie terenu nie będzie w zakłócać równowagi środowiska w aspekcie zachowania różnorodności biologicznej.

### **Bioróżnorodność:**

- oddziaływanie obojętne czyli brak oddziaływania na przyrodniczą różnorodność biologiczną ze względu na inwestowanie na terenie nie posiadającym szczególnych wartości przyrodniczych, ustalenia planu nie naruszają zatem takich wartości,
- oddziaływanie pozytywne- wprowadzono obowiązek zachowania części obszaru biologicznie czynnego.

### **Rośliny, zwierzęta:**

- oddziaływanie negatywne mało znaczące (przeciętne), bezpośrednie, średnioterminowe –w wyniku budowy nowych obiektów związanych z działalnością przemysłowo-produkcyjną, składów i magazynów oraz dróg niewątpliwie pogorszyłyby się warunki bytowania gatunków pospolitych –ptaków, ssaków i owadów, jednak ze względu na występowanie obszaru na przecięciu głównych arterii drogowych liczba osobników poszczególnych gatunków jest bardzo ograniczona – oddziaływanie może zostać zminimalizowane poprzez wprowadzenie dodatkowych zapisów dotyczących powierzchni biologicznie czynnej, co może umożliwić bytowanie organizmów,
- oddziaływanie pośrednie, długoterminowe, stałe – ograniczenie naturalnego świata roślinnego i zwierzęcego,
- oddziaływanie skumulowane, stałe – kumulacja różnego typu negatywnego oddziaływania prowadzi do powstania uciążliwości charakterystycznych dla funkcjonowania terenów przemysłowo-produkcyjnych, składowych magazynowych, których negatywne oddziaływanie na warunki siedliskowe na sąsiednich terenach ograniczane jest naturalną odpornością środowiska na degradację.

### **Powietrze i klimat**

- oddziaływanie negatywne mało znaczące (przeciętne), bezpośrednie, długoterminowe, stałe:
  - emisja zanieczyszczeń ze spalania paliw podczas procesu ogrzewania. Plan przewiduje zaopatrzenie ze źródeł lokalnych bezpiecznych ekologicznie, tj. zapewniających wysoki stopień czystości spalin. Emisja może zostać również ograniczona poprzez stosowanie rozwiązań technicznych i mediów grzewczych nieuciążliwych dla środowiska, wykorzystanie gazu, innych paliw ekologicznych lub energii elektrycznej w miejsce węglowych źródeł ciepła,
  - niewielka zmiana klimatu lokalnego, wzrost emisji ciepła do atmosfery, plan przewiduje możliwość zaopatrzenie w ciepło wykorzystując źródła odnawialne wykorzystujące w procesie przetwarzania energię promieniowania słonecznego. Emisja może zostać ograniczona poprzez wykorzystanie gazu, innych paliw ekologicznych lub energii elektrycznej.

### **Wody**

- oddziaływanie negatywne mało znaczące (przeciętne), bezpośrednie, długoterminowe, stałe – niewielki wpływ na warunki gruntowo-wodne, zwiększone zapotrzebowanie na wodę związanej z powstawaniem nowych terenów przemysłowych w tym również budynków usługowych, administracyjno-biurowych, gospodarczych. Potencjalnym zagrożeniem jest możliwość zanieczyszczenia gruntu,

wód powierzchniowych i podziemnych ściekami komunalnymi, substancjami ropopochodnymi. Oddziaływanie może zostać zminimalizowane poprzez sprawne działanie systemu odprowadzania i oczyszczania ścieków oraz systemu zbierania, gromadzenia i utylizacji odpadów,

- oddziaływania pozytywne, silne, bezpośrednie, długoterminowe, stałe – wprowadzenie zapisów dt. obsługi terenów z infrastruktury wodociągowo-kanalizacyjnej minimalizujące negatywne oddziaływania na środowisko w terenach przeznaczonych do zainwestowania.

### **Zasoby naturalne**

- oddziaływanie obojętne – nie identyfikuje się skutków dla środowiska wynikających z działań ingerencji w litosferę w celach pozyskania zasobów naturalnych, ze względu na funkcje przewidziane w obszarze planu.

### **Powierzchnia ziemi**

- oddziaływanie obojętne czyli brak oddziaływania – nie identyfikuje się skutków dla środowiska wynikających w ingerencję powierzchni ziemi.

### **Krajobraz**

- oddziaływanie negatywne mało znaczące (przeciętne), bezpośrednie, długoterminowe, stałe – nowe elementy konstrukcyjne w krajobrazie.

Realizacja ustaleń planu nie spowoduje znaczącego przekształcenie krajobrazu otwartego, jedynie uzupełnienie terenów zabudowy przemysłowo-produkcyjnej, składów i magazynów. Obowiązuje zakaz budowy obiektów wysokościowych powyżej 50 m n.p.t.

### **Zabytki**

- oddziaływanie obojętne – na obszarze objętym zmianą planu nie występują obiekty o szczególnych wartościach kulturowych. Natomiast projekt planu zakłada ochronę wartości założenia dworsko-parkowego w miejscowości Kaszewy Dworne (poza obszarem objętym planem). Wskazuje zachowanie strefy ekspozycji i wglądu widokowego na zabytkowe założenie.

### **Ludzie**

- oddziaływanie obojętne- nie przewiduje się zwiększenia negatywnego wpływu ustaleń projektu planu na zdrowie i życie ludzi, ze względu na to, iż zmiana dotyczy jedynie uzupełnienia występującego we wcześniejszym planie terenu przemysłowego. Uzupełnienie terenów wydaje się być uzasadnione ze względu na lokalizację obszaru przy węźle autostrady.

Obszar opracowania przewiduje lokalizację centrów logistycznych z częścią biurową z możliwością konfekcjonowania w części gotowych wyrobów z nieuciążliwą, nie oddziałującą na otoczenie produkcją.

Plan przewiduje również zapisy dotyczące zakazu realizacji przedsięwzięć mogących zawsze znacząco oddziaływać na środowisko, za wyjątkiem sieci i urządzeń infrastruktury technicznej i drogowej.

Na obszarze planu nie występują tereny chronione akustycznie, dla których należałoby wprowadzić obowiązek zachowania dopuszczalnych poziomów hałasu.

### **13. PROPOZYCJA ROZWIĄZAŃ ZAPOBIEGAWCZYCH, OGRANICZAJĄCYCH I KOMPENSACYJNYCH**

W projekcie planu zawarte są rozwiązania eliminujące i ograniczające oddziaływanie na środowisko:

- w zakresie ochrony przyrody, kultury i krajobrazu,
- w zakresie wód powierzchniowych i podziemnych,
- w zakresie ochrony powietrza przed zanieczyszczeniami.

Ustalenia w sposób kompleksowy odnoszą się do problematyki ochrony środowiska na jego obszarze. W szczególności wprowadzają zapisów zmierzających do ograniczenia emisji zanieczyszczeń powietrza związanych z przyszłym zainwestowaniem, ochrony wód podziemnych i wód powierzchniowych przed zanieczyszczeniami poprzez prawidłowe odprowadzanie ścieków i usuwanie odpadów.

Oddziaływanie negatywne mało znaczące (przeciętne), ustaleń projektu dokumentu stwierdzono w przypadku wpływu realizacji na roślinność, zwierzęta, krajobraz i wody, powietrze, a w przypadku pozostałych elementów środowiska stwierdzono oddziaływania obojętne lub pozytywne.

Jako działania zapobiegawcze, ograniczające i kompensacyjne negatywnych oddziaływań realizacji projektu planu proponuje się:

- 1) zaopatrzenie w energię cieplną ze źródeł bezpiecznych ekologicznie a także ze źródeł odnawialnych,
- 2) wprowadzanie wskaźnika powierzchni biologicznie czynnej,
- 3) zakaz wprowadzania nieoczyszczonych ścieków do wód podziemnych i powierzchniowych oraz ziemi,
- 4) zakaz realizacji przedsięwzięć mogących zawsze znacząco oddziaływać na środowisko,
- 5) ochronę obiektu wpisanego do gminnej ewidencji zabytków, (znajdującego się poza obszarem planu lecz w jego sąsiedztwie), poprzez zastosowanie ochrony ekspozycji, wglądów widokowych.

#### **14. ROZWIĄZANIA ALTERNATYWNE DO ROZWIĄZAŃ ZAWARTYCH W PLANIE**

Podstawowym wyznacznikiem przy wprowadzaniu nowych elementów zagospodarowania do środowiska, winno być zachowanie właściwych proporcji między terenami zainwestowanymi a otwartymi, jak również zachowanie ciągłości terenów otwartych oraz przyjęcie i zrealizowanie takich rozwiązań funkcjonalnych i przestrzennych, które umożliwiają zachowanie wartości środowiska lub zminimalizowanie niekorzystnych zmian. Analizując całościowo zagadnień przyrodniczych w opracowywanym projekcie planu można stwierdzić, iż projektowane zamierzenia uwzględniają w znacznym stopniu zasady ochrony środowiska, wykluczając możliwość powstawania poważnego negatywnego oddziaływania na środowisko.

Ze względu na niewielką zmianę charakteru fragmentu terenu w stosunku do poprzedniego planu nie wprowadza się rozwiązań alternatywnych.

Zaproponowane w projekcie planu założenia są optymalne z punktu widzenia prawidłowości rozwiązań planistycznych.

W poszczególnych komponentach środowiska, uwzględniono słabe punkty oraz metody minimalizacji niekorzystnych skutków realizacji założeń projektowanego dokumentu dla środowiska, z uwzględnieniem celu i skutków dla środowiska.

#### **15. TRANSGRANICZNE ODDZIAŁYWANIE NA ŚRODOWISKO**

Według Konwencji o ocenach oddziaływania na środowisko w kontekście transgranicznym (Espoo dnia 25 lutego 1991 r. (Dz. U. z 1999 r. Nr 96, poz. 1110) oraz Ustawy Prawo Ochrony Środowiska inwestycje zlokalizowane blisko granic państwa (jak również te realizowane dalej, ale ze względu na rozmiar przedsięwzięcia mogące powodować znaczące emisje lub zmiany w środowisku) powinny podlegać specjalnej analizie.

Analizowany teren nie jest położony w obszarze przygranicznym, a realizacja zainwestowania nie powoduje żadnych konsekwencji dla ewentualnych skutków środowiskowych, których charakter mógłby posiadać znaczenie transgraniczne. Skala przedsięwzięć zaproponowanych do realizacji ma charakter lokalny.

Realizacja ustaleń planu nie spowoduje możliwości wystąpienia transgranicznego oddziaływania na środowisko pochodzącego z terytorium Rzeczypospolitej Polskiej i nie ma potrzeby przeprowadzania

postępowania dotyczącego transgranicznego oddziaływania na środowisko.

## 16. METODY MONITORINGU ORAZ CZĘSTOTLIWOŚCI JEJ PRZEPROWADZENIA

Proponuje się objąć analizą skutków realizacji ustaleń planu, a –później „monitoringiem” określonym w art. 55 ust. 3 pkt. 5 Ustawy z dnia 3 października 2008r. o udostępnianiu informacji o środowisku i jego ochronie, udziale społeczeństwa w ochronie środowiska oraz o ocenach oddziaływania na środowisko, następujące parametry:

- zachowanie powierzchni biologicznie czynnej,
- ilość ścieków odprowadzanych do sieci kanalizacji sanitarnej,
- ilość odpadów,
- klimat akustyczny.

W zakresie monitoringu poszczególnych elementów środowiska odpowiedzialne są jednostki i instytucje związane z gospodarką wodną, zarządy dróg, starostwa powiatowe, urzędy wojewódzkie, a w zakresie ochrony przyrody Regionalna Dyrekcja Ochrony Środowiska, Wojewódzki Inspektorat Ochrony Środowiska oraz jednostki wspomagające, zatrudniające ekspertów w dziedzinie ochrony środowiska, np. RZGW i inne.

Monitorowanie realizacji planu – stosownie do obowiązującego prawa, należy do obowiązków zarówno Burmistrza jak i Rady. Zakres obowiązków tych organów w tym przedmiocie, tryb postępowania, terminy itp. określa art. 32 ustawy z dnia 27 marca 2003 r. o planowaniu i zagospodarowaniu przestrzennym (Dz. U. z 2015 r. poz. 199, 443, 774, 1265, 1434). Stanowi on m.in., że:

- w celu oceny aktualności planu, Burmistrz dokonuje analizy zmian w zagospodarowaniu przestrzennym, ocenia postępy w opracowywaniu planów miejscowych,
- Burmistrz przekazuje Radzie wyniki powyższych analiz po uzyskaniu opinii właściwej komisji urbanistyczno-architektonicznej, **co najmniej raz w czasie kadencji rady**. Rada podejmuje uchwałę w sprawie aktualności studium i planów miejscowych, a w przypadku uznania ich za nieaktualne, w całości lub w części, podejmuje działania określone w treści powołanej powyżej ustawy.

## 17. STRESZCZENIE W JĘZYKU NIESPECJALISTYCZNYM

Przedmiotem oceny w niniejszej prognozie są ustalenia zawarte w projekcie miejscowego planu zagospodarowania przestrzennego dla części miejscowości Sokół i Kaszewy Dworne.

Obecna zmiana dotyczy fragmentu obszaru, dla którego istniał wcześniej miejscowy plan zagospodarowania przestrzennego, przyjęty uchwałą Nr IX/53/2003 Rady Gminy Krzyżanów z dnia 28 sierpnia 2003 r.

Powierzchnia obszaru dotyczącego zmiany miejscowego planu zagospodarowania przestrzennego to ok. 56,56 ha.

Skutkiem uchwalenia planu będzie uzupełnienie fragmentów terenu o funkcję przemysłowo-produkcyjną, składów i magazynów. W stosunku do poprzedniego planu nastąpi rezygnacja z fragmentów terenów oznaczonych w poprzednim planie jako uprawy rolne, usługi skoncentrowane, zabudowa mieszkaniowa jednorodzinna, na rzecz funkcji przemysłowo-produkcyjnej, składów i magazynów.

Obszar opracowania przewiduje lokalizację centrów logistycznych z częścią biurową z możliwością konfekcjonowania w części gotowych wyrobów z nieuciążliwą, nie oddziałującą na otoczenie produkcją.

Przedmiotem ustaleń planu jest określenie i uszczegółowienie warunków zagospodarowania terenu.

Na niewielkim fragmencie obszaru, pozostającym w granicach projektu planu, nie występują obiekty lub tereny objęte prawnymi formami ochrony przyrody. Teren ten nie wchodzi także w granice obszarów NATURA-2000.

W latach 2001-2003 Gmina Krzyżanów uzyskała od Ministra Rolnictwa i Rozwoju Wsi za pośrednictwem Wojewody Łódzkiego zgodę na zmianę przeznaczenia gruntów rolnych klasy III na cele nierolnicze, o łącznej powierzchni 71,76 ha, przeznaczonych pod zabudowę mieszkaniową oraz tereny produkcji przemysłowej, drobnej wytwórczości, przetwórstwa, magazynów, rolnictwa z nieuciążliwym rzemiosłem produkcyjnym.

W ramach aktualnie opracowywanego miejscowego planu zagospodarowania przestrzennego powierzchnia do zmiany przeznaczenia gruntów obejmowała 19,91 ha gruntów we wsi Kaszewe Dworne oraz 50,81 ha gruntów na cele nierolnicze we wsi Sokół.

Ze względu na rozwój krajowego i regionalnego układu infrastrukturalnego oraz położenie gminy Krzyżanów (centrum Polski) stały napływ inwestorów wymaga znacznego powiększenia terenów inwestycyjnych.

Reasumując, obszar zmiany planu jest predysponowany w dalszej części do sytuowania w jego granicach form działalności gospodarczej w tym wytwórczej oraz magazynowo- składowej. Będzie to racjonalne wykorzystanie w sumie zdegradowanego przyrodniczo obszaru, natomiast enklawy istniejącej zabudowy zagrodowej, znajdujące się na obszarze opracowywanej zmiany, mogą być urządzone i użytkowane w sposób dotychczasowy, do czasu zagospodarowania ich zgodnie z przeznaczeniem ustalonym w planie.

Należy dodać, iż teren objęty zmianą znajduje się wewnątrz znacznego obszaru wskazywanego na cele produkcyjno- przemysłowe w rejonie autostrady A-1 i drogi krajowej Nr 92.

Zarówno w obowiązującym planie miejscowym jak i w polityce przestrzennej określonej w Studium uwarunkowań Gminy Krzyżanów, a także w tej części Miasta Kutno, z którym gmina bezpośrednio graniczy- są to tereny rozwojowe dla funkcji logistycznej i przemysłowo –produkcyjnej.

Brak realizacji założeń projektu planu, nie wpłynie na zwiększenie uciążliwości na środowisko, ze względu na uzupełnienie obszaru o fragmenty o charakterze przemysłowym.

Realizacja ustaleń projektu planu nie spowoduje negatywnego oddziaływania na środowisko w związku z zapisami, jakie zostały nałożone na tereny zabudowy przemysłowo-produkcyjnej, składów i magazynów.

W celu zmniejszenia i ograniczenia oddziaływań na środowisko przyrodnicze w projekcie planu zaproponowano następujące rozwiązania: prowadzenie uporządkowanej gospodarki odpadowej i ściekowej, możliwość wykorzystywania odnawialnych źródeł energii, ochrona zasobów środowiska przyrodniczego i kulturowego na podstawie przepisów odrębnych, itp.

Można stwierdzić, że zakres przewidywanych przekształceń środowiska spowodowanych realizacją ustaleń projektu planu mieścić się będzie w dopuszczalnych granicach. Ustalenia projektu planu uwzględniają zasady ochrony i kształtowania środowiska, jak również rozwój społeczno – gospodarczy.

## **18. INFORMACJA O RODZAJACH DOKUMENTÓW UWZGLĘDNIONYCH PRZY SPORZĄDZANIU PROGNOZY**

Prognozę sporządzono w oparciu o:

1. Uchwalony przez Sejmik Województwa łódzkiego „Plan zagospodarowania przestrzennego województwa łódzkiego” z 2010 roku;(Uchwała nr LX/1648/10 z dnia 21 września 2010 r.)
2. Strategia rozwoju województwa łódzkiego 2020, Uchwała Nr XXXIII/644/13 Sejmiku Województwa łódzkiego z dnia 26 lutego 2013 r.
3. Program ochrony środowiska województwa łódzkiego 2012, Łódź, maj 2012.
4. „Studium uwarunkowań i kierunków zagospodarowania przestrzennego gminy Krzyżanów”, (Uchwała Nr XV/206/2014 Rady Gminy Krzyżanów z dnia 14.05.2014 ),
5. Plan Rozwoju Lokalnego Gminy Krzyżanów na lata 2007 – 2013,
6. Projekt miejscowego planu zagospodarowania przestrzennego gminy Krzyżanów dla części miejscowości Sokół i Kaszewy Dworne, wykonany przez „Teren” Spółka z o.o.



7. Opracowanie ekofizjograficzne do miejscowego planu zagospodarowania przestrzennego gminy Krzyżanów dla części miejscowości Sokół i Kaszewy Dworne, wykonane przez „Teren” Spółka z o.o.
8. Rozporządzenie Ministra Środowiska z dnia 9 października 2014 r. w sprawie ochrony gatunkowej roślin,
9. Rozporządzenie Ministra Środowiska z dnia 6 października 2014 r. w sprawie ochrony gatunkowej zwierząt,
10. Rozporządzenie Ministra Środowiska z dnia 9 października 2014 r. w sprawie ochrony gatunkowej grzybów,
11. Dyrektywę Rady 79/409/EWG z dnia 2 kwietnia 1979 w sprawie ochrony dzikiego ptactwa,
12. Rozporządzenie Ministra Środowiska z dnia 12 stycznia 2011 r. w sprawie obszarów specjalnej ochrony ptaków.
13. Plan Gospodarowania Wodami na obszarze Dorzecza Wisły.
14. Dyrektywa 2000/60/WE Parlamentu Europejskiego i Rady z dnia 23 października 2000 r. ustanawiająca ramy wspólnotowe działania w dziedzinie polityki wodnej (Dz. U. UE seria L z 2000 r. Nr 327 z późn. zm.).
15. Dyrektywa 2007/60/WE Parlamentu Europejskiego i Rady z 2007 r. w sprawie oceny ryzyka powodziowego i zarządzania nim (Dz. U. UE seria L z 2007 r., Nr 288 s.27 ze zm.).
16. „Program małej retencji dla województwa łódzkiego (aktualizacja z 2006r.) Wojewódzki Zarząd Melioracji i Urządzeń Wodnych w Łodzi.
17. Aneks „Wojewódzkiego Programu Małej Retencji dla Woj. Łódzkiego”, WZM i UW w Łodzi, i BPPWŁ w Łodzi, Łódź, marzec 2010.
18. Monitoring promieniowania elektromagnetycznego w woj. łódzkim w 2014r.
19. Kondracki J., 1998, *Geografia regionalna Polski*, PWN, Warszawa.
20. Okołowicz W., 1968, *Regiony klimatyczne Polski*, PWN, Warszawa.
21. Szafer W., 1972, *Szata roślinna Polski*, tom II, PWN, Warszawa.
22. Woś A., 1999, *Klimat Polski*, PWN, Warszawa.
23. Sprawozdanie z monitoringu regionalnego zwykłych wód podziemnych na terenie województwa łódzkiego w 2014 roku- Wojewódzki Inspektorat Ochrony Środowiska w Łodzi, Łódź, 2014 r.
24. Roczna ocena jakości powietrza w województwie łódzkim w 2014r. - Wojewódzki Inspektorat Ochrony Środowiska w Łodzi, Łódź, 2014 r.