

Anna Przybysz-Krysińska
Radna Gminy Krzyżanów
oraz sołtys sołectwa Kaszewy Dworne
i Adam Baraniak
Radny Gminy Krzyżanów

Sz. P. Tomasz Jakubowski

Wójt Gminy Krzyżanów

Za pośrednictwem

Sz. P. Wiesław Czekał

Przewodniczący Rady Gminy Krzyżanów

INTERPELACJA

W związku z licznymi monitami mieszkańców Kaszew i sąsiadujących miejscowości oraz brakiem odpowiedzi na wniosek złożony w dniu 30 kwietnia 2024 roku przez mieszkańców obrębu Kaszew (ponad 100 podpisów mieszkańców) wnosimy o utworzenie miejsca rekreacji, wypoczynku i spotkań mieszkańców rejonu: Kaszewy Dworne i Uroczyso Leśne, Kaszewy Tarnowskie, Julianów, Kaszewy Spójnia, Kaszewy Kolonia, Kaszewy Kościelne, Sokół, Psurze oraz Złotniki zwracamy się z prośbą o utworzenie placu zabaw dla dzieci oraz siłowni zewnętrznej dla młodzieży i dorosłych na naszym terenie.

Poddajemy pod uwagę teren przy parkingu działka nr 78 w obrębie Kaszewy Kościelne lub przy szkole Podstawowej w Kaszewach Dwornych działka nr 69/3 w obrębie Kaszewy Dworne o wydzielenie odrębnej działki z boiska szkolnego lub wykorzystanie obecnego placu zabaw dla dzieci poprzez doposażenie go np. w huśtawkę łączoną (2 huśtawki + bocianie gniazdo), huśtawkę wagową, linarium, piaskownica, zjeżdżalnia, stonogę, zestaw zabawowy – (tor przeszkód) oraz sprzętów na wyposażenie siłowni zewnętrznej np. w wahadło + słup+ steper, motyl, narciarz, rower, orbitrek, wioślarz.

Nasza prośba podyktowana jest tym, że jest to duże skupisko mieszkalne i byłoby to bardzo dobre miejsce na rekreację, miejsce zabaw i spotkań okolicznych mieszkańców zarówno dzieci i dorosłych. Bardzo dużo mieszkańców mogłoby na tym skorzystać jeżeli powstałby plac zabaw dla dzieci i siłownia zewnętrzna dla młodzieży i dorosłych. Chcemy nadmienić, że podobne miejsce rekreacji mieszkańców powstało na drugim końcu gminy w sołectwie Nowe Ktery, które ma dużo mniej mieszkańców niż obręb Kaszew: Spójnia, Dworne, Tarnowskie, Kościelne, Kolonia, Julianów, Sokół, Psurze, Złotniki - przy tak zwartej zabudowie i ilości mieszkańców takie miejsce byłoby bardziej wykorzystane przez okolicznych mieszkańców biorąc pod uwagę ich liczebność w porównaniu z obrębem Nowe Ktery gdzie uznano zasadność powstania takiego miejsca i taką potrzebę. W najbliższej okolicy nie ma powszechnie dostępnego terenu rekreacyjnego ze sprzętami siłowni zewnętrznej. Rodzice chcąc, aby ich dzieci skorzystały z placu zabaw, bądź sami mogliby skorzystać z siłowni zewnętrznej muszą dojechać do Kutna. Chcemy nadmienić, iż w porównaniu z innymi rejonami gminy w naszym rejonie nic się nie dzieje pod kątem rozwoju dla potrzeb mieszkańców, choć właśnie ten rejon jest najbardziej dochodowym dla gminy (wpływy z podatku od nieruchomości od osób prawnych ze strefy ekonomicznej czy wysypiska śmieci). Wielu mieszkańców zamieszkujących najbliżej tych miejsc musi się borykać z niedogodnościami z tego tytułu. Dlatego też stworzenie miejsca rekreacji i wypoczynku dla nich byłoby wskazane i zasadne.

Dlatego wnosimy o stworzenie takiego miejsca w jednym ze wskazanych przez nas miejsc .

Lokalizację takiego terenu, o który wnosimy pozostawiamy decyzji Rady Gminy. Chcemy jednak zaznaczyć, że w przypadku zaadoptowania terenu przy Szkole Podstawowej w Kaszewach Dwornych tj. działki nr 69/3 wnosimy o jej podział, żeby mógł być do dyspozycji mieszkańców niezależnie od godzin pracy szkoły, wakacji czy ferii zimowych.

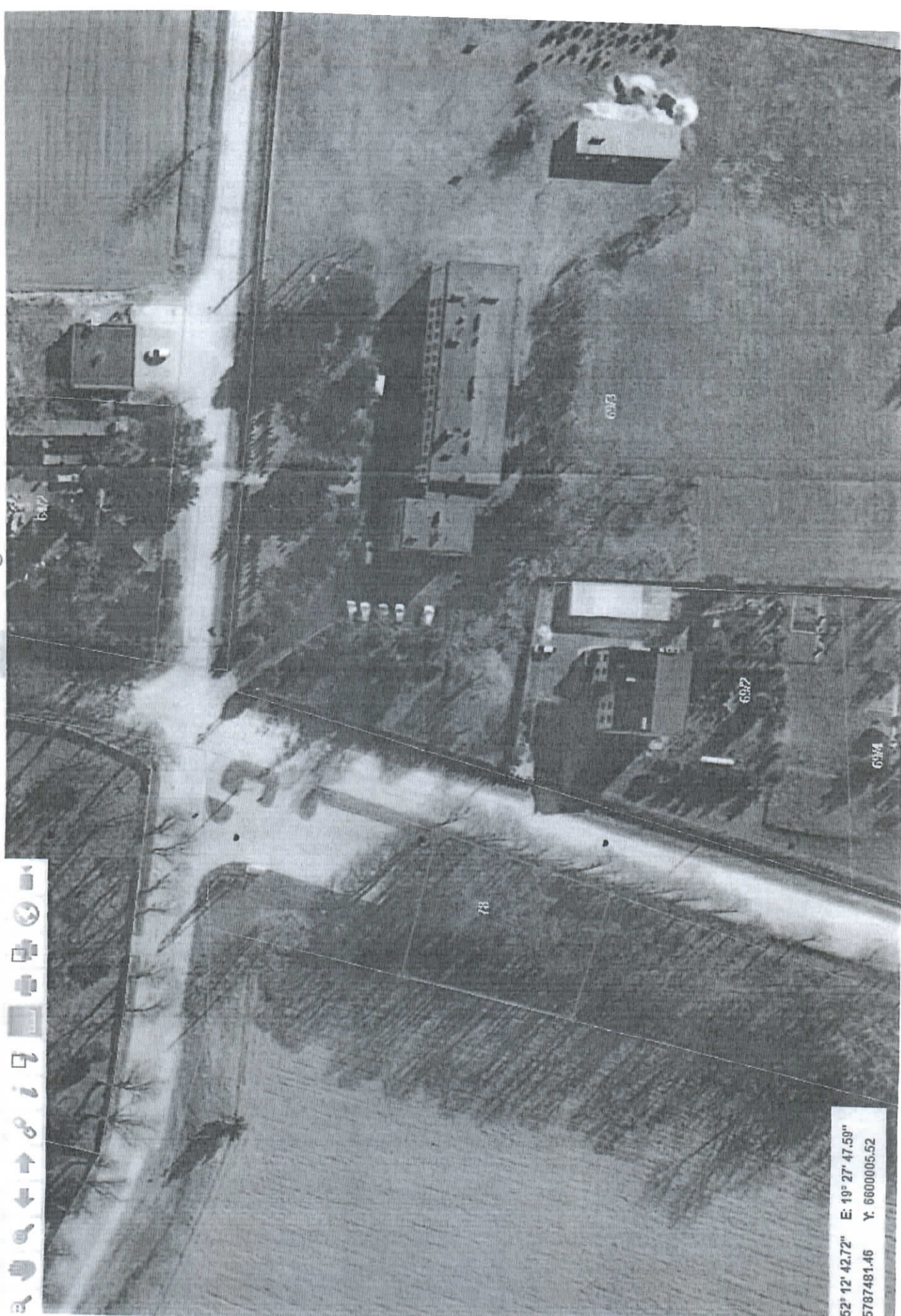
Z poważaniem:

Anna Przybysz-Krysińska
Adam Baraniak

Otrzymują:

1. Adresat,
2. A/a.

Zatęgniak nr 1 - działka nr 78 drogą krajową Koszulin



N: 52° 12' 42.72" E: 19° 27' 47.59"
X: 5787481.46 Y: 6600005.52

Zajęciuk nr 2 - działka nr 63/3 obręb Kaszewy Dobre - boisko szkolne
przy szkole Podsterny
w Kaszewach Dobrych



zabawki mł. i aneksu mł. o 1/3 dookoła Kierownicy Dniomne
- plac zabaw przy Szkole Podstawowej
w Kosiemach Dniomnych

