

**UCHWAŁA NR IV/45/2015
RADY GMINY KRZYŻANÓW**

z dnia 15 maja 2015 r.

**w sprawie uchwalenia zmiany miejscowego planu zagospodarowania przestrzennego
gminy Krzyżanów**

Na podstawie art. 18 ust. 2 pkt 5 i art. 40 ust. 1 ustawy z dnia 8 marca 1990 r. o samorządzie gminnym (t.j. Dz. U. z 2013 r. poz. 594, poz. 645, poz. 1318, z 2014 r. poz. 379, poz. 1072) oraz art. 14 ust. 8 i art. 20 ust. 1, art. 27 ustawy z dnia 27 marca 2003 r. o planowaniu i zagospodarowaniu przestrzennym (t.j. Dz. U. z 2015 r. poz. 199) oraz w związku z uchwałą nr XXI/177/2013 Rady Gminy Krzyżanów z dnia 27 września 2013 r. w sprawie przystąpienia do zmiany miejscowego planu zagospodarowania przestrzennego gminy Krzyżanów, po stwierdzeniu, iż plan nie narusza ustaleń Studium uwarunkowań i kierunków zagospodarowania przestrzennego Gminy Krzyżanów, przyjętego uchwałą nr XV/206/2014 Rady Gminy Krzyżanów z dnia 14 maja 2014 r. uchwała się, co następuje:

Rozdział 1

Zakres spraw regulowanych uchwałą i objaśnienie użytych w uchwale określeń

§ 1. 1. Uchwała się zmianę miejscowego planu zagospodarowania przestrzennego (dla terenów obejmujących następujące wsie lub ich części: Konary, Rustów, Pawłowice, Malewo, Marcinów, Rybie, Siemienice, Siemieniczki, Wyręby Siemienickie), zwaną dalej planem.

2. Ustalenia planu stanowią treść niniejszej uchwały.

3. Granice obszaru objętego planem, o którym mowa w ust.1 pokazano na rysunku planu.

4. Integralną częścią planu są:

- 1) rysunek planu wraz z wrysem ze zmiany Studium uwarunkowań i kierunków zagospodarowania przestrzennego gminy – stanowiący załącznik Nr 1, Nr 2, Nr 3 do uchwały;
- 2) rozstrzygnięcie o sposobie rozpatrzenia uwag do projektu planu, wniesionych w okresie wyłożenia do publicznego wglądu – stanowiące załącznik Nr 4 do uchwały;
- 3) rozstrzygnięcie o sposobie realizacji zapisanych w planie inwestycji z zakresu infrastruktury technicznej, które należą do zadań własnych gminy oraz o zasadach ich finansowania – stanowiące załącznik Nr 5 do uchwały.

§ 2. Celem regulacji zawartych w ustaleniach planu jest:

- 1) stworzenie warunków do rozwoju energetyki wykorzystującej odnawialne źródła energii jako proekologicznych działań inwestycyjnych;
- 2) umożliwienie realizacji zamierzeń inwestycyjnych polegających na budowie farmy elektrowni wiatrowych, mających wpływ na ożywienie gospodarcze terenu gminy;
- 3) potrzeba unormowania umożliwiającego budowę elektrowni wiatrowych do produkcji energii elektrycznej w sposób ekologiczny i nieuciążliwy na terenie wyznaczonym w planie.

§ 3. Ilekroć w uchwale jest mowa o:

- 1) dojeździe nieoznaczonym – należy przez to rozumieć nieoznaczoną na rysunku planu liniami rozgraniczającymi drogę niezbędną dla zapewnienia obsługi komunikacyjnej terenu;
- 2) planie – należy przez to rozumieć ustalenia i rysunki planów, będące przedmiotem niniejszej uchwały, określone w § 1 uchwały;
- 3) przepisach odrębnych – należy przez to rozumieć przepisy ustaw wraz z aktami wykonawczymi;
- 4) przeznaczeniu podstawowym terenu – należy przez to rozumieć rodzaj przeznaczenia terenu, który – w wyniku realizacji ustaleń planu- dominuje w terenie wydzielonym liniami rozgraniczającymi, jest realizowany w pierwszej kolejności, i któremu należy podporządkować inne sposoby użytkowania terenu;
- 5) przeznaczeniu uzupełniającym terenu– należy przez to rozumieć rodzaj przeznaczenia terenu, który uzupełnia lub wzbogaca przeznaczenie podstawowe;
- 6) rysunku planu – należy przez to rozumieć rysunek wykonany na kopii mapy w skali 1:2000, stanowiący Załącznik Nr 1, Nr 2, Nr 3 do niniejszej uchwały;
- 7) terenie – należy przez to rozumieć część obszaru objętego planem wydzieloną na rysunku planu przy pomocy linii rozgraniczających o określonym przeznaczeniu lub o odrębnych zasadach zagospodarowania;
- 8) uchwale – należy przez to rozumieć niniejszą uchwałę Rady Gminy Krzyżanów;
- 9) reklamie – należy przez to rozumieć formę przestrzenną niosącą przekaz informacyjno-reklamowy.

§ 4. 1. W planie ustala się:

- 1) przeznaczenie terenów oraz przebieg linii rozgraniczających tereny o różnym przeznaczeniu lub różnych zasadach zagospodarowania;
- 2) zasady ochrony i kształtowania ładu przestrzennego;
- 3) zasady ochrony środowiska, przyrody;
- 4) zasady ochrony dziedzictwa kulturowego;
- 5) szczegółowe zasady i warunki scalania i podziału nieruchomości;
- 6) parametry i wskaźniki kształtowania zabudowy oraz zagospodarowania terenów, w tym linie zabudowy i gabaryty obiektów oraz wskaźniki intensywności zabudowy;
- 7) szczególne warunki zagospodarowania terenów oraz ograniczenia w ich użytkowaniu;
- 8) zasady modernizacji, rozbudowy i budowy systemów komunikacji i infrastruktury technicznej;
- 9) sposób i termin tymczasowego zagospodarowania, urządzenia i użytkowania terenów;
- 10) stawki procentowe, stanowiące podstawę do określenia opłaty, o której mowa w ustawie o planowaniu i zagospodarowaniu przestrzennym.

2. W planie nie określa się:

- 1) granic i sposobów zagospodarowania terenów podlegających ochronie, ustalonych na podstawie odrębnych przepisów;
- 2) zasad ochrony zabytków oraz dóbr kultury współczesnej;

- 3) wymagań wynikających z potrzeb kształtowania przestrzeni publicznych;
– ze względu na niewystępowanie na obszarze objętym planem.

§ 5. 1. Rysunek planu obowiązuje w zakresie:

- 1) granic obszaru objętego planem;
- 2) przeznaczenia terenów wraz z liniami rozgraniczającymi tereny o różnym przeznaczeniu lub różnych zasadach zagospodarowania;
- 3) nieprzekraczalnych linii zabudowy;
- 4) przebiegu dróg i ich klas;
- 5) strefy ochronnej od urządzeń elektrowni wiatrowych.

2. Pozostałe oznaczenia na rysunku planu posiadają charakter informacyjny.

3. Podstawowe formy przeznaczenia i zagospodarowania wyznaczonych terenów oznaczono na rysunku planu według następującej zasady:

- 1) początkowe cyfry arabskie określają numery wyznaczonych na rysunku planu terenów, dla których sformułowano odrębne ustalenia;
- 2) oznaczenia literowe – wielkie litery – określają podstawowe formy przeznaczenia i zasady zagospodarowania terenów.

§ 6. Ustala się następujące symbole określające w planie podstawowe formy przeznaczenia i zagospodarowania terenów:

- 1) **EW** – tereny urządzeń elektrowni wiatrowych;
- 2) **RM** - tereny zabudowy zagrodowej;
- 3) **R** – tereny rolne;
- 4) **ZL** – tereny lasów;
- 5) **KDW** – teren istniejącej drogi wewnętrznej;
- 6) **KDWe** – tereny dróg wewnętrznych (niepublicznych) z poszerzeniami i placami manewrowymi obsługi urządzeń elektrowni wiatrowych.

§ 7. O ile ustalenia szczegółowe zawarte w Rozdziale 6 uchwały nie stanowią inaczej - ustala się możliwość zagospodarowania i użytkowania wyznaczonych w planie terenów w sposób dotychczasowy – do czasu zagospodarowania ich zgodnie z przeznaczeniem ustalonym w niniejszym planie.

Rozdział 2

Ustalenia ogólne dotyczące zasad ochrony i kształtowania ład przestrzennego, ochrony środowiska i przyrody na całym obszarze objętym planem

§ 8. W zakresie zasad zagospodarowania terenów ustala się:

- 1) w zakresie realizacji ogrodzeń na granicy z terenami przestrzeni publicznych:
 - a) zakaz stosowania ogrodzeń z tworzyw sztucznych oraz betonowych prefabrykatów pełnych przęseł ogrodzeń,
 - b) zakaz stosowania ogrodzeń o wysokości przekraczającej 1,8 m;
- 2) zakaz realizacji obiektów tymczasowych za wyjątkiem obiektów realizowanych na czas prowadzenia prac budowlanych;

- 3) dla obiektów i budowli o wysokości 50 m n.p.t. i wyższych ustala się konieczność zgłoszenia sposobu oznakowania przeszkodowego tych obiektów, zgodnie z przepisami odrębnymi.

§ 9. W zakresie ochrony środowiska ustala się:

- 1) zakaz realizacji przedsięwzięć mogących potencjalnie znacząco oraz mogących zawsze znacząco oddziaływać na środowisko – za wyjątkiem: elektrowni wiatrowych, dróg, sieci i obiektów infrastruktury technicznej (sieci, urządzeń, instalacji, budowli, obiektów), przy zachowaniu przepisów odrębnych;
- 2) strefę ochronną od urządzeń elektrowni wiatrowych (od 1.EW do 4.EW) obejmującą część terenów rolnych ® z zakazem zabudowy, zgodnie z § 23 uchwały;
- 3) w zakresie ochrony akustycznej: obowiązek zachowania dopuszczalnych poziomów hałasu w środowisku, określonych w przepisach odrębnych, dla terenów oznaczonych od 1.RM do 5.RM, oraz istniejących siedliskach na następujących działkach: Siemieniczki dz. nr 4, Wyręby Siemieniczne dz. nr 39, Rustów dz. nr 126, 128, 130/1, 130/2, 131/1 jak dla terenów przeznaczonych pod zabudowę zagrodową;
- 4) w zakresie ochrony zieleni: utrzymanie części powierzchni działki lub terenu jako powierzchni biologicznie czynnej – zgodnie z ustaleniami planu.

§ 10. W zakresie zasad warunków scalania i podziału nieruchomości, ustala się:

- 1) możliwość tworzenia działek budowlanych przy zachowaniu następujących parametrów:
 - a) minimalna szerokość frontu działki- 20,0 m,
 - b) minimalna powierzchnia działki-1000 m²;– powyższe ustalenia nie dotyczą terenów infrastruktury technicznej, dróg, elektrowni wiatrowych i regulacji stanu prawnego.
- 2) kąt położenia granic działek w stosunku do pasa drogowego od 80° do 100°;
- 3) obowiązek zapewnienia każdej z nowoutworzonych działek dostępu do drogi publicznej lub obsługi wewnętrznej.

Rozdział 3

Ustalenia dotyczące zasad ochrony dziedzictwa kulturowego

§ 11. 1. Przy zagospodarowaniu obszarów objętych stanowiskami archeologicznymi i strefami ochrony stanowisk archeologicznych (o zasięgu oznaczonym na rysunku planu) obowiązuje postępowanie zgodne z przepisami odrębnymi.

2. Wykaz istniejących udokumentowanych stanowisk archeologicznych:

Numer stanowiska na mapie	AZP	Numer stanowiska na arkuszu AZP	Miejscowość	Chronologia
57	58-51	15	Pawłowice	Nowożytność - ślad osadnictwa
58	58-51	16	Pawłowice	Wcz. średniowiecze - ślad osadnictwa
60	58-51	18	Rustów	Starożytność - ślad osadnictwa; nowożytność - ślad osadnictwa
61	58-51	19	Rustów	Wcz. średniowiecze - ślad osadnictwa; nowożytność - ślad osadnictwa

88	58-51	46	Marcinów	Paleolit/mezolit – ślad osadnictwa
89	58-51	47	Malewo	Średniowiecze – ślad osadnictwa

3. Realizacja inwestycji wymagająca prac ziemnych na obszarze stanowiska archeologicznego, po wykonaniu ratowniczych badań wykopaliskowych.

4. Realizacja inwestycji wymagająca prac ziemnych w strefie ochronnej stanowiska archeologicznego wymaga sprawowania nadzoru archeologicznego.

Rozdział 4

Ustalenia dotyczące zasad obsługi w zakresie komunikacji

§ 12. 1. Obsługa komunikacyjna obszaru za pośrednictwem dróg publicznych, znajdujących się poza obszarem objętym planem:

- 1) drogi wojewódzkiej nr 702;
- 2) dróg powiatowych nr 2160E i 2162E;
- 3) dróg gminnych nr 102165E, 102166E i 102170E.

2. Droga oznaczona na rysunku planu symbolem KDW, stanowi gminną drogę niepubliczną wewnętrzną; utrzymuje się ją jako istniejącą (w obecnych parametrach), a projektowane winny posiadać szerokość minimum 6 m, o nawierzchni utwardzonej, dopuszcza się budowę dróg wewnętrznych nieoznaczonych na rysunku planu, pod warunkiem lokalizacji na własnej działce.

3. Drogi oznaczone na rysunku planu symbolem KDWe, stanowią drogi wewnętrzne (niepubliczne), z poszerzeniami i placami manewrowymi obsługi urządzeń elektrowni wiatrowych, o szerokości minimum 5 m, o nawierzchni utwardzonej.

4. Pozostałe drogi nie wyznaczone na rysunku planu lub nieoznaczone symbolem literowym na terenach rolnych i łąk, jako dojazdy nieoznaczone – utrzymuje się zgodnie z ich istniejącym przebiegiem.

5. Dla nowej zabudowy obowiązuje zapewnienie pełnych potrzeb parkingowych dla samochodów osobowych na działce, przy czym w odniesieniu do poszczególnych funkcji i przeznaczenia terenu ustala się:

- 1) dla zabudowy zagrodowej- minimum 2 stanowiska na działkę, wliczając w to miejsce garażu;
- 2) dla zabudowy usługowej- minimum 1 stanowisko na każde 40 m² powierzchni użytkowej, przy czym nie mniej niż 2 stanowiska na jeden obiekt;
- 3) dla zabudowy produkcyjnej, magazynowej i obsługi gospodarstwa rolnego- minimum 2 stanowiska na 10 zatrudnionych.

Rozdział 5

Ustalenia dotyczące zasad obsługi w zakresie infrastruktury technicznej

§ 13. W zakresie zaopatrzenia w wodę, plan ustala:

- 1) źródłem zaopatrzenia w wodę są istniejące ujęcia wodociągów wiejskich, z układem przewidzianych do rozbudowy sieci rozprowadzających wodę na obszarze gminy i umożliwiających awaryjne drugostronne zasilenie odbiorców;
- 2) jako uzupełnienie zbiorowego zaopatrzenia w wodę dopuszcza się (przejściowo) ujęcia indywidualne bądź lokalne wszędzie tam, gdzie brak będzie wodociągów zbiorowych.

§ 14. W zakresie odprowadzania ścieków, plan ustala:

- 1) zakaz wprowadzenia nie oczyszczonych ścieków do wód powierzchniowych i do gruntu;
- 2) zastosowanie lokalnych bądź przydomowych mechaniczno-biologicznych oczyszczalni ścieków z odprowadzeniem oczyszczonych ścieków do odbiornika, na warunkach określonych w przepisach odrębnych.

§ 15. W zakresie odprowadzania wód opadowych, plan ustala:

- 1) podstawową formą odprowadzania wód opadowych i roztopowych będzie spływ powierzchniowy do rowów przydrożnych, rowów melioracyjnych i cieków naturalnych oraz infiltracja powierzchniowa do gruntu;
- 2) spływ mogący stanowić zagrożenie dla środowiska (z terenów większych placów i parkingów, terenów związanych z obsługą gospodarstw rolnych itp. Z wyłączeniem placów montażowych i serwisowych elektrowni wiatrowych) wymaga ujęcia w lokalne systemy kanalizacji deszczowej i oczyszczalnie w granicach własnych lokalizacji z piasku, zawiesin i substancji ropopochodnych przed wprowadzeniem do odbiornika;
- 3) jakość wód opadowych odprowadzanych w sposób zorganizowany do wód powierzchniowych lub do gruntu musi spełniać wymagania obowiązujących w tym zakresie przepisów odrębnych.

§ 16. W zakresie melioracji, plan ustala:

- 1) obowiązek zachowania istniejących rowów i urządzeń melioracji wodnych;
- 2) w przypadku zmiany sposobu użytkowania części terenów zmeliorowanych – zapewnienie działania odwodnienia na terenach przyległych, zgodnie z przepisami odrębnymi;
- 3) w przypadku stwierdzenia urządzeń melioracji wodnych szczegółowych, nie ujętych w ewidencji wód, urządzeń melioracji wodnych oraz zmeliorowanych gruntów, kolidujących z realizowaną inwestycją, rozwiązanie kolizji w sposób zapewniający prawidłowy odpływ wód, zgodnie z przepisami odrębnymi.

§ 17. W zakresie zaopatrzenia w ciepło, plan ustala:

- 1) zaopatrzenie z lokalnych źródeł ciepła;
- 2) nowe obiekty wyposażać w systemy grzewcze oparte na paliwach ekologicznych (olej opałowy niskosiarkowy, biomasa, prąd elektryczny, węgiel o niskiej zawartości siarki itp.) bądź energii odnawialnej;
- 3) w istniejących kotłowniach opalanych węglem stosować współspalanie z biomasą i sukcesywnie dostosowywać do ekologicznych nośników energii.

§ 18. W zakresie zasilania w energię elektryczną, plan ustala:

- 1) zasilanie poszczególnych odbiorców z istniejących i planowanych: sieci średniego napięcia (SN) i z lokalnych sieci niskiego napięcia (nN) wyprowadzonych ze stacji transformatorów rozdzielczych SN/nN;
- 2) możliwość budowy linii średniego napięcia (SN) i niskiego napięcia (nN) kablowych lub napowietrznych w liniach rozgraniczających dróg – dotyczy to również linii oświetlenia ulic;
- 3) lokalizacja dodatkowych stacji transformatorowych napowietrznych lub kontenerowych nie wymaga zmiany ustaleń niniejszego planu;
- 4) plan dopuszcza:

- a) przebieg napowietrznych i podziemnych sieci wysokiego, średniego i niskiego napięcia poza liniami rozgraniczającymi dróg,
 - b) sytuowanie stacji transformatorowo-rozdzielczych (zwłaszcza kontenerowych) w liniach rozgraniczających ulic,
 - c) skablowanie linii średniego i niskiego napięcia, przy spełnieniu przepisów odrębnych;
- 5) szerokość stref oddziaływania dla istniejących linii średniego i niskiego napięcia:
- a) dla linii napowietrznych:
 - SN – 7,5m od osi,
 - nN – 1,5m od osi;
 - b) dla linii kablowych:
 - SN – 1,5m od osi,
 - nN – 1m od osi;
 - dopuszcza się zmniejszenie stref oddziaływania w indywidualnych przypadkach z uwzględnieniem przepisów odrębnych.

§ 19. W zakresie obsługi telekomunikacyjnej, plan ustala:

- 1) zaopatrzenie w łącza telefoniczne z istniejącej sieci w liniach rozgraniczających dróg poza pasami jezdni;
- 2) dopuszczenie lokalizacji sieci poza liniami rozgraniczającymi dróg, dla podłączenia do szaf i sieci zasilających poszczególne obiekty oraz dla obsługi elektrowni wiatrowych;
- 3) obsługę abonentów za pośrednictwem indywidualnych podłączeń od istniejących bądź projektowanych linii telefonicznych oraz poprzez aktywację telefonów komórkowych zgodnie z przepisami odrębnymi.

§ 20. W zakresie gospodarki odpadami, plan ustala:

- 1) obowiązek wyposażenia nieruchomości w urządzenia, utrzymywane w odpowiednim stanie sanitarnym i porządkowym, służące do gromadzenia odpadów, a następnie ich wywóz w systemie zorganizowanym przez gminę;
- 2) obowiązek podjęcia działań w celu segregacji odpadów w miejscu ich wytwarzania.

Rozdział 6

Ustalenia szczegółowe dotyczące przeznaczenia terenów i zagospodarowania terenu

§ 21. 1. Dla terenów oznaczonych symbolem od **1.EW** do **4.EW** plan ustala następujące zasady zagospodarowania terenu:

- 1) przeznaczenie podstawowe – teren pod lokalizację elektrowni wiatrowych; wyklucza się lokalizację budynków przeznaczonych na stały pobyt ludzi;
- 2) przeznaczenie uzupełniające:
 - a) lokalizacja urządzeń i sieci elektroenergetycznych wysokiego napięcia (WN) i średniego napięcia (SN) kablowych lub napowietrznych związanych z funkcjonowaniem elektrowni wiatrowych,
 - b) lokalizacja sieci telekomunikacyjnych podziemnych związanych z funkcjonowaniem elektrowni wiatrowych,

c) lokalizacja dróg wewnętrznych (niepublicznych) z poszerzeniami i placami manewrowymi obsługi urządzeń elektrowni wiatrowych;

– teren niewykorzystany na powyższe funkcje może być użytkowany na cele rolnicze.

2. Warunki techniczno-budowlane:

- 1) maksymalna moc zainstalowana jednej elektrowni wiatrowej: 3,5 MW;
- 2) maksymalna całkowita wysokość elektrowni wiatrowej w stanie największego wzniesienia łopaty wirnika: 210 m, minimalna wysokość wieży: 80m;
- 3) dopuszcza się przekroczenie przez rzut poziomy śmigła granic terenów oznaczonych na rysunku planu symbolem EW – do 61 m od granic danego terenu, z zastrzeżeniem poszanowania praw osób trzecich;
- 4) maksymalna powierzchnia zabudowy 90% powierzchni terenów oznaczonych symbolem EW;
- 5) minimalna powierzchnia biologicznie czynna 5 % powierzchni terenów oznaczonych symbolem EW;
- 6) wszystkie elementy konstrukcji wieży i turbiny malowane na kolory pastelowe, niekontrastujące z otoczeniem, powierzchnia obiektu matowa – bez refleksów świetlnych;
- 7) zakaz umieszczania na konstrukcji elektrowni wiatrowej reklam (za wyjątkiem oznaczenia graficznego „logo” producenta);
- 8) obowiązek wykonania dokumentacji geologiczno-inżynierskiej umożliwiającej szczegółowe określenie sposobu posadowienia konstrukcji.

3. Wymagania specjalne: elektrownie wiatrowe wymagają oznakowania przeszkodowego – graficzno-kolorystycznego i świetlnego (nocnego) zgodnie z przepisami odrębnymi.

4. Warunki zagospodarowania terenów: nie ustala się.

5. Zasady i warunki podziału terenu na działki budowlane: nie ustala się.

6. Zasady kształtowania zabudowy: nie ustala się.

7. Zasady ochrony środowiska: zakres ewentualnych kolizji z urządzeniami melioracyjnymi, zgodnie z § 16.

8. Zasady ochrony walorów kulturowych: jak § 11.

9. Zasady obsługi komunikacyjnej:

- 1) tereny oznaczone na rysunku planu symbolami EW – z projektowanych dróg wewnętrznych, oznaczonych na rysunku planu symbolem KDWe, skomunikowanych z istniejącymi drogami;
- 2) drogi wewnętrzne (niepubliczne) z poszerzeniami i placami manewrowymi obsługi urządzeń elektrowni wiatrowych oznaczone symbolem KDWe – o szerokości minimum 6 m, o nawierzchni utwardzonej.

10. Zasady obsługi w zakresie infrastruktury technicznej:

- 1) zaopatrzenie w wodę: tereny lokalizacji elektrowni wiatrowych nie wymagają zaopatrzenia w wodę;
- 2) odprowadzenie ścieków sanitarnych: tereny lokalizacji elektrowni wiatrowych nie wymagają odprowadzenia ścieków sanitarnych;

- 3) odprowadzenie wód deszczowych: w obrębie terenu elektrowni wiatrowej;
- 4) zaopatrzenie w ciepło: tereny lokalizacji elektrowni wiatrowych nie wymagają zaopatrzenia w ciepło;
- 5) zaopatrzenie w energię elektryczną: z sieci elektroenergetycznej liniami średniego i niskiego napięcia;
- 6) odpady:
 - a) odpady komunalne: nie występują,
 - b) odpady technologiczne (odpadowe oleje przekładniowe): wywóz i utylizacja zgodnie z przepisami odrębnymi.

§ 22. Dla terenów oznaczonych symbolem od **1.RM** do **5.RM** plan ustala następujące zasady zagospodarowania terenu:

- 1) przeznaczenie podstawowe – tereny zabudowy zagrodowej – budynki mieszkalne, budynki gospodarcze, inwentarskie, obiekty i urządzenia towarzyszące, związane z prowadzeniem i obsługą gospodarstwa rolnego, hodowlanego, ogrodniczego;
- 2) przeznaczenie uzupełniające – usługowe zarówno wolnostojące, jak i w formie wbudowanej, z możliwością budowy, przebudowy, z zastrzeżeniem, że negatywne oddziaływanie zewnętrzne prowadzonej działalności nie będzie wykraczać poza granice działki;
- 3) zachowanie istniejącej zabudowy z możliwością przebudowy, rozbudowy, z dopuszczeniem wymiany budynków na nowe, pod warunkiem zachowania ustaleń jak dla zabudowy nowej, w ramach dokonywanej zmiany;
- 4) parametry i wskaźniki kształtowania zabudowy:
 - a) maksymalna wysokość budynków mieszkalnych w najwyższym punkcie kalenicy – 11,0 m,
 - b) maksymalna wysokość budynków usługowych, inwentarskich w najwyższym punkcie kalenicy – 14,0 m, przy dachach płaskich – 10,0 m; określona wysokość nie dotyczy obiektów i urządzeń towarzyszących, których wysokość wynika bezpośrednio z wymogów technologicznych i konstrukcyjnych (takich jak: kominy, maszty, silosy, dźwigi itp.), jednak nie więcej niż 20,0 m,
 - c) maksymalna wysokość budynków towarzyszących (garaże, budynki gospodarcze) w najwyższym punkcie kalenicy 7,0 m, przy dachach płaskich do 3,5 m, do gzymsu,
 - d) kąt pochylenia połaci dachowych budynków do 45°;
- 5) maksymalna powierzchnia zabudowy 60 % działki;
- 6) minimalna powierzchnia biologicznie czynna 30 % działki;
- 7) wskaźniki intensywności zabudowy dla działki:
 - a) minimalny – 0,1,
 - b) maksymalny – 0,8;
- 8) w zakresie zasad podziału nieruchomości – możliwość dokonywania podziałów, przy zachowaniu następującej zasady dla nowowydzielonych działek:
 - a) minimalna powierzchnia działki 1.000 m²,
 - b) minimalna szerokość frontu działki 20,0 m;

- 9) linie zabudowy zgodnie z rysunkiem planu;
- 10) utrzymanie istniejących podłączeń do układu komunikacyjnego; obowiązek zapewnienia miejsc parkingowych zgodnie z § 12;
- 11) obowiązek podłączenia do istniejącego systemu infrastruktury technicznej, a w przypadku jego braku, do czasu realizacji, na warunkach lokalnych z uwzględnieniem przepisów odrębnych; obowiązują ustalenia zawarte w rozdziale 6.

§ 23. Dla terenów oznaczonych symbolem **R** plan ustala:

- 1) przeznaczenie podstawowe – tereny rolne z utrzymaniem istniejącego zagospodarowania;
- 2) utrzymanie zabudowy z prawem do przebudowy w istniejących siedliskach na następujących działkach: Siemieniczki dz. Nr 4, Wyręby Siemienickie dz. Nr 39, Rustów dz. Nr 126, 128, 130/1, 130/2, 131/1;
- 3) zakaz zabudowy, za wyjątkiem obiektów i urządzeń infrastruktury technicznej i drogowej;
- 4) utrzymanie istniejących terenów upraw polowych, łąk i pastwisk;
- 5) utrzymanie istniejących dojazdów do pól, z możliwością przeznaczenia części gruntów rolnych na ich poszerzenie, a przy łączeniu lub przy podziałach gruntów możliwość wyznaczania nowego dojazdu;
- 6) możliwość budowy i przebudowy sieci, obiektów i urządzeń infrastruktury technicznej (podziemnej i naziemnej) i drogowej zgodnie z przepisami odrębnymi;
- 7) w obrębie terenów przyległych do elektrowni wiatrowych, oznaczonych na rysunku planu symbolami EW, w promieniu do 61 m od granic każdego z terenów, dopuszcza się zasięg rzutu poziomego śmigła elektrowni wiatrowej, z zastrzeżeniem poszanowania praw osób trzecich;
- 8) możliwość urządzenia czasowego dodatkowych powierzchni komunikacyjnych i placów manewrowych związanych z technologią budowy farmy elektrowni wiatrowych. Po zakończeniu budowy teren należy przywrócić do użytkowania rolniczego;
- 9) dopuszcza się posadowienia masztów do pomiaru warunków wiatrowych o wysokości do 120m zarówno na etapie przedrealizacyjnym, jak i w czasie całego okresu eksploatacji elektrowni wiatrowych.

§ 24. Dla terenów oznaczonych symbolem **ZL** plan ustala:

- 1) przeznaczenie podstawowe – tereny lasów;
- 2) zakaz zabudowy, za wyjątkiem obiektów małej architektury;
- 3) zakaz realizacji ogrodzeń;
- 4) zakaz umieszczania reklam.

Rozdział 7

Ustalenia końcowe

§ 25. W celu zapewnienia warunków ochrony ludności w sytuacji zagrożenia, ustala się możliwość lokalizacji na obszarze objętym planem urządzeń sygnalizacji alarmowej obrony cywilnej.

§ 26. 1. Określa się następującą wysokość stawki procentowej służącej naliczeniu opłaty z tytułu wzrostu wartości nieruchomości, w wyniku uchwalenia planu:

- 1) dla terenów oznaczonych symbolem od 1.EW do 4.EW – 10%;

2) dla terenów oznaczonych symbolem 1.RM do 5RM - 10%.

2. Dla pozostałych terenów nie stwierdza się wzrostu wartości wskutek uchwalenia planu.

§ 27. Dla obszaru objętego niniejszym planem tracą moc ustalenie miejscowego planu zagospodarowania przestrzennego gminy Krzyżanów, uchwała nr IX/53/2003 Rady Gminy Krzyżanów z dnia 28 sierpnia 2003 r. (Dz. Urz. Woj. Łódzkiego Nr 277 z dnia 8 października 2003 r. poz. 2445).

§ 28. Wykonanie uchwały powierza się Wójtowi Gminy Krzyżanów.

§ 29. Uchwała wchodzi w życie po upływie 14 dni od dnia jej ogłoszenia w Dzienniku Urzędowym Województwa Łódzkiego.

Przewodniczący Rady
Gminy

Wiesław Czekał

Załącznik nr 1 do uchwały nr IV/45/2015
Rady Gminy Krzyżanów
z dnia 15 maja 2015 r.

ZMIANA MIEJSCOWEGO PLANU ZAGOSPODAROWANIA PRZESTRZENNEGO GMINY KRZYŻANÓW DLA TERENÓW OBEJMUJĄCYCH NASTĘPUJĄCE WSIE LUB ICH CZĘŚCI: KONARY, RUSTÓW, PAWŁOWICE, MALEWO, MARCINÓW, RYBIE, SIEMIENICE, SIEMIENICZKI, WYRĘBY SIEMIENICKIE.

RYSUNEK PLANU

SKALA 1 : 2 000

ZAŁĄCZNIK NR. 1 DO UCHWAŁY NR IV/45/2015 RADY GMINY KRZYŻANÓW Z DNIA 15 maja 2015 r.



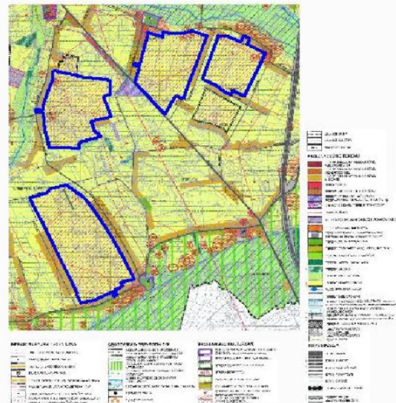
ELEMENTY OBOWIĄZUJĄCE

- GRANICA OBSZARU OBJĘTEGO PLANEM
- LINIE ROZGRANICZAJĄCE TERENY O RÓŻNYM PRZEZNACZENIU LUB O RÓŻNYCH ZASADACH ZAGOSPODAROWANIA
- NIEPRZEKRACZALNA LINIA ZABUDOWY
- TERENY URZĄDZEŃ ELEKTROWNI WIATROWYCH
- TERENY ZABUDOWY ZAGRODOWEJ
- TERENY ROLNE
- TERENY LASÓW
- STREFA OCHRONNA OD URZĄDZEŃ ELEKTROWNI WIATROWYCH
- TERENY DRÓG WEWNĘTRZNYCH (NIEPUBLICZNYCH) Z POSZERZENIAMI I PLACAMI MANEWROWYMI OBSŁUGI URZĄDZEŃ ELEKTROWNI WIATROWYCH

ELEMENTY INFORMACYJNE

- GRANICE WSI
- LINIE ELEKTROENERGETYCZNE 15 KV WRAZ ZE STREFĄ ODDZIAŁYWANIA
- TERENY ZMELIOROWANE
- TERENY ROWÓW MELIORACYJNYCH
- LINIE ROZGRANICZAJĄCE DRÓG POZA OBSZAREM OBJĘTYM PLANEM

WYRYS ZE ZMIANY STUDIUM UWARUNKOWAŃ I KIERUNKÓW ZAGOSPODAROWANIA PRZESTRZENNEGO GMINY KRZYŻANÓW

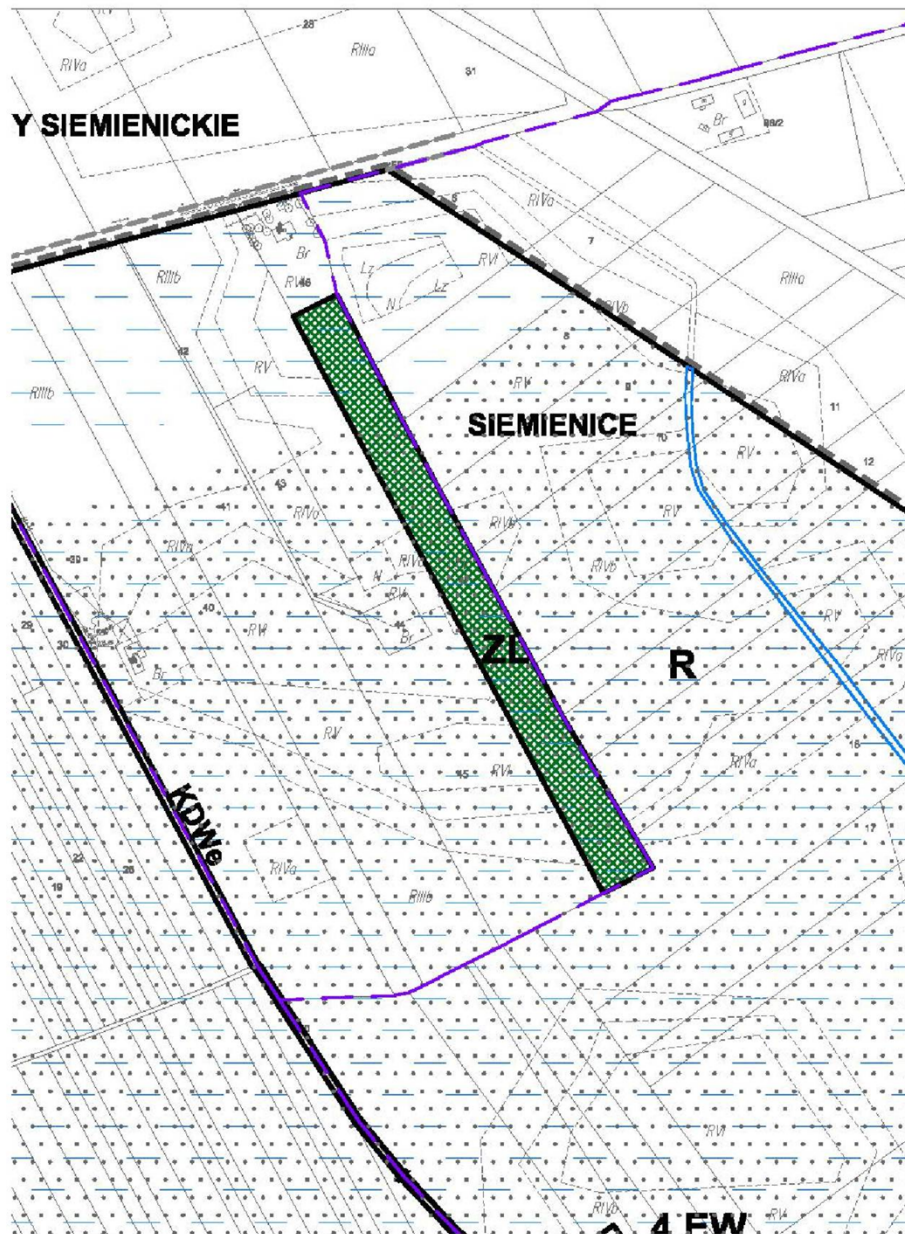


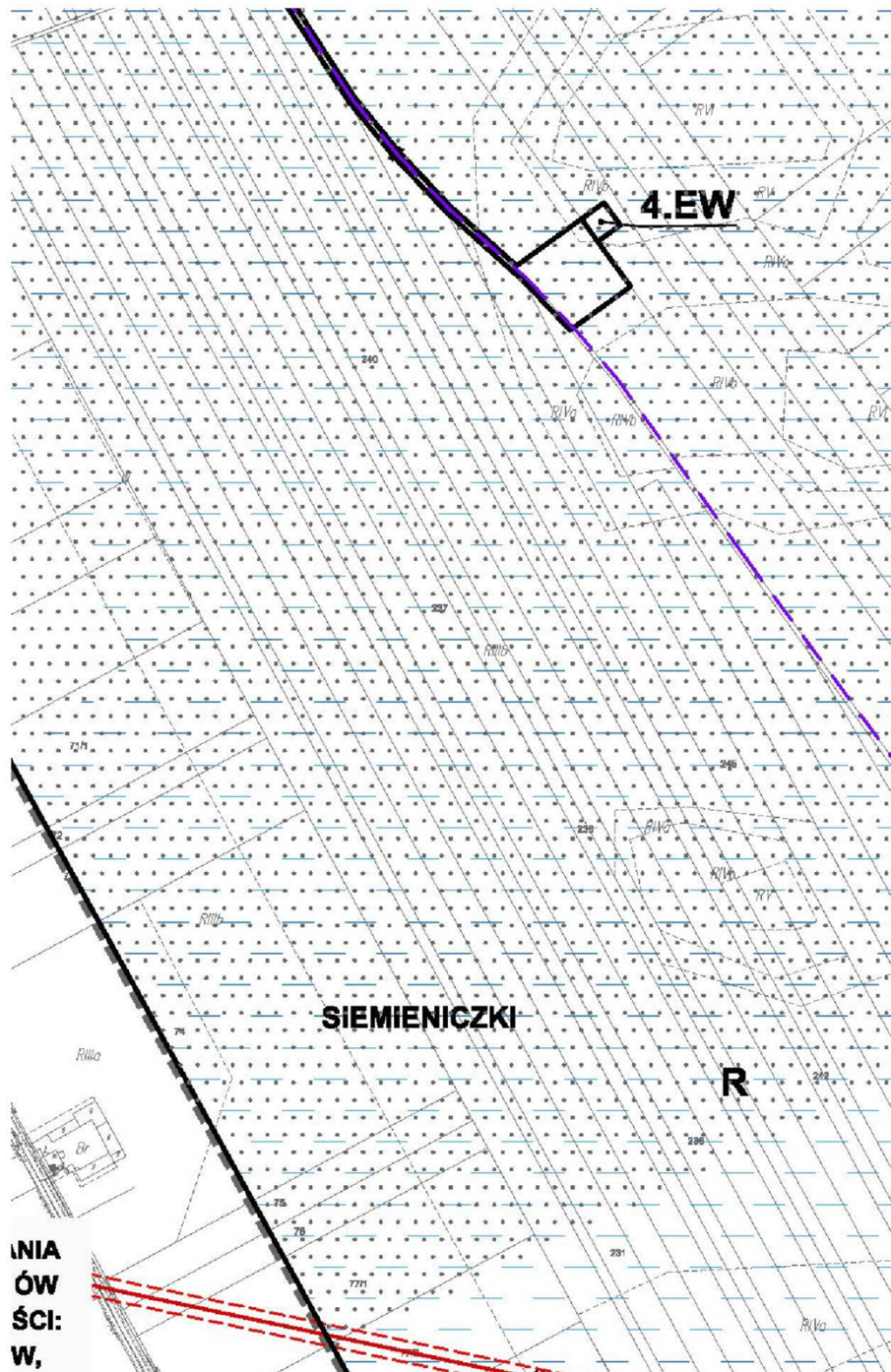
GRANICE OBSZARÓW OBJĘTYCH PLANEM



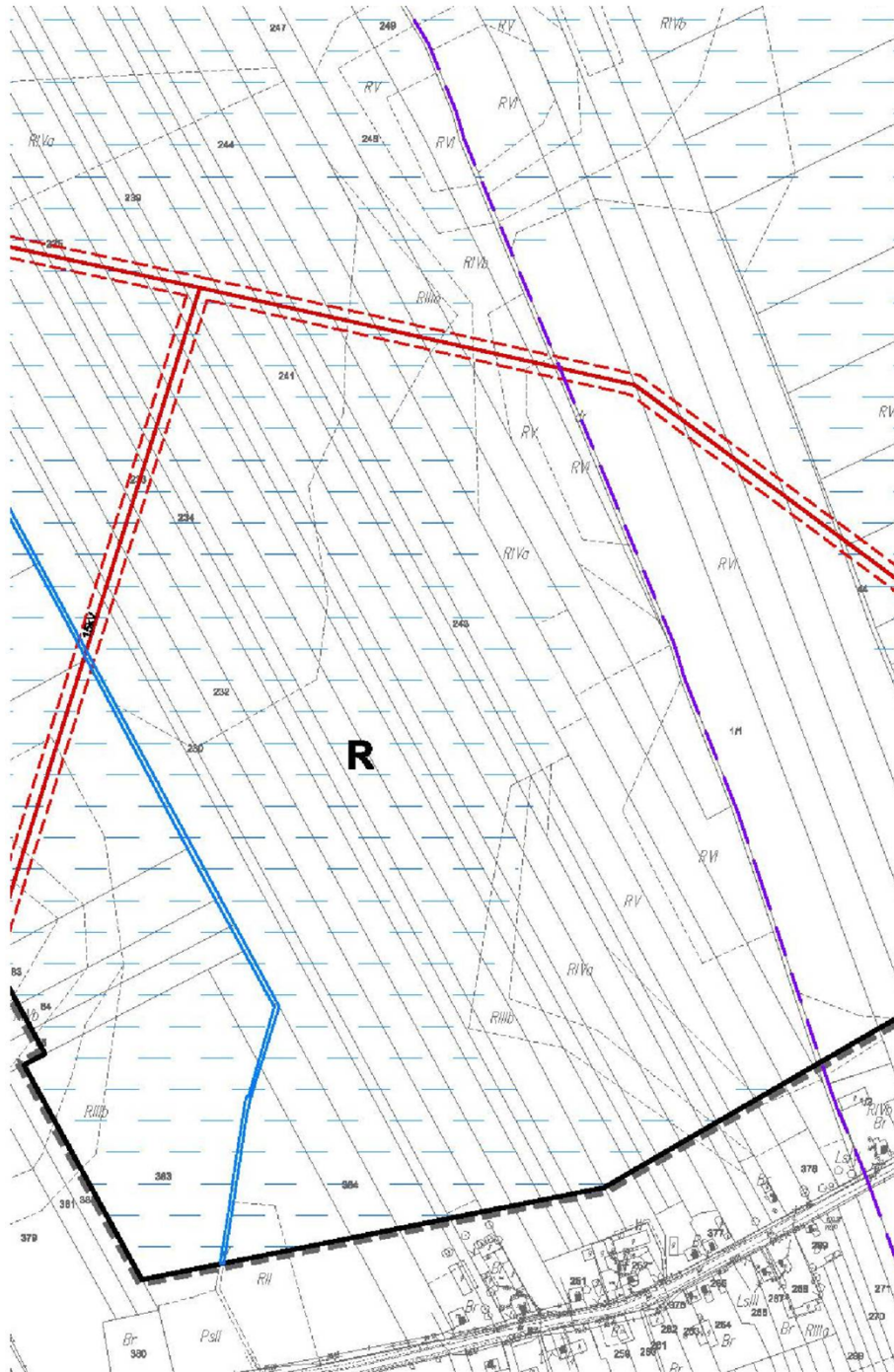
ZMIANA MIEJSCOWEGO PLANU ZAGOSPODAROWANIA PRZESTRZENNEGO GMINY KRZYŻANÓW DLA TERENÓW OBEJMUJĄCYCH NASTĘPUJĄCE WSIE LUB ICH CZĘŚCI: KONARY, RUSTÓW, PAWŁOWICE, MALEWO, MARCINÓW,

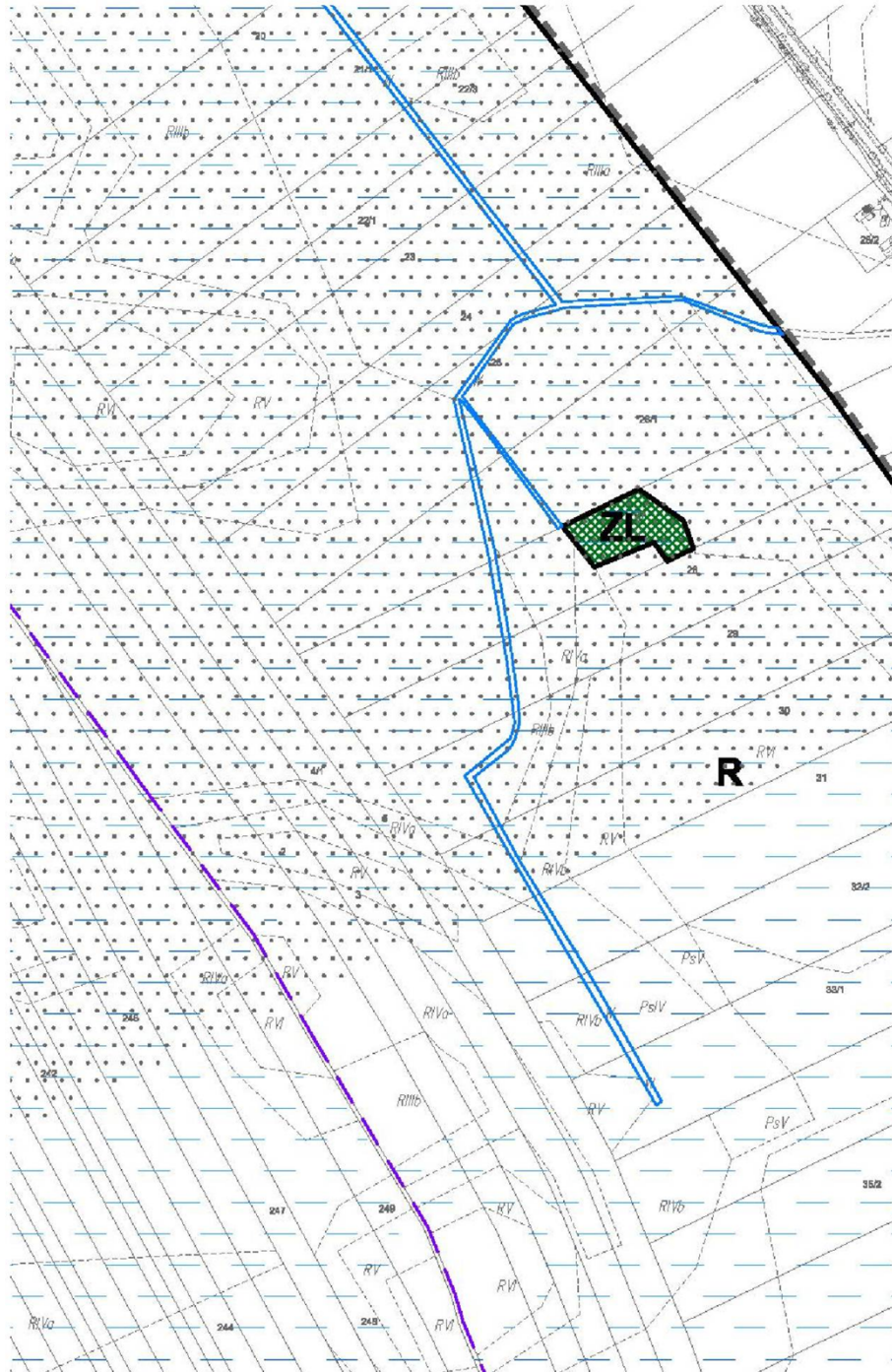


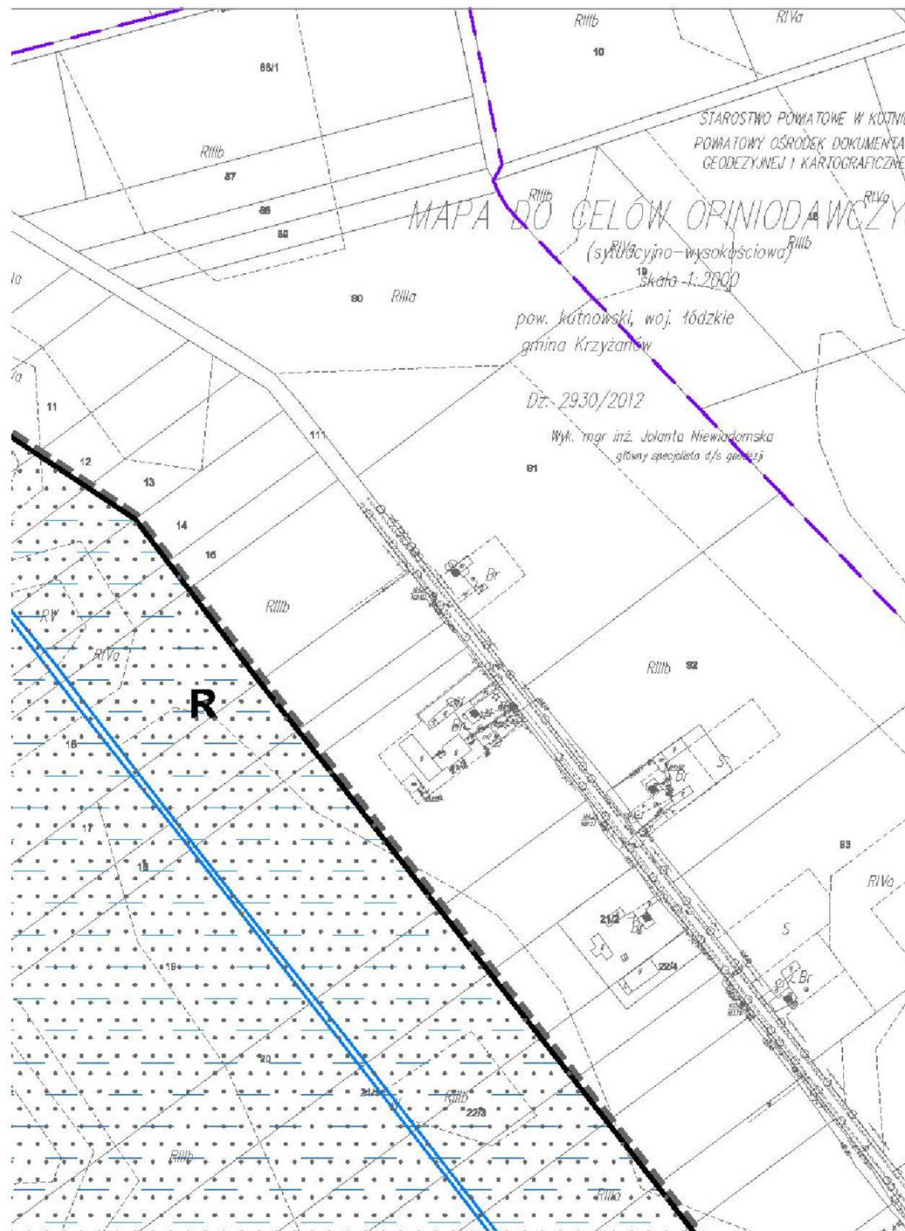


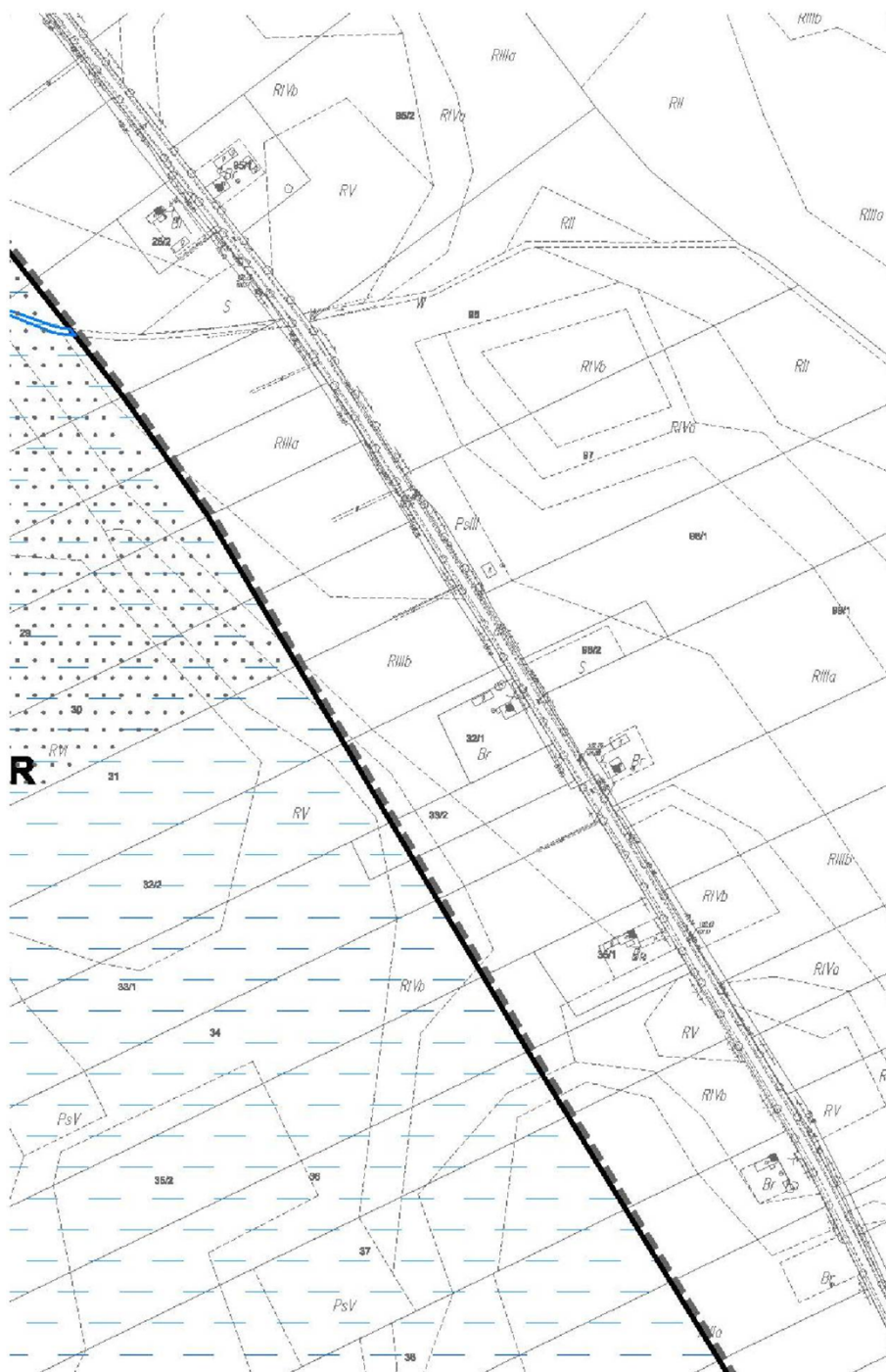








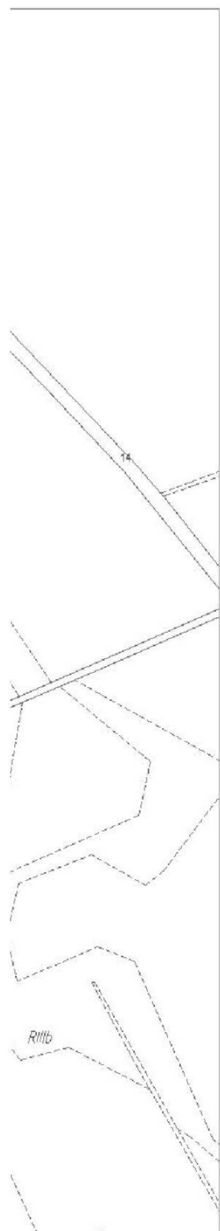












Przewodniczący Rady
Gminy

Wiesław Czekał

Załącznik nr 2 do uchwały nr IV/45/2015
Rady Gminy Krzyżanów
z dnia 15 maja 2015 r.

ZMIANA MIEJSCOWEGO PLANU ZAGOSPODAROWANIA PRZESTRZENNEGO GMINY KRZYŻANÓW DLA TERENÓW OBEJMUJĄCYCH NASTĘPUJĄCE WSI LUB ICH CZĘŚCI: KONARY, RUSTÓW, PAWŁOWICE, MALEWO, MARCINÓW, RYBIE, SIEMIENICE, SIEMIENICZKI, WYRĘBY SIEMIENICKIE.

RYSUNEK PLANU

ZAIĄCZNIK NR 2 DO UCHWAŁY NR IVAS2015
RADY GMINY KRZYŻANÓW Z DNIA 15 maja 2015 r.

SKALA 1 : 2 000

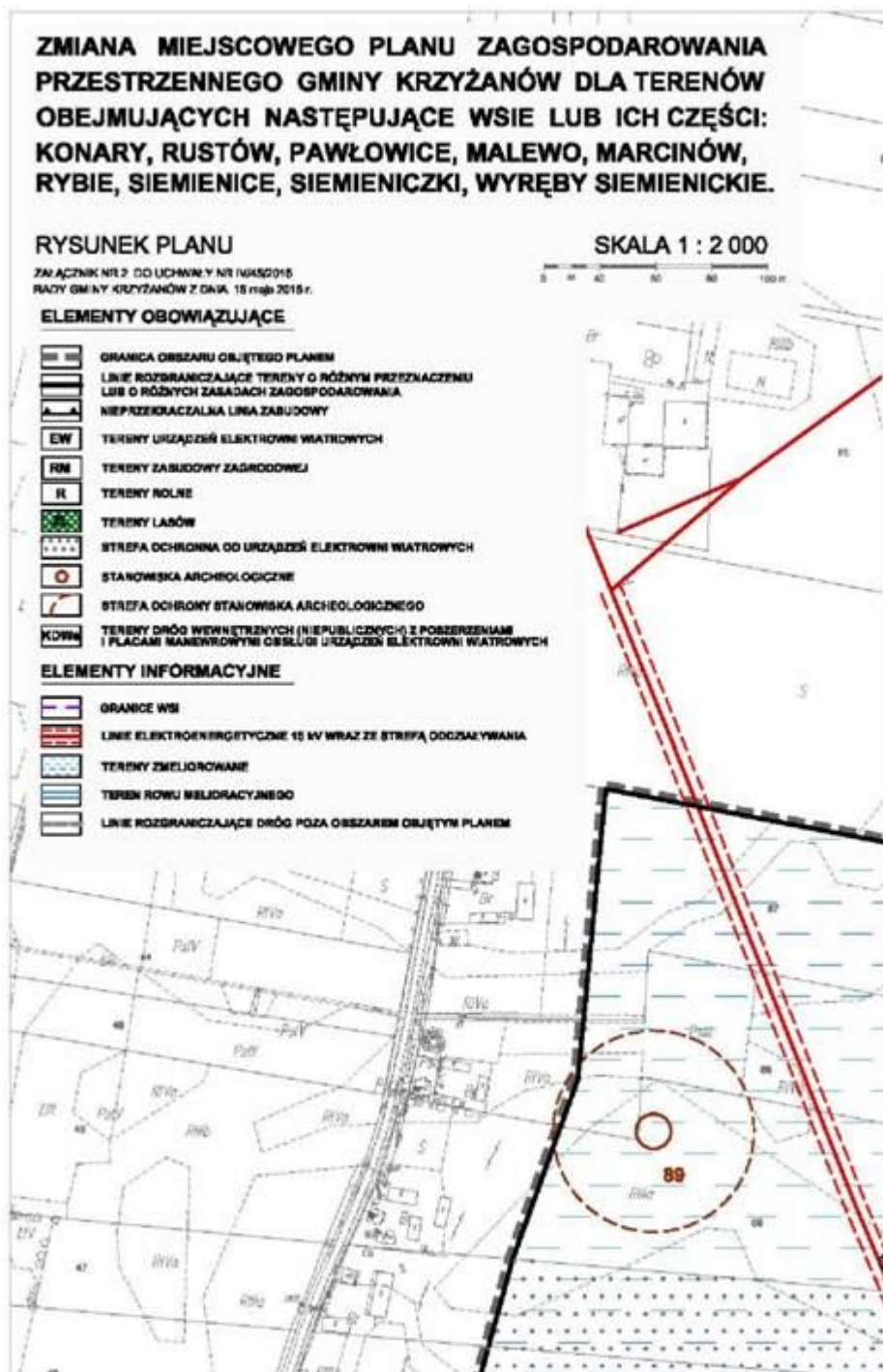


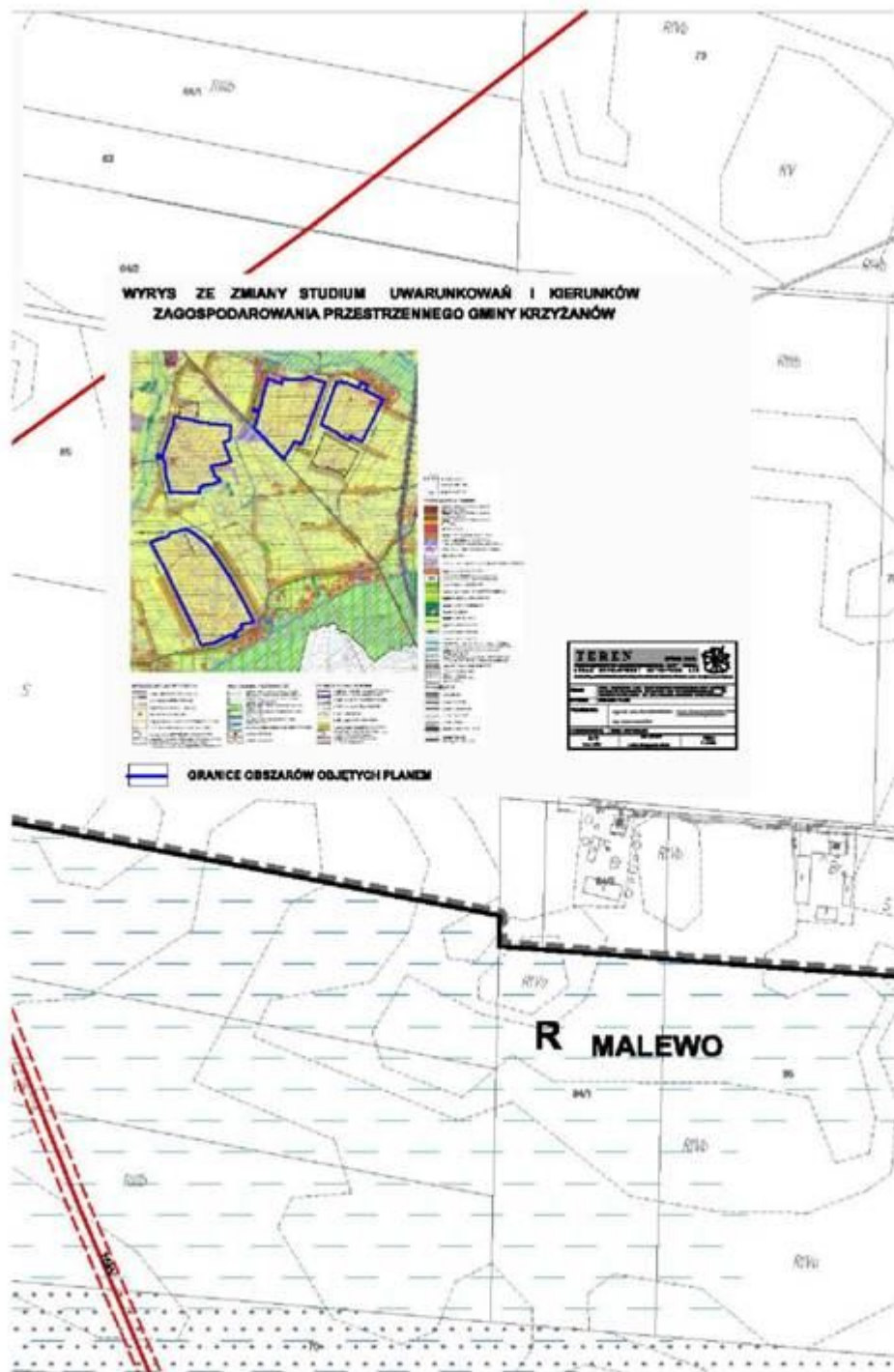
ELEMENTY OBOWIĄZUJĄCE

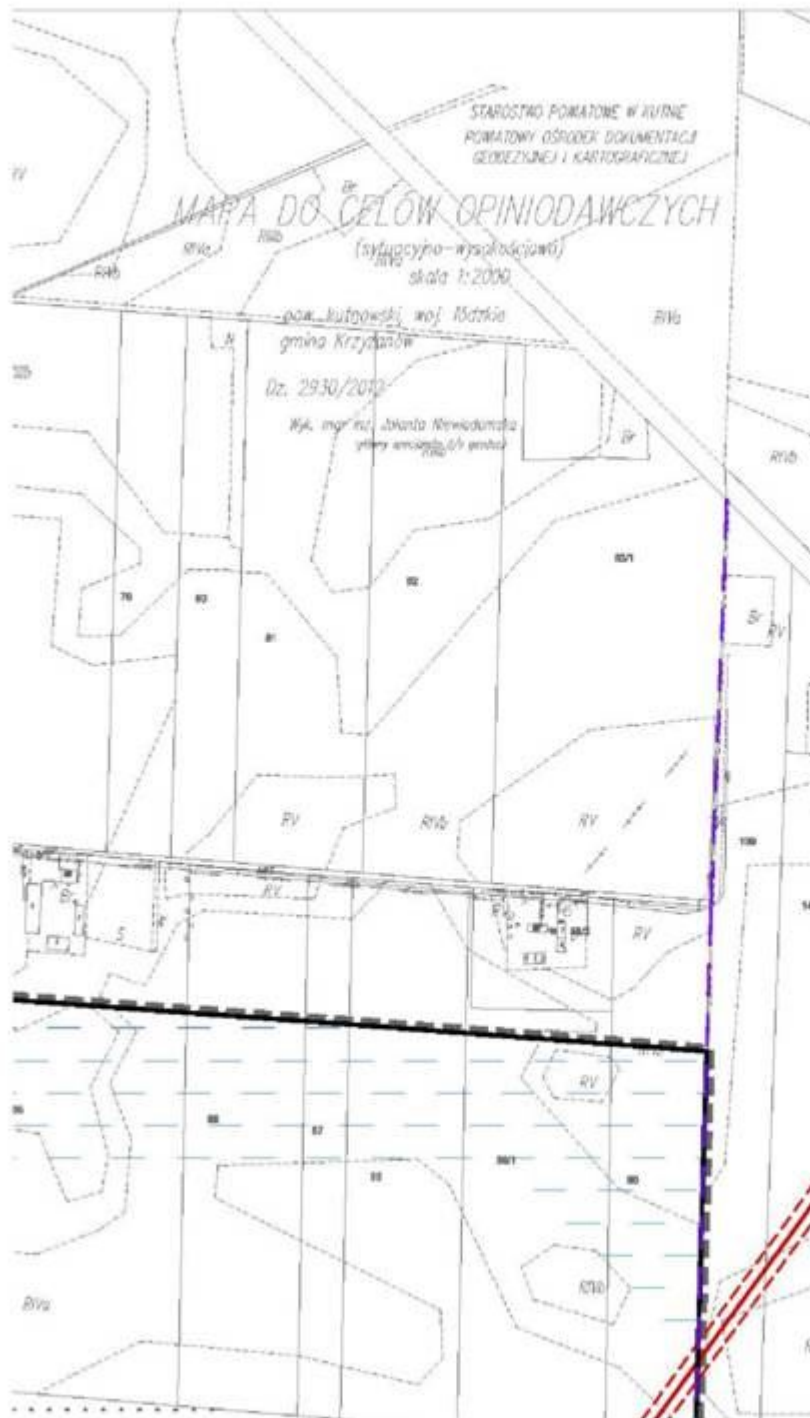
- GRANICA OBSZARU OBJĘTEGO PLANEM
- LINIE ROZGRANICZAJĄCE TERENY O RÓŻNYM PRZEZNACZENIU LUB O RÓŻNYCH ZASADACH ZAGOSPODAROWANIA
- NIEPRZEKŁACZALNA LINIA ZABUDOWY
- TERENY URZĄDZEŃ ELEKTROWNI WIATROWYCH
- TERENY ZABUDOWY ZAGRODOWEJ
- TERENY ROLNE
- TERENY LASÓW
- STREFA OCHRONNA OD URZĄDZEŃ ELEKTROWNI WIATROWYCH
- STANOWISKA ARCHEOLOGICZNE
- STREFA OCHRONY STANOWISKA ARCHEOLOGICZNEGO
- TERENY DRÓG WEWNĘTRZNYCH (NIEPUBLICZNYCH) Z POBIEŻENIAMI I PLACAMI MANEWROWYMI OBSŁUGI URZĄDZEŃ ELEKTROWNI WIATROWYCH

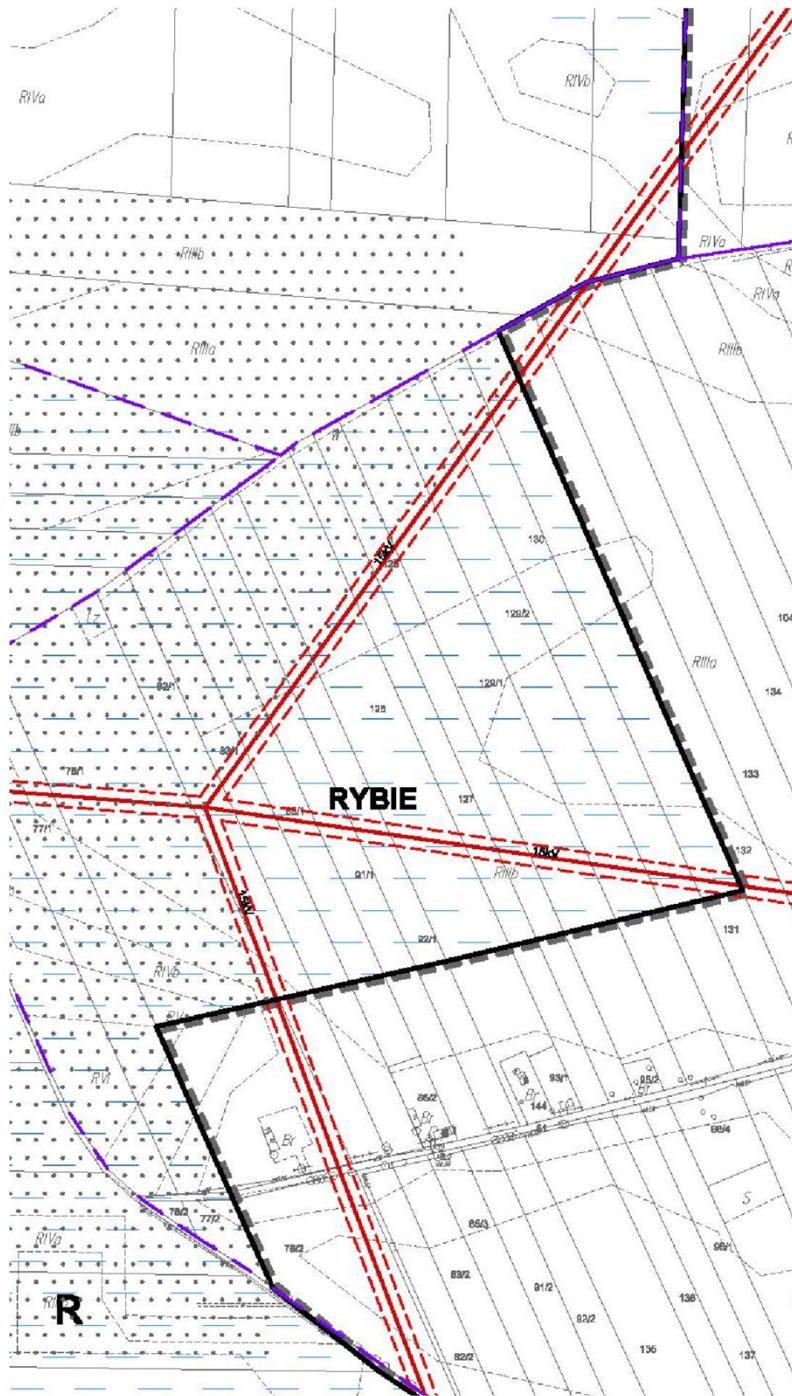
ELEMENTY INFORMACYJNE

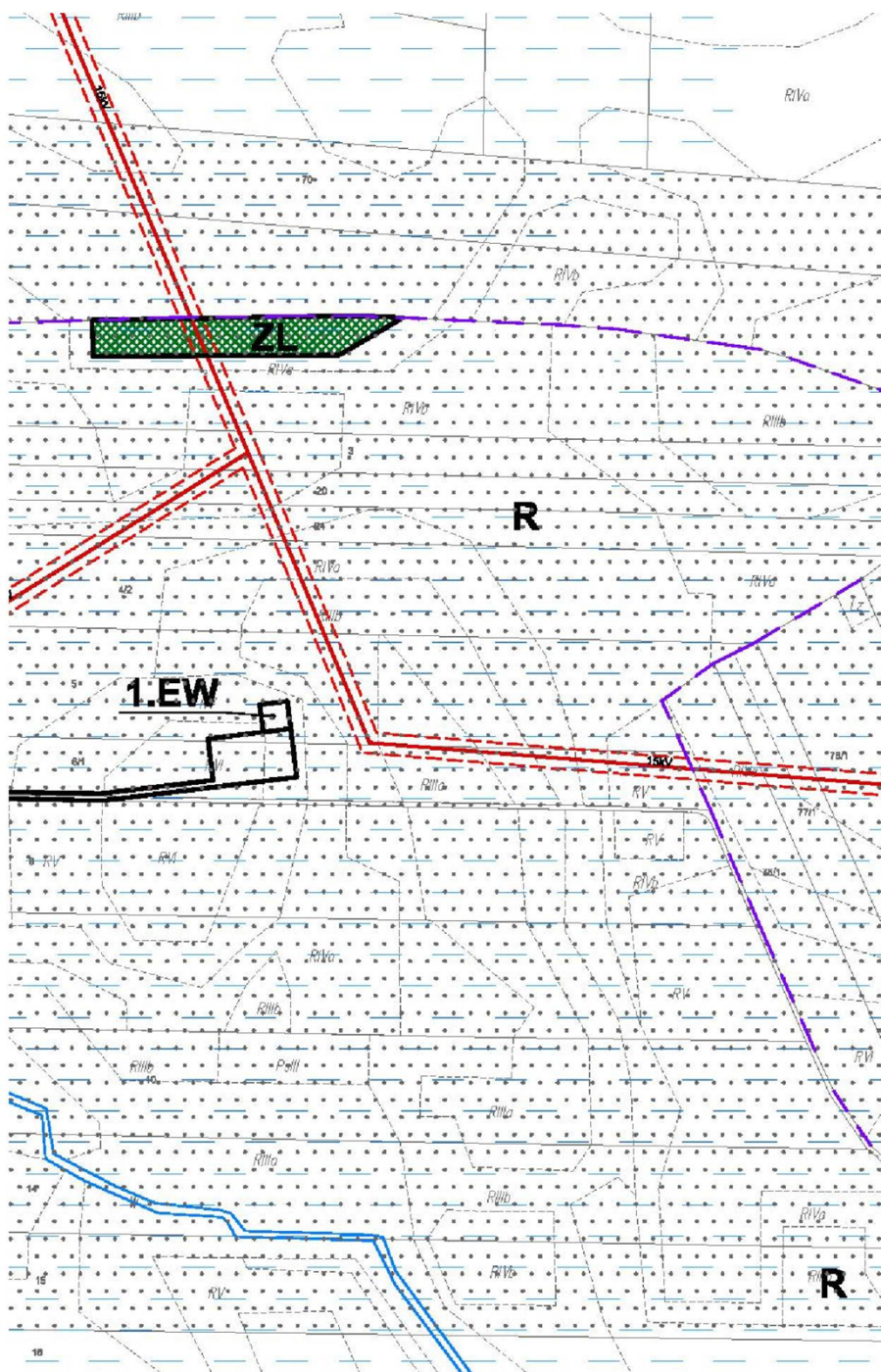
- GRANICE WSI
- LINIE ELEKTROENERGETYCZNE 10 kV WRAZ ZE STREFĄ DODZIAŁYWANIA
- TERENY ZMELIOROWANE
- TEREN ROLU MELIORACYJNEGO
- LINIE ROZGRANICZAJĄCE DRÓG POZA OBSZAREM OBJĘTYM PLANEM

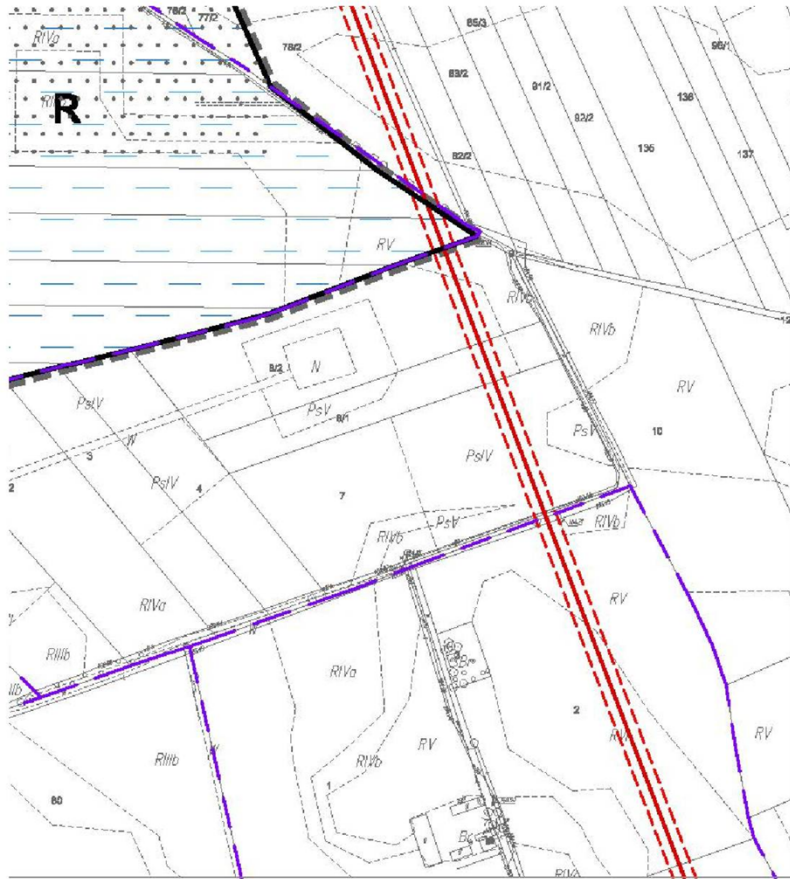












Przewodniczący Rady
Gminy

Wiesław Czekał

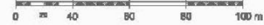
Załącznik nr 3 do uchwały nr IV/45/2015
Rady Gminy Krzyżanów
z dnia 15 maja 2015 r.

ZMIANA MIEJSCOWEGO PLANU ZAGOSPODAROWANIA PRZESTRZENNEGO GMINY KRZYŻANÓW DLA TERENÓW OBEJMUJĄCYCH NASTĘPUJĄCE WSIE LUB ICH CZĘŚCI: KONARY, RUSTÓW, PAWŁOWICE, MALEWO, MARCINÓW, RYBIE, SIEMIENICE, SIEMIENICZKI, WYRĘBY SIEMIENICKIE.

RYSUNEK PLANU

SKALA 1 : 2 000

ZAŁĄCZNIK NR 3 DO UCHWAŁY NR M/452/2015 RADY GMINY KRZYŻANÓW Z DNIA 15 maja 2015 r.



ELEMENTY OBOWIĄZUJĄCE

- GRANICA OBSZARU OBJĘTEGO PLANEM
- LINIE ROZGRANICZAJĄCE TERENY O RÓŻNYM PRZEZNACZENIU LUB O RÓŻNYCH ZASADACH ZAGOSPODAROWANIA
- NIEPRZEKRACZALNE LINIE ZABUDOWY
- TERENY URZĄDZEŃ ELEKTROWNI WIATROWYCH
- TERENY ZABUDOWY ZAGRODOWEJ
- TERENY ROLNE
- STREFA OCHRONNA OD URZĄDZEŃ ELEKTROWNI WIATROWYCH
- STANOWISKA ARCHEOLOGICZNE
- STREFA OCHRONY STANOWISKA ARCHEOLOGICZNEGO
- TEREN ISTNIEJĄCEJ DROGI WEWNĘTRZNEJ
- TERENY DRÓG WEWNĘTRZNYCH (NIEPUBLICZNYCH) Z POSZERZENIAMI I PLACAMI MANEWROWYMI I OBSŁUGI URZĄDZEŃ ELEKTROWNI WIATROWYCH

ELEMENTY INFORMACYJNE

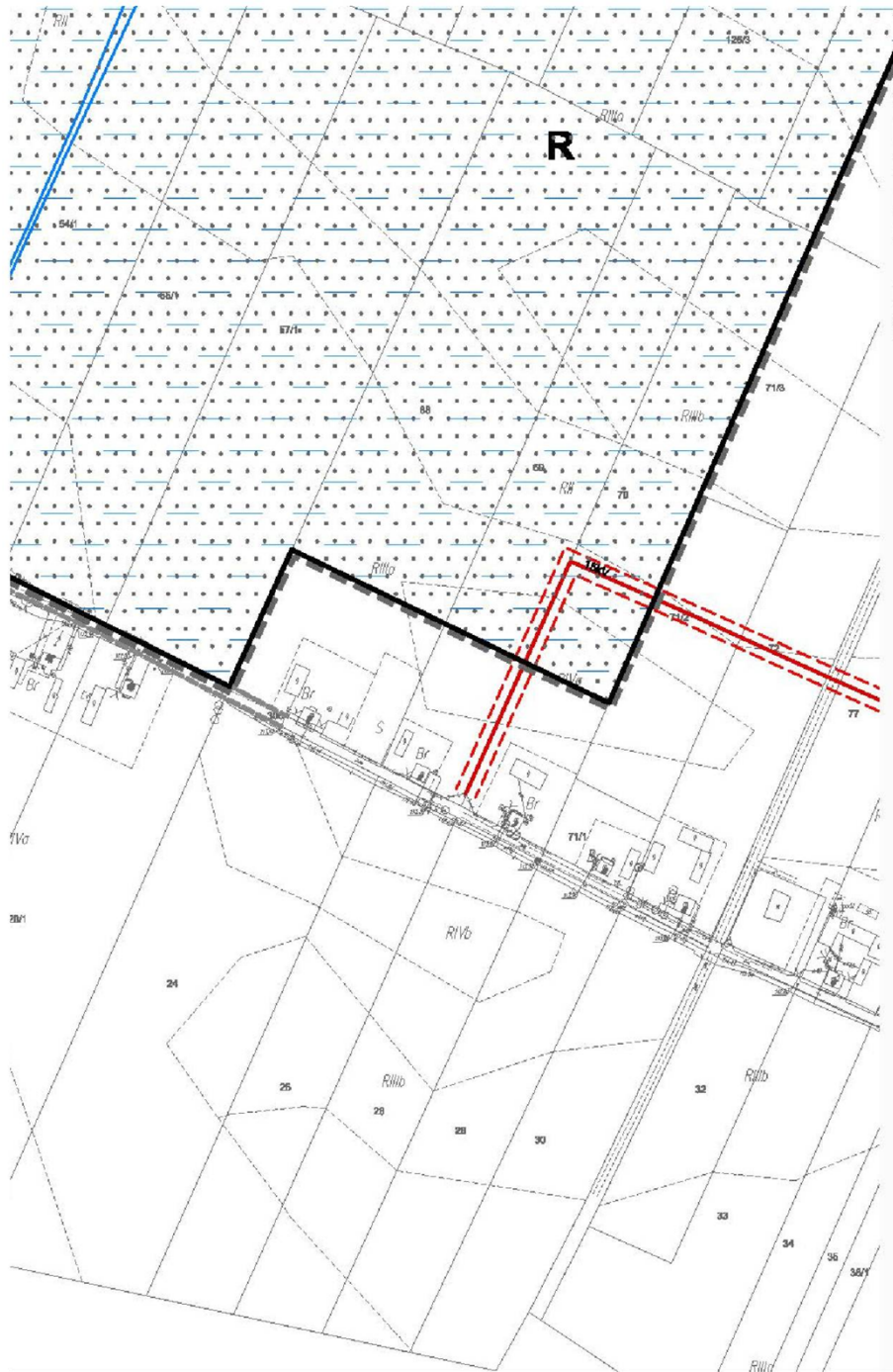
- GRANICE WSI
- LINIE ELEKTROENERGETYCZNE 15 kV WRAZ ZE STREFĄ ODZIAŁYWANIA
- TERENY ZMELIOROWANE
- TERENY ROWÓW MELIORACYJNYCH
- TERENY ROWÓW MELIORACYJNYCH - WSKAZYWANE DO PRZEBUDOWY
- LINIE ROZGRANICZAJĄCE DRÓG POZA OBSZAREM OBJĘTYM PLANEM

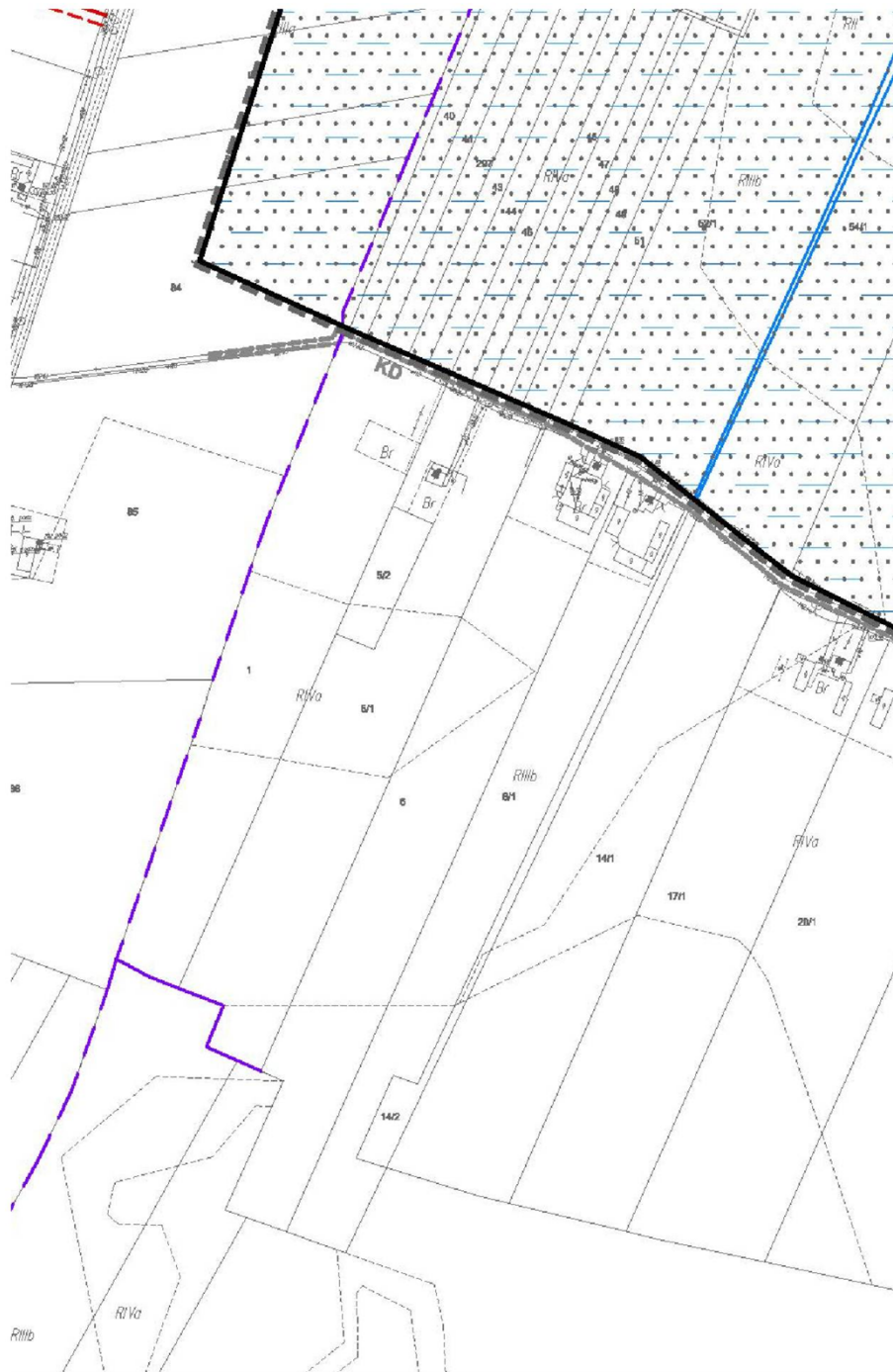
WYRYS ZE ZMIANY STUDIUM UWARUNKOWAŃ I KIERUNKÓW ZAGOSPODAROWANIA PRZESTRZENNEGO GMINY KRZYŻANÓW

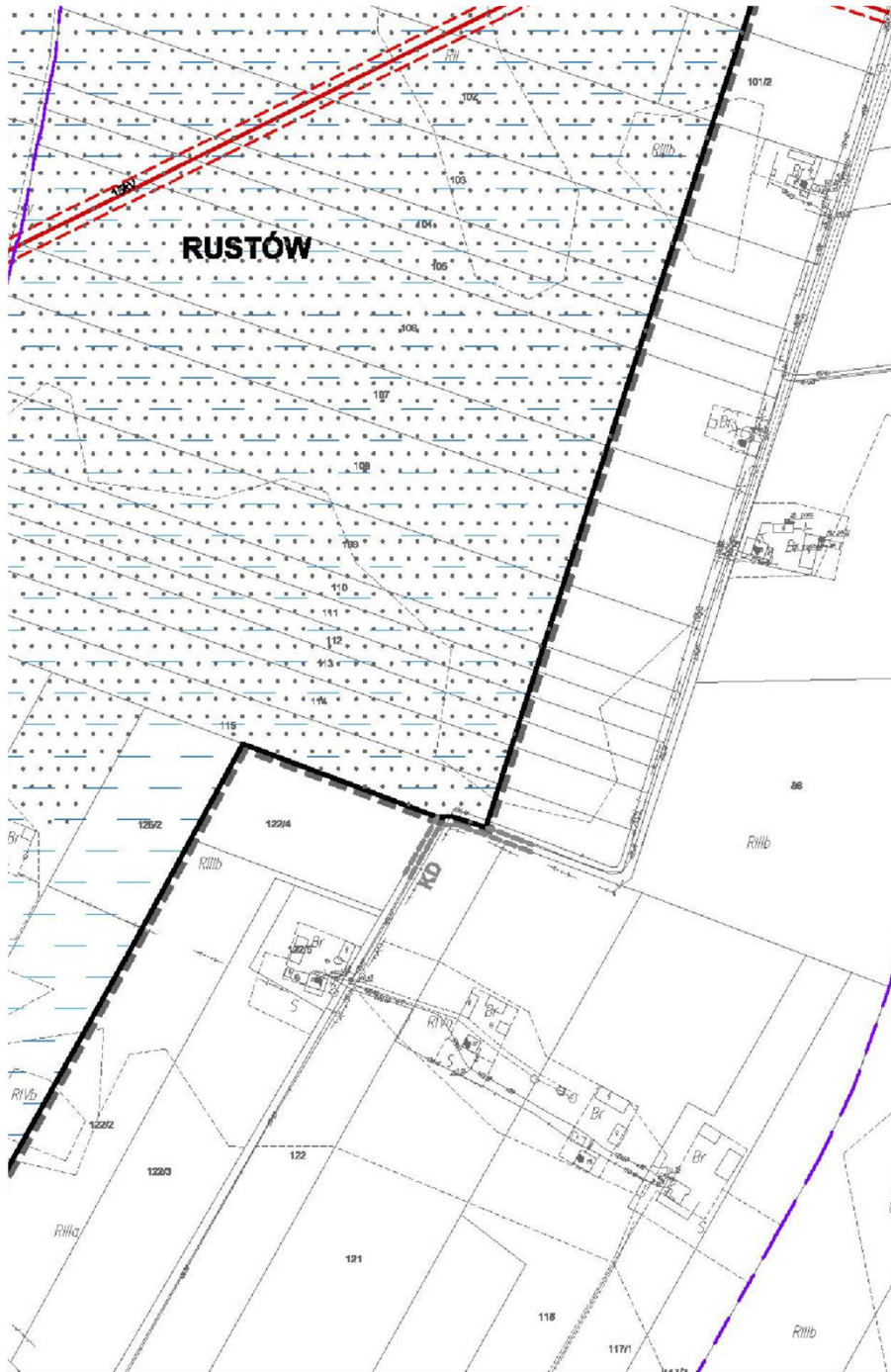


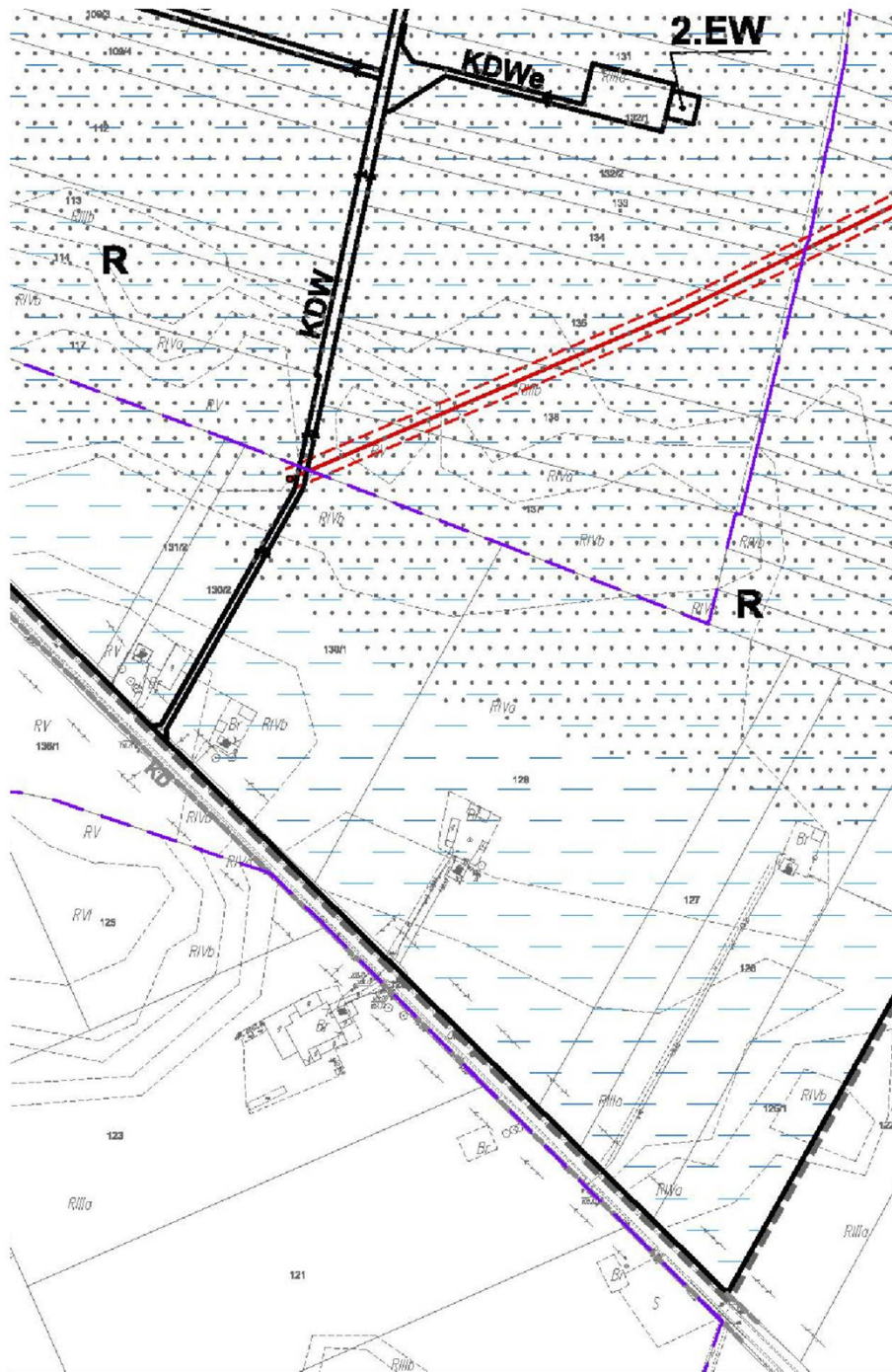
- GRANICE OBSZARÓW OBJĘTYCH PLANEM

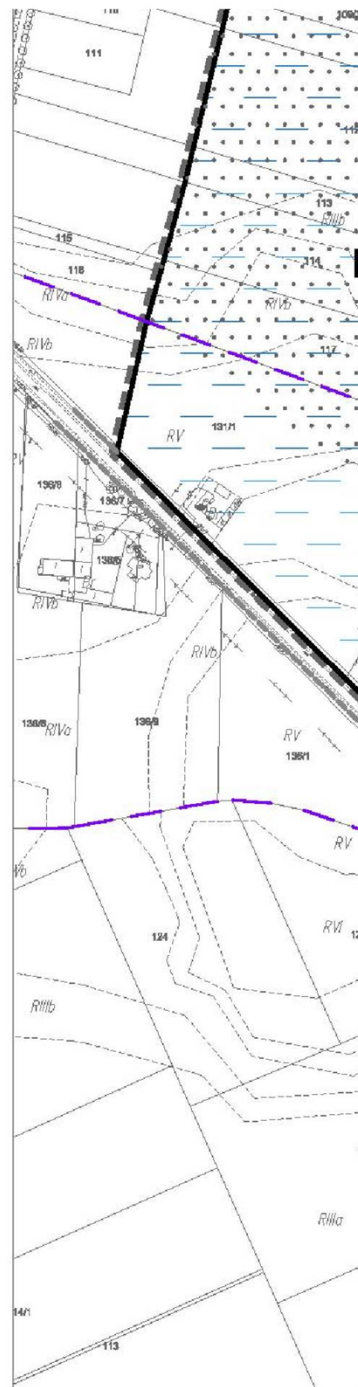


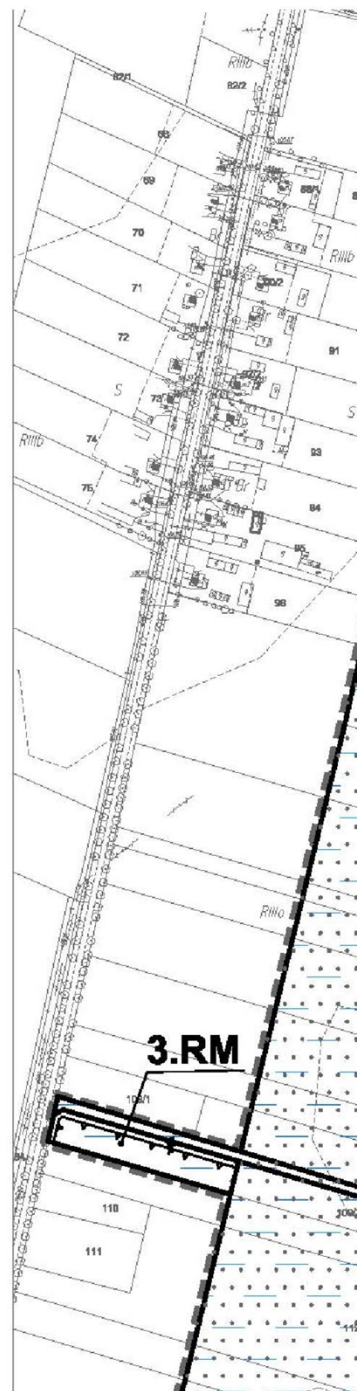


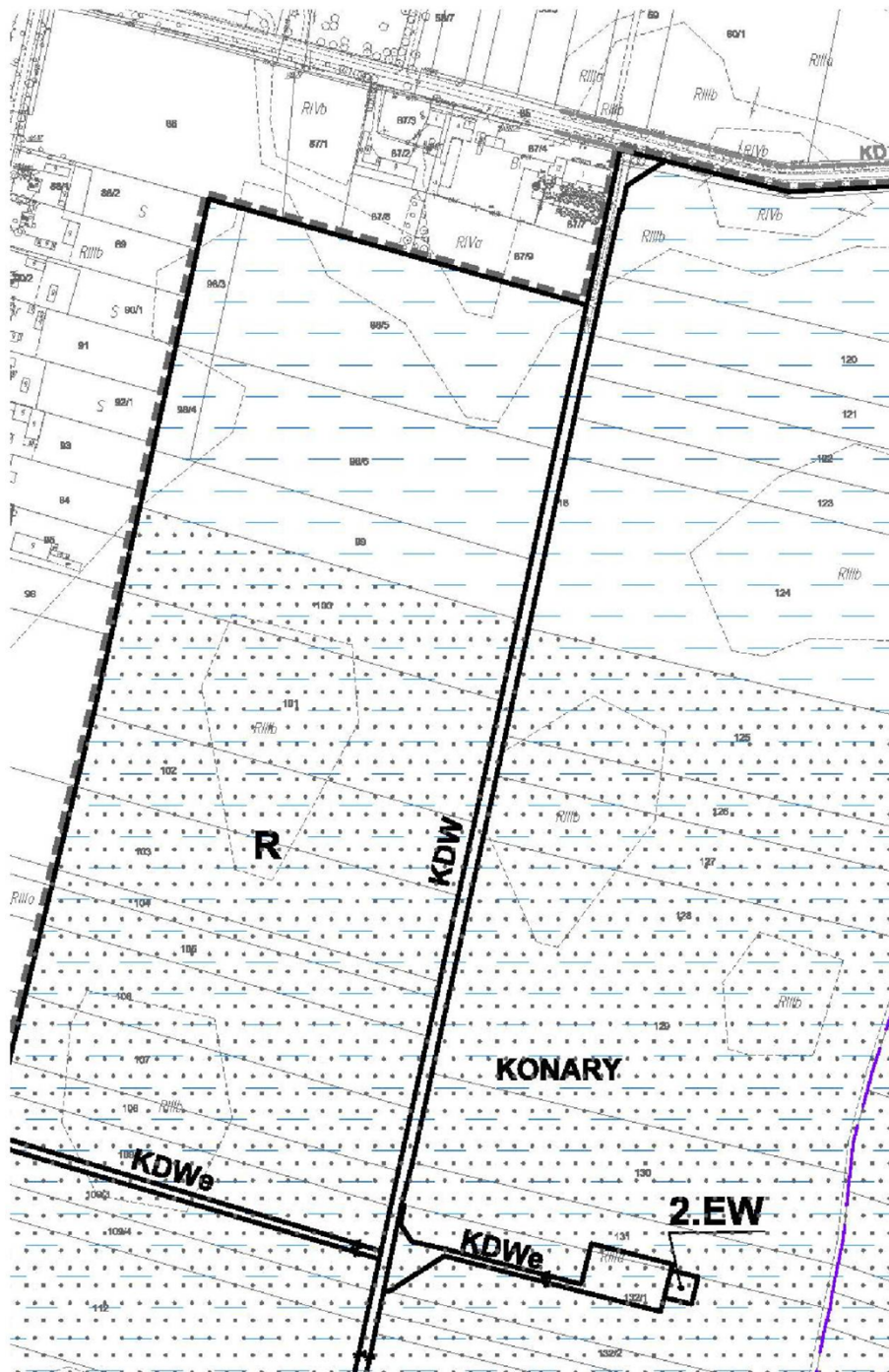


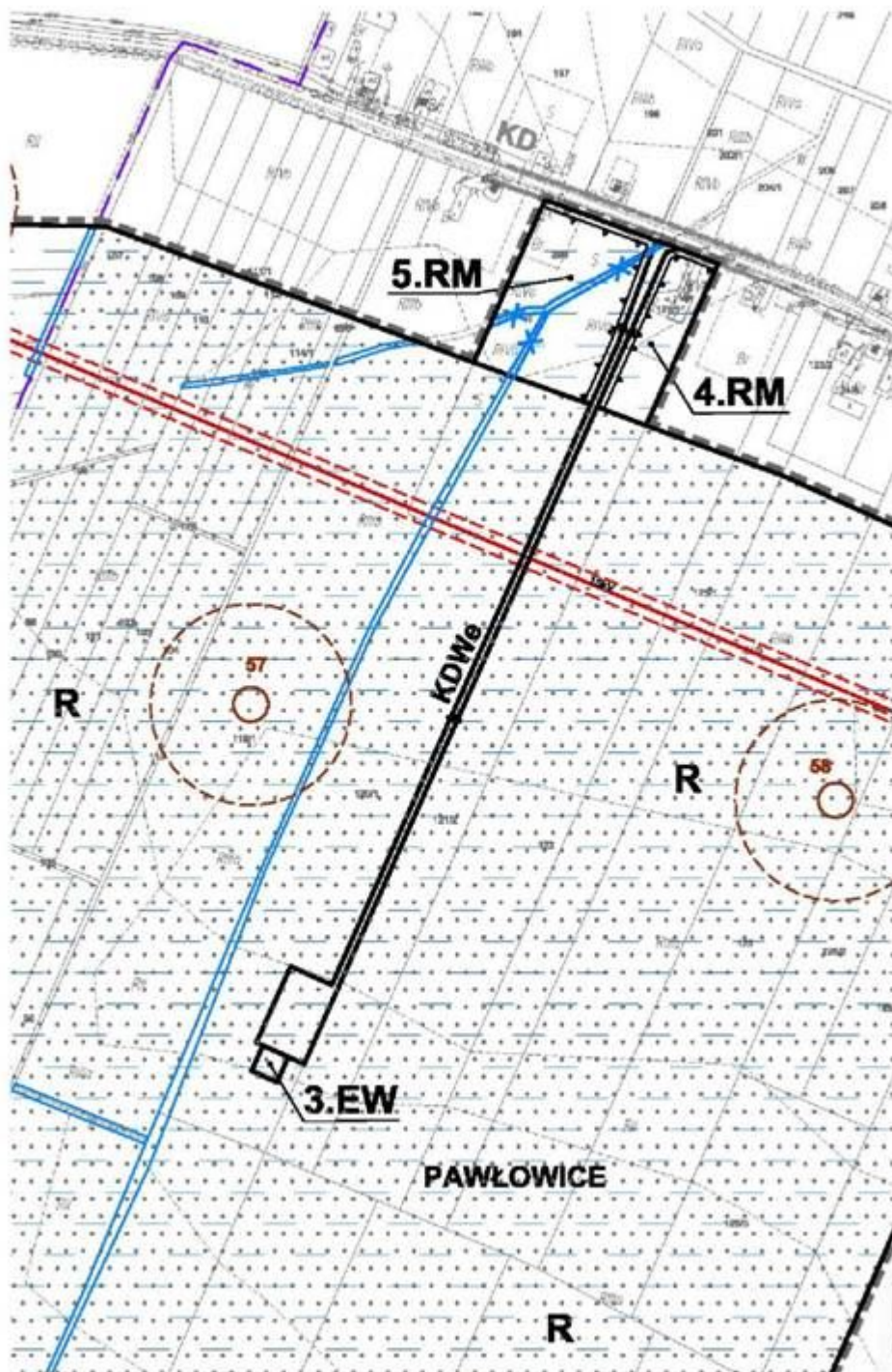


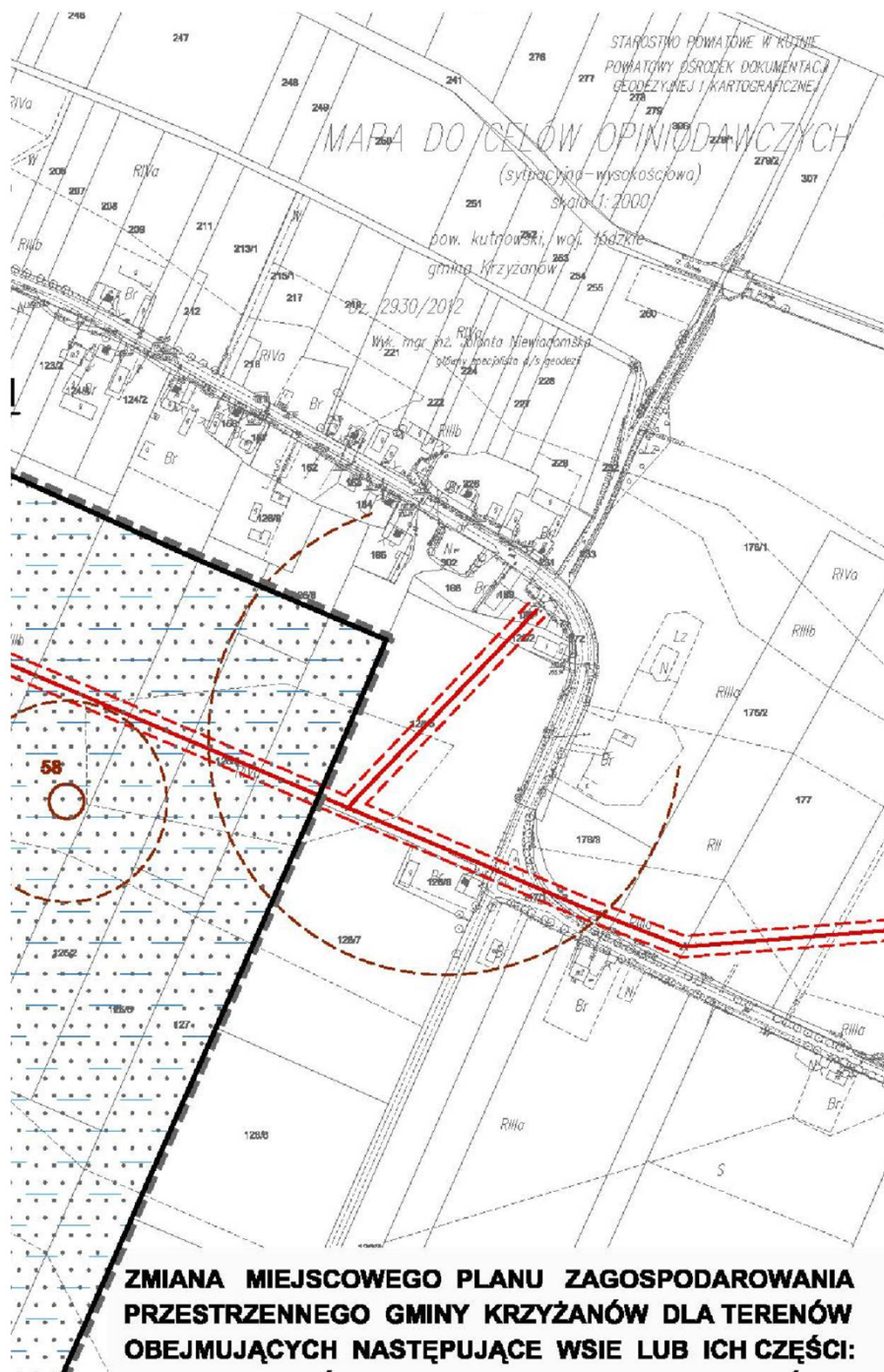












Przewodniczący Rady
Gminy

Wiesław Czekał

Załącznik nr 4 do uchwały nr IV/45/2015

Rady Gminy Krzyżanów

z dnia 15 maja 2015 r.

Rozstrzygnięcie Rady Gminy Krzyżanów z dnia 15 maja 2015 r. w sprawie rozpatrzenia nieuwzględnionych uwag, wniesionych do wykładanego do publicznego wglądu projektu zmiany miejscowego planu zagospodarowania przestrzennego gminy Krzyżanów (dla terenów obejmujących następujące wsie lub ich części: Konary, Rustów, Pawłowice, Malewo, Marcinów, Rybie, Siemienice, Siemieniczki, Wyreby Siemienickie)

Na podstawie art. 18 ust. 2 pkt 5 ustawy z dnia 8 marca 1990 r. o samorządzie gminnym (t.j. Dz. U. z 2013 r. poz. 594, poz. 645, poz. 1318, z 2014 r. poz. 379, poz. 1072), oraz art. 20 ust. 1 ustawy z dnia 27 marca 2003 r. o planowaniu i zagospodarowaniu przestrzennym (t.j. Dz. U. z 2015 r. poz. 199) Rada Gminy Krzyżanów, po zapoznaniu się z nieuwzględnionymi uwagami podtrzymuje stanowisko Wójta Gminy Krzyżanów w sprawie rozpatrzenia nieuwzględnionych uwag wniesionych do wykładanego do publicznego wglądu projektu zmiany miejscowego planu zagospodarowania przestrzennego gminy Krzyżanów (dla terenów obejmujących następujące wsie lub ich części: Konary, Rustów, Pawłowice, Malewo, Marcinów, Rybie, Siemienice, Siemieniczki, Wyreby Siemienickie), które przedstawiają się następująco:

- 1) Treść uwagi: Składający uwagę wnosi brak zgody na lokalizację elektrowni wiatrowych z następującego powodu: Planowane miejsca na budowę elektrowni wiatrowych do produkcji energii elektrycznej są wyznaczone niewłaściwie ze względu na zbyt bliską odległość od zabudowań mieszkalnych, szczególnie w kontekście dopuszczonych parametrów w/w elektrowni – 3,5 MW i wysokości wieży do 210 m.

Wójt Gminy Krzyżanów nie uwzględnił wniesionej uwagi.

Uzasadnienie: Uwaga została rozpatrzona negatywnie. Na podstawie zgromadzonej w toku postępowania dokumentacji, tereny przeznaczone pod lokalizację elektrowni wiatrowych znajdują się w bezpiecznej odległości od zabudowy mieszkaniowej. W celu zapewnienia bezpiecznej odległości elektrowni wiatrowych od terenów zabudowanych, w szczególności, wyznaczono w projekcie zmiany planu obszary ochronne, czyli tereny z ograniczeniami w zabudowie.

Projekt zmiany planu zagospodarowania przestrzennego, przewiduje tereny ochronne, związane z ograniczeniami w zabudowie i zagospodarowaniu, tj. strefę ochronną od urządzeń elektrowni wiatrowych (od 1.EW do 4.EW) obejmującą część terenów rolnych ART. z zakazem zabudowy, zgodnie z § 23 uchwały, oraz zgodnie z wymogami art. 15 ust. 3 pkt 3a ustawy z dnia z dnia 27 marca 2003 r. o planowaniu i zagospodarowaniu przestrzennym. Powyższe zapisy zapewnią bezpieczną odległość elektrowni wiatrowych od terenów zabudowanych.

Zgodnie z prognozą oddziaływania na środowisko do projektu zmiany miejscowego planu zagospodarowania przestrzennego gminy Krzyżanów dla terenów obejmujących następujące wsie lub ich części: Konary, Rustów, Pawłowice, Malewo, Marcinów, Rybie, Siemienice, Siemieniczki, Wyreby Siemienickie (lipiec 2014) (dalej: „Prognoza OOS”): „Korzystnym czynnikiem jest brak większych skupisk zabudowań mieszkalnych. Niemniej farmy wiatrowe zaliczane są przez polskie prawo ochrony środowiska, do

przedsięwzięć mogących znacząco oddziaływać na środowisko – w toku działań poprzedzających budowę obiektu, musi dojść do przeprowadzenia wymaganej prawem procedury oddziaływania ich na środowisko (art. wykonania raportu oddziaływania przedsięwzięcia na środowisko), stosownie do wymagań i zasad ujętych w treści art. 59 – 65 ustawy z dnia 3.10.2008 r. Procedura ta określi wielkość, zasięg i rodzaj oddziaływania oraz konieczne działania zapobiegawcze.”.

W konsekwencji, szczegółowe badanie wpływu elektrowni wiatrowych na środowisko będzie miało miejsce na etapie przeprowadzania oceny oddziaływania przedsięwzięcia na środowisko, przeprowadzanej przed wydaniem decyzji określającej środowiskowe uwarunkowania realizacji inwestycji, wydawanej na podstawie przepisów ustawy z dnia 3 października 2008 roku o udostępnianiu informacji o środowisku i jego ochronie, udziale społeczeństwa w ochronie środowiska oraz oceny oddziaływania na środowisko (tekst jedn. Dz. U. 2013 poz. 1235).

Rada Gminy Krzyżanów w głosowaniu nie uwzględniła wniesionej uwagi, podtrzymując tym samym rozstrzygnięcie Wójta Gminy Krzyżanów.

- 2) Treść uwagi: Składający uwagę wnosi brak zgody na lokalizację elektrowni wiatrowych z następującego powodu: Biorąc pod uwagę wcześniejsze zmiany miejscowego zagospodarowania, dopuszczające znaczną ilość obiektów tego typu w najbliższej okolicy - siedem elektrowni w rejonie Wierzyków, Kuchar, Malewa i Wojciechowic, już istniejące dziesięć w okolicach Krzyżanowa, dopuszczenie następnych obiektów tego typu, tzn. dramatycznie oddziałujących na środowisko, będzie miało wpływ na pogorszenie się jakości codziennego życia mieszkańców, poprzez efekt ruchomego cienia, infradźwięki, migotanie świateł nocą, odbić świetlnych w dni słoneczne i (przy zmiennym nachyleniu śmigieł, kąta natarcia wiatru) - świst, spowoduje kumulację tych niekorzystnych działań w efekcie powodując utratę wartości ziemi.

Wójt Gminy Krzyżanów nie uwzględnił wniesionej uwagi.

Uzasadnienie: Uwaga została rozpatrzona negatywnie. Projekt zmiany miejscowego planu zagospodarowania przestrzennego, przewiduje dopuszczalne miejsca lokalizacji elektrowni wiatrowych w znacznej odległości od terenów zabudowanych, przez co planowane elektrownie wiatrowe nie powinny powodować pogorszenia jakości życia mieszkańców, również biorąc pod uwagę inne elektrownie wiatrowe, funkcjonujące na terenie gminy Krzyżanów.

Wstępna ocena skumulowanego oddziaływania inwestycji na środowisko została wykonana w ramach Prognozy OOS. Analiza skumulowanego oddziaływania na środowisko uwzględniła wszystkie istniejące i planowane urządzenia farm wiatrowych, posadowione w odległości 2 km, od elektrowni wiatrowych objętych projektem miejscowego planu zagospodarowania przestrzennego. Regionalny Dyrektor Ochrony Środowiska w Łodzi, opiniując wyniki skumulowanego oddziaływania na środowisko, nie stwierdził przekroczenia ustalonych przepisami prawa norm, w tym norm hałasu. Ponadto w toku procedury oceny oddziaływania przedsięwzięcia na środowisko przeprowadzanej przed wydaniem decyzji o środowiskowych uwarunkowaniach, zgodnie z przepisami ustawy z dnia 3 października 2008 roku o udostępnianiu informacji o środowisku i jego ochronie, udziale społeczeństwa w ochronie środowiska oraz oceny oddziaływania na środowisko (tekst jedn. Dz. U. 2013 poz. 1235), dokonana zostanie również skumulowana ocena oddziaływania planowanego przedsięwzięcia z innymi przedsięwzięciami, zlokalizowanymi w sąsiedztwie. Realizacja inwestycji, będzie ostatecznie możliwa wyłącznie, jeżeli skumulowane oddziaływania wszystkich elektrowni wiatrowych, oraz innych obiektów

oddziałujących na środowisko, nie będzie przekraczać obowiązujących norm środowiskowych. W szczególności w toku przeprowadzania oceny oddziaływania na środowisko elektrowni wiatrowych o określonych parametrach, zostanie zbadany efekt migotania cienia

Projekt zmiany miejscowego planu zagospodarowania przestrzennego, zawiera postanowienia zmniejszające wpływ elektrowni wiatrowych na środowisko, a przez to ograniczające uciążliwość elektrowni wiatrowych dla mieszkańców. W szczególności, zgodnie z § 21 ust. 2 pkt 6 projektu zmiany miejscowego planu, wszystkie elementy konstrukcji wieży i turbiny malowane na kolory pastelowe niekontrastujące z otoczeniem, a powierzchnia obiektu ma być matowa, co zapobiegnie refleksom świetlnym.

Należy również zwrócić uwagę, że budowa elektrowni wiatrowych doprowadzi do wzrostu jakości życia mieszkańców gminy, ponieważ wpływy z podatków z budowy i eksploatacji elektrowni wiatrowych, umożliwią inwestycje w infrastrukturę gminną oraz w obiekty użyteczności publicznej. Bez realizacji tego typu inwestycji na terenie gminy, nie byłby możliwy intensywny jej rozwój oraz rozbudowa nowoczesnej infrastruktury.

Rada Gminy Krzyżanów w głosowaniu nie uwzględniła wniesionej uwagi, podtrzymując tym samym rozstrzygnięcie Wójta Gminy Krzyżanów.

- 3) Treść uwagi: Składający uwagę wnosi brak zgody na zmianę planu w przedstawionym kształcie z uwagi na brak możliwości produkowania energii w sposób ekonomiczny i nieuciążliwy.

Wójt Gminy Krzyżanów nie uwzględnił wniesionej uwagi.

Uzasadnienie: Uwaga została rozpatrzona negatywnie. Elektrownie wiatrowe zostaną zlokalizowane w bezpiecznej odległości od terenów zabudowanych, które nie będą powodować uciążliwości dla mieszkańców, w szczególności zawirowań powietrza oraz wyładowań w miejscach zamieszkania. Uchwała w sprawie zmiany planu zagospodarowania przestrzennego, przewiduje tereny ochronne, związane z ograniczeniami w zabudowie i zagospodarowaniu, tj. strefę ochronną od urządzeń elektrowni wiatrowych (od 1.EW do 4.EW) obejmującą część terenów rolnych ART. z zakazem zabudowy, zgodnie z § 23 uchwały, oraz zgodnie z wymogami art. 15 ust. 3 pkt 3a ustawy z dnia 27 marca 2003 r. o planowaniu i zagospodarowaniu przestrzennym.

Projekt zmiany miejscowego planu zagospodarowania przestrzennego, przewiduje dopuszczalne miejsca lokalizacji elektrowni wiatrowych w znacznej odległości od terenów zabudowanych, przez co planowane elektrownie wiatrowe nie powinny powodować pogorszenia jakości życia mieszkańców, również biorąc pod uwagę inne elektrownie wiatrowe, funkcjonujące na terenie gminy Krzyżanów.

Wstępna ocena skumulowanego oddziaływania inwestycji na środowisko została wykonana w ramach Prognozy OOS. Analiza skumulowanego oddziaływania na środowisko uwzględniła wszystkie istniejące i planowane urządzenia farm wiatrowych, posadowione w odległości 2 km, od elektrowni wiatrowych objętych projektem miejscowego planu zagospodarowania przestrzennego. Regionalny Dyrektor Ochrony Środowiska w Łodzi, opiniując wyniki skumulowanego oddziaływania na środowisko, nie stwierdził przekroczenia ustalonych przepisami prawa norm, w tym norm hałasu. Ponadto w toku procedury oceny oddziaływania przedsięwzięcia na środowisko przeprowadzanej przed wydaniem decyzji o środowiskowych uwarunkowaniach,

zgodnie z przepisami ustawy z dnia 3 października 2008 roku o udostępnianiu informacji o środowisku i jego ochronie, udziale społeczeństwa w ochronie środowiska oraz oceny oddziaływania na środowisko (tekst jedn. Dz.U. 2013 poz. 1235), dokonana zostanie również skumulowana ocena oddziaływania planowanego przedsięwzięcia z innymi przedsięwzięciami, zlokalizowanymi w sąsiedztwie. Realizacja inwestycji, będzie ostatecznie możliwa wyłącznie, jeżeli skumulowane oddziaływania wszystkich elektrowni wiatrowych, oraz innych obiektów oddziałujących na środowisko, nie będzie przekraczać obowiązujących norm środowiskowych. W szczególności w toku przeprowadzania oceny oddziaływania na środowisko elektrowni wiatrowych o określonych parametrach, zostanie zbadany efekt migotania cienia.

Projekt zmiany miejscowego planu zagospodarowania przestrzennego, zawiera postanowienia zmniejszające wpływ elektrowni wiatrowych na środowisko, a przez to ograniczające uciążliwość elektrowni wiatrowych dla mieszkańców. W szczególności, zgodnie z § 21 ust. 2 pkt 6 projektu zmiany miejscowego planu. Wszystkie elementy konstrukcji wieży i turbiny malowane na kolory pastelowe niekontrastujące z otoczeniem, a powierzchnia obiektu ma być matowa, co zapobiegnie refleksom świetlnym.

Należy również zwrócić uwagę, że budowa elektrowni wiatrowych doprowadzi do wzrostu jakości życia mieszkańców gminy, ponieważ wpływy z podatków z budowy i eksploatacji elektrowni wiatrowych, umożliwią inwestycje w infrastrukturę gminną oraz w obiekty użyteczności publicznej. Bez realizacji tego typu inwestycji na terenie gminy, nie byłby możliwy intensywny jej rozwój oraz rozbudowa nowoczesnej infrastruktury.

Rada Gminy Krzyżanów w głosowaniu nie uwzględniła wniesionej uwagi, podtrzymując tym samym rozstrzygnięcie Wójta Gminy Krzyżanów.

- 4) Treść uwagi: Składający uwagę wnosi, iż brak jest informacji, co do zagrożenia dla zdrowia ludzkiego, np. dla osób z rozrusznikami serca elektrowni wiatrowych planowanych bardzo blisko od zabudowań mieszkalnych, zwłaszcza o tak dużych parametrach – 3,5 MW i wysokości wieży do 210 m.

Wójt Gminy Krzyżanów nie uwzględnił wniesionej uwagi.

Uzasadnienie: Uwaga została rozpatrzona negatywnie. Główne zagrożenie dla zdrowia ludzi wynikające z lokalizacji elektrowni wiąże się z emisją hałasu i promieniowania elektromagnetycznego. Projekt miejscowego planu zagospodarowania przestrzennego, przewiduje lokalizację elektrowni wiatrowych w bezpiecznej odległości od terenów mieszkalnych. W projekcie miejscowego planu przeznaczono obszary ochronne wyznaczające tereny z ograniczeniami w zabudowie, które uniemożliwią rozbudowę mieszkaniową w najbliższym otoczeniu elektrowni wiatrowych.

Na podstawie zgromadzonej w toku postępowania dokumentacji, tereny przeznaczone pod lokalizację elektrowni wiatrowych znajdują się w bezpiecznej odległości od zabudowy mieszkaniowej. W celu zapewnienia bezpiecznej odległości elektrowni wiatrowych od terenów zabudowanych, w szczególności, wyznaczono w projekcie zmiany planu obszary ochronne, czyli tereny z ograniczeniami w zabudowie.

Projekt zmiany planu zagospodarowania przestrzennego, przewiduje tereny ochronne, związane z ograniczeniami w zabudowie i zagospodarowaniu, tj. strefę ochronną od urządzeń elektrowni wiatrowych (od 1.EW do 4.EW) obejmującą część terenów rolnych

(R) z zakazem zabudowy, zgodnie z § 23 uchwały, oraz zgodnie z wymogami art. 15 ust. 3 pkt 3a ustawy z dnia 27 marca 2003 r. o planowaniu i zagospodarowaniu przestrzennym. Powyższe zapisy zapewnią bezpieczną odległość elektrowni wiatrowych od terenów zabudowanych.

Zgodnie z prognozą oddziaływania na środowisko do projektu zmiany miejscowego planu zagospodarowania przestrzennego gminy Krzyżanów dla terenów obejmujących następujące wsie lub ich części: Konary, Rustów, Pawłowice, Malewo, Marcinów, Rybie, Siemienice, Siemieniczki, Wyreby Siemienickie (lipiec 2014) (dalej: „Prognoza OOŚ”): *„Korzystnym czynnikiem jest brak większych skupisk zabudowań mieszkalnych. Niemniej farmy wiatrowe zaliczane są przez polskie prawo ochrony środowiska, do przedsięwzięć mogących znacząco oddziaływać na środowisko – w toku działań poprzedzających budowę obiektu, musi dojść do przeprowadzenia wymaganej prawem procedury oddziaływania ich na środowisko (m.in. wykonania raportu oddziaływania przedsięwzięcia na środowisko), stosownie do wymagań i zasad ujętych w treści art. 59 – 65 ustawy z dnia 3.10.2008 r. Procedura ta określi wielkość, zasięg i rodzaj oddziaływania oraz konieczne działania zapobiegawcze.”.*

W konsekwencji, szczegółowe badanie wpływu elektrowni wiatrowych na środowisko będzie miało miejsce na etapie przeprowadzania oceny oddziaływania przedsięwzięcia na środowisko, przeprowadzanej przed wydaniem decyzji określającej środowiskowe uwarunkowania realizacji inwestycji, wydawanej na podstawie przepisów ustawy z dnia 3 października 2008 roku o udostępnianiu informacji o środowisku i jego ochronie, udziale społeczeństwa w ochronie środowiska oraz oceny oddziaływania na środowisko (tekst jedn. Dz. U. 2013 poz. 1235).

Ponadto, zgodnie z Prognozą OOŚ: *„Korzystnym czynnikiem jest brak większych skupisk zabudowań mieszkalnych. Niemniej farmy wiatrowe zaliczane są przez polskie prawo ochrony środowiska, do przedsięwzięć mogących znacząco oddziaływać na środowisko – w toku działań poprzedzających budowę obiektu, musi dojść do przeprowadzenia wymaganej prawem procedury oddziaływania ich na środowisko (m.in. wykonania raportu oddziaływania przedsięwzięcia na środowisko), stosownie do wymagań i zasad ujętych w treści art. 59 – 65 ustawy z dnia 3.10.2008 r. Procedura ta określi wielkość, zasięg i rodzaj oddziaływania oraz konieczne działania zapobiegawcze.”.* W konsekwencji szczegółowe badanie wpływu elektrowni wiatrowych na środowisko, w tym na zdrowie ludzi będzie miało miejsce na etapie przeprowadzania oceny oddziaływania przedsięwzięcia na środowisko, przeprowadzanej przed wydaniem decyzji określającej środowiskowe uwarunkowania realizacji inwestycji, wydawanej na podstawie przepisów ustawy z dnia 3 października 2008 roku o udostępnianiu informacji o środowisku i jego ochronie, udziale społeczeństwa w ochronie środowiska oraz oceny oddziaływania na środowisko (tekst jedn. Dz. U. 2013 poz. 1235).

W zakresie produkcji odpadów, zgodnie z zapisami Prognozy OOŚ „na obszarze objętym projektem zmiany planu w wyniku eksploatacji elektrowni wiatrowej nie będą powstawały odpady, z wyjątkiem, niewielkich ilości odpadów powstających podczas prac konserwacyjnych urządzeń technicznych, np. wymiana oleju”. W związku z tym, elektrownie wiatrowe nie będą stanowić zagrożenia dla zdrowia ludzi.

Rada Gminy Krzyżanów w głosowaniu nie uwzględniła wniesionej uwagi, podtrzymując tym samym rozstrzygnięcie Wójta Gminy Krzyżanów.

- 5) Składający uwagę wnosi, iż zbyt duża ilość elektrowni wiatrowych dopuszczona na obszarze gminy Krzyżanów, spowoduje pogorszenie komfortu życia poprzez zawirowanie

mas powietrza i wyładowania atmosferyczne a także zakłócenia w odbiorze radiowym, telewizyjnym i Internetu.

Wójt Gminy Krzyżanów nie uwzględnił wniesionej uwagi.

Uzasadnienie: Uwaga została rozpatrzona negatywnie. Elektrownie wiatrowe zostaną zlokalizowane w bezpiecznej odległości od terenów zabudowanych, które nie będą powodować uciążliwości dla mieszkańców, w szczególności zawirowań powietrza oraz wyładowań w miejscach zamieszkania. Uchwała w sprawie zmiany planu zagospodarowania przestrzennego, przewiduje tereny ochronne, związane z ograniczeniami w zabudowie i zagospodarowaniu, tj. strefę ochronną od urządzeń elektrowni wiatrowych (od 1.EW do 4.EW) obejmującą część terenów rolnych ART. z zakazem zabudowy, zgodnie z § 23 uchwały, oraz zgodnie z wymogami art. 15 ust. 3 pkt 3a ustawy z dnia 27 marca 2003 r. o planowaniu i zagospodarowaniu przestrzennym.

Projekt zmiany miejscowego planu zagospodarowania przestrzennego, przewiduje dopuszczalne miejsca lokalizacji elektrowni wiatrowych w znacznej odległości od terenów zabudowanych, przez co planowane elektrownie wiatrowe nie powinny powodować pogorszenia jakości życia mieszkańców, również biorąc pod uwagę inne elektrownie wiatrowe, funkcjonujące na terenie gminy Krzyżanów.

Wstępna ocena skumulowanego oddziaływania inwestycji na środowisko została wykonana w ramach Prognozy OOS. Analiza skumulowanego oddziaływania na środowisko uwzględniła wszystkie istniejące i planowane urządzenia farm wiatrowych, posadowione w odległości 2 km, od elektrowni wiatrowych objętych projektem miejscowego planu zagospodarowania przestrzennego. Regionalny Dyrektor Ochrony Środowiska w Łodzi, opiniując wyniki skumulowanego oddziaływania na środowisko, nie stwierdził przekroczenia ustalonych przepisami prawa norm, w tym norm hałasu. Ponadto w toku procedury oceny oddziaływania przedsięwzięcia na środowisko przeprowadzanej przed wydaniem decyzji o środowiskowych uwarunkowaniach, zgodnie z przepisami ustawy z dnia 3 października 2008 roku o udostępnianiu informacji o środowisku i jego ochronie, udziale społeczeństwa w ochronie środowiska oraz oceny oddziaływania na środowisko (tekst jedn. Dz.U. 2013 poz. 1235), dokonana zostanie również skumulowana ocena oddziaływania planowanego przedsięwzięcia z innymi przedsięwzięciami, zlokalizowanymi w sąsiedztwie. Realizacja inwestycji, będzie ostatecznie możliwa wyłącznie, jeżeli skumulowane oddziaływania wszystkich elektrowni wiatrowych, oraz innych obiektów oddziałujących na środowisko, nie będzie przekraczać obowiązujących norm środowiskowych. W szczególności w toku przeprowadzania oceny oddziaływania na środowisko elektrowni wiatrowych o określonych parametrach, zostanie zbadany efekt migotania cienia

Projekt zmiany miejscowego planu zagospodarowania przestrzennego, zawiera postanowienia zmniejszające wpływ elektrowni wiatrowych na środowisko, a przez to ograniczające uciążliwość elektrowni wiatrowych dla mieszkańców. W szczególności, zgodnie z § 21 ust. 2 pkt 6 projektu zmiany miejscowego planu. Wszystkie elementy konstrukcji wieży i turbiny malowane na kolory pastelowe niekontrastujące z otoczeniem, a powierzchnia obiektu ma być matowa, co zapobiegnie refleksom świetlnym.

Należy również zwrócić uwagę, że budowa elektrowni wiatrowych doprowadzi do wzrostu jakości życia mieszkańców gminy, ponieważ wpływy z podatków z budowy i eksploatacji elektrowni wiatrowych, umożliwią inwestycje w infrastrukturę gminną

oraz w obiekty użyteczności publicznej. Bez realizacji tego typu inwestycji na terenie gminy, nie byłby możliwy intensywny jej rozwój oraz rozbudowa nowoczesnej infrastruktury.

Rada Gminy Krzyżanów w głosowaniu nie uwzględniła wniesionej uwagi, podtrzymując tym samym rozstrzygnięcie Wójta Gminy Krzyżanów.

- 6) Treść uwagi: Składający uwagę wnosi, iż nastąpi spadek wartości gruntów i zniszczenie walorów krajobrazowych gminy spowodowany zbyt dużą ilością elektrowni wiatrowych dopuszczonych na obszarze gminy Krzyżanów.

Wójt Gminy Krzyżanów nie uwzględnił wniesionej uwagi.

Uzasadnienie: Uwaga została rozpatrzona negatywnie. Projekt zmiany miejscowego planu zagospodarowania przestrzennego zawiera postanowienia zmniejszające wpływ planowanych elektrowni wiatrowych na krajobraz. W celu ochrony krajobrazu wprowadzone zostaną w tym zakresie wytyczne:

1. maksymalna całkowita wysokość elektrowni wiatrowej w stanie największego wzniesienia łopaty wirnika: 210 m;
2. wszystkie elementy konstrukcji wieży i turbiny malowane na kolory pastelowe, niekontrastujące z otoczeniem, powierzchnia obiektu matowa – bez refleksów świetlnych;
3. zakaz umieszczania na konstrukcji elektrowni wiatrowej reklam (za wyjątkiem oznaczenia graficznego „logo” producenta);
4. obowiązek wykonania dokumentacji geologiczno-inżynierskiej umożliwiającej szczegółowe określenie sposobu posadowienia konstrukcji.

Powyższe ograniczenia zmniejszą wpływ elektrowni wiatrowych na krajobraz. Ponadto, teren wokół elektrowni wiatrowych to obszary głównie wykorzystywane w celach rolniczych, niemające wysokich walorów krajobrazowych – kulturowych i środowiskowych. Zgodnie z Prognozą oddziaływania na środowisko:

„Obszar objęty projektem zmiany planu w większości pozostaje w obecnym użytkowaniu tzn. przeznaczony jest pod tereny rolne oraz na części terenów na lokalizowanie turbin wiatrowych, w związku z tym nastąpi bardziej punktowe przekształcenie terenu.”

Szczegółowa ocena wpływu planowanej inwestycji na krajobraz będzie miała dodatkowo miejsce w toku przeprowadzania oceny oddziaływania przedsięwzięcia na środowisko, przed wydaniem decyzji o środowiskowych uwarunkowaniach zgody na realizację przedsięwzięcia, zgodnie z ustawą z dnia 3 października 2008 roku o udostępnianiu informacji o środowisku i jego ochronie, udziale społeczeństwa w ochronie środowiska oraz oceny oddziaływania na środowisko (tekst jedn. Dz. U. 2013 poz. 1235).

Rada Gminy Krzyżanów w głosowaniu nie uwzględniła wniesionej uwagi, podtrzymując tym samym rozstrzygnięcie Wójta Gminy Krzyżanów.

- 7) Treść uwagi: Składający uwagę wnosi, iż planowane miejsca na budowę elektrowni wiatrowych są wyznaczone niewłaściwie ze względu na zbyt bliską odległość od zabudowań mieszkalnych, zwłaszcza że projekt zmiany planu zagospodarowania gminy dopuszcza obiekty o mocy 3,5 MW i wysokości wieży 210 m.

Wójt Gminy Krzyżanów nie uwzględnił wniesionej uwagi.

Uzasadnienie: Uwaga została rozpatrzona negatywnie. Na podstawie zgromadzonej w toku postępowania dokumentacji, tereny przeznaczone pod lokalizację elektrowni wiatrowych znajdują się w bezpiecznej odległości od zabudowy mieszkaniowej. W celu zapewnienia bezpiecznej odległości elektrowni wiatrowych od terenów zabudowanych, w szczególności, wyznaczono w projekcie zmiany planu obszary ochronne, czyli tereny z ograniczeniami w zabudowie.

Projekt zmiany planu zagospodarowania przestrzennego, przewiduje tereny ochronne, związane z ograniczeniami w zabudowie i zagospodarowaniu, tj. strefę ochronną od urządzeń elektrowni wiatrowych (od 1.EW do 4.EW) obejmującą część terenów rolnych ART. z zakazem zabudowy, zgodnie z § 23 uchwały, oraz zgodnie z wymogami art. 15 ust. 3 pkt 3a ustawy z dnia z dnia 27 marca 2003 r. o planowaniu i zagospodarowaniu przestrzennym. Powyższe zapisy zapewnią bezpieczną odległość elektrowni wiatrowych od terenów zabudowanych.

Zgodnie z prognozą oddziaływania na środowisko do projektu zmiany miejscowego planu zagospodarowania przestrzennego gminy Krzyżanów dla terenów obejmujących następujące wsie lub ich części: Konary, Rustów, Pawłowice, Malewo, Marcinów, Rybie, Siemienice, Siemieniczki, Wyręby Siemienickie (lipiec 2014) (dalej: „Prognoza OOS”): *„Korzystnym czynnikiem jest brak większych skupisk zabudowań mieszkalnych. Niemniej farmy wiatrowe zaliczane są przez polskie prawo ochrony środowiska, do przedsięwzięć mogących znacząco oddziaływać na środowisko – w toku działań poprzedzających budowę obiektu, musi dojść do przeprowadzenia wymaganej prawem procedury oddziaływania ich na środowisko (art. wykonania raportu oddziaływania przedsięwzięcia na środowisko), stosownie do wymagań i zasad ujętych w treści art. 59 – 65 ustawy z dnia 3.10.2008 r. Procedura ta określi wielkość, zasięg i rodzaj oddziaływania oraz konieczne działania zapobiegawcze.”*

W konsekwencji, szczegółowe badanie wpływu elektrowni wiatrowych na środowisko będzie miało miejsce na etapie przeprowadzania oceny oddziaływania przedsięwzięcia na środowisko, przeprowadzanej przed wydaniem decyzji określającej środowiskowe uwarunkowania realizacji inwestycji, wydawanej na podstawie przepisów ustawy z dnia 3 października 2008 roku o udostępnianiu informacji o środowisku i jego ochronie, udziale społeczeństwa w ochronie środowiska oraz oceny oddziaływania na środowisko (tekst jedn. Dz. U. 2013 poz. 1235).

Rada Gminy Krzyżanów w głosowaniu nie uwzględniła wniesionej uwagi, podtrzymując tym samym rozstrzygnięcie Wójta Gminy Krzyżanów.

- 8) Treść uwagi: Składający uwagę wnosi, iż wcześniejsze zmiany miejscowego planu zagospodarowania terenu, o których dowiadaliśmy się w sposób, według naszej opinii, niewystarczający, dopuściły znaczną ilość obiektów tego typu w najbliższej okolicy, w tym siedem elektrowni w rejonie Wierzków, Kuchar, Malewa i Wojciechowic. Już istnieje i działa dziesięć wiatrowni w okolicach Krzyżanowa, co zmieniło ten krajobraz „księżycowy”, a jak nieprzyjemnie przebywa się w bliskiej odległości od takiego obiektu można przekonać się podjeżdżając w jego bezpośrednie sąsiedztwo. Ludzie nie tylko mieszkają zbyt blisko, ale też, w końcu tereny rolnicze, zmuszeni są pracować tuż przy wiatrakach. Dopuszczenie następnych obiektów tego typu, tzn. dramatycznie oddziałujących na środowisko, będzie miało wpływ na pogorszenie się jakości codziennego życia mieszkańców, poprzez efekt ruchomego cienia, infradźwięki, migotanie świateł nocą, odbić świetlnych w dni słoneczne i (przy zmiennym nachyleniu śmigieł, kąta natarcia wiatru) – świst, spowoduje kumulację tych niekorzystnych działań w efekcie powodując utratę wartości ziemi.

Wójt Gminy Krzyżanów nie uwzględnił wniesionej uwagi.

Uzasadnienie: Uwaga została rozpatrzona negatywnie. Projekt zmiany miejscowego planu zagospodarowania przestrzennego, przewiduje dopuszczalne miejsca lokalizacji elektrowni wiatrowych w znacznej odległości od terenów zabudowanych, przez co planowane elektrownie wiatrowe nie powinny powodować pogorszenia jakości życia mieszkańców, również biorąc pod uwagę inne elektrownie wiatrowe, funkcjonujące na terenie gminy Krzyżanów.

Wstępna ocena skumulowanego oddziaływania inwestycji na środowisko została wykonana w ramach Prognozy OOS. Analiza skumulowanego oddziaływania na środowisko uwzględniła wszystkie istniejące i planowane urządzenia farm wiatrowych, posadowione w odległości 2 km, od elektrowni wiatrowych objętych projektem miejscowego planu zagospodarowania przestrzennego. Regionalny Dyrektor Ochrony Środowiska w Łodzi, opiniując wyniki skumulowanego oddziaływania na środowisko, nie stwierdził przekroczenia ustalonych przepisami prawa norm, w tym norm hałasu. Ponadto w toku procedury oceny oddziaływania przedsięwzięcia na środowisko przeprowadzanej przed wydaniem decyzji o środowiskowych uwarunkowaniach, zgodnie z przepisami ustawy z dnia 3 października 2008 roku o udostępnianiu informacji o środowisku i jego ochronie, udziale społeczeństwa w ochronie środowiska oraz oceny oddziaływania na środowisko (tekst jedn. Dz. U. 2013 poz. 1235), dokonana zostanie również skumulowana ocena oddziaływania planowanego przedsięwzięcia z innymi przedsięwzięciami, zlokalizowanymi w sąsiedztwie. Realizacja inwestycji, będzie ostatecznie możliwa wyłącznie, jeżeli skumulowane oddziaływania wszystkich elektrowni wiatrowych, oraz innych obiektów oddziałujących na środowisko, nie będzie przekraczać obowiązujących norm środowiskowych. W szczególności w toku przeprowadzania oceny oddziaływania na środowisko elektrowni wiatrowych o określonych parametrach, zostanie zbadany efekt migotania cienia.

Projekt zmiany miejscowego planu zagospodarowania przestrzennego, zawiera postanowienia zmniejszające wpływ elektrowni wiatrowych na środowisko, a przez to ograniczające uciążliwość elektrowni wiatrowych dla mieszkańców. W szczególności, zgodnie z § 21 ust. 2 pkt 6 projektu zmiany miejscowego planu, wszystkie elementy konstrukcji wieży i turbiny malowane na kolory pastelowe niekontrastujące z otoczeniem, a powierzchnia obiektu ma być matowa, co zapobiegnie refleksom świetlnym.

Należy również zwrócić uwagę, że budowa elektrowni wiatrowych doprowadzi do wzrostu jakości życia mieszkańców gminy, ponieważ wpływy z podatków z budowy i eksploatacji elektrowni wiatrowych, umożliwią inwestycje w infrastrukturę gminną oraz w obiekty użyteczności publicznej. Bez realizacji tego typu inwestycji na terenie gminy, nie byłby możliwy intensywny jej rozwój oraz rozbudowa nowoczesnej infrastruktury.

Rada Gminy Krzyżanów w głosowaniu nie uwzględniła wniesionej uwagi, podtrzymując tym samym rozstrzygnięcie Wójta Gminy Krzyżanów.

- 9) Treść uwagi: Składający uwagę wnosi, iż nie jesteśmy i nie byliśmy informowani, jakie zagrożenia dla zdrowia ludzkiego, a także zwierząt hodowlanych niesie przebywanie w bliskim sąsiedztwie dużej ilości takich inwestycji, zwłaszcza o tak dużych parametrach- 3,5 MW i wysokości wieży do 210 m. Takie badania są przeprowadzane, np. praca wykonana na zlecenie Urzędu Marszałkowskiego Województwa Kujawsko-Pomorskiego w Toruniu [...], W dokumencie tym, w podsumowaniu stwierdzono: „... należy

stwierdzić, że bezpośrednia bliskość (50 m) siłowni wiatrowej wpływa niekorzystnie na wyniki produkcyjne i zdrowie zwierząt a obecne przepisy w tym względzie będą musiały ulec weryfikacji”). Przypominamy, że Departament Zdrowia Publicznego Ministerstwa Zdrowia (pismo znak MZ-ZP-S-078-21233-13/EM/12 z dnia 27 lutego 2012 r.) zaleca lokalizowanie elektrowni wiatrowych w odległości nie mniejszej niż 2 km od domów ludzi. Ustawa z dnia 27 kwietnia 2001 r. Wiemy, że w sejmie trwają prace nad projektem ustawy regulującej odległości tego typu inwestycji od siedzib ludzkich, choć trwają już bardzo długo (PiS złożył go w Sejmie w lipcu 2012 roku). Prawo ochrony środowiska np. 6 pkt. 2 mówi: „Kto podejmuje działalność, której negatywne oddziaływanie na środowisko nie jest jeszcze w pełni rozpoznane, jest obowiązany, kierując się przezornością podjąć wszelkie możliwe środki zapobiegawcze.” Wszelkie prace Władz Gminy mające na celu umożliwienie lokalizowania elektrowni wiatrowych, w świetle braku przepisów zapewniających bezpieczeństwo ludziom, należy uznać za bezprawne ze względu na naruszenie ww. zasady przezorności. Przypominamy, że ustawa z dnia 8 marca 1990 r. o samorządzie terytorialnym np. 7 ust. 1 nakłada na władze Gminy między innymi zadanie obejmujące sprawy ochrony zdrowia. Dalsze prowadzenie postępowania administracyjnego zmierzającego do zlokalizowania elektrowni wiatrowych naraża Państwa na zarzut próby sprowadzenia zagrożenia zdrowia i życia na mieszkańców Gminy Krzyżanów.

Wójt Gminy Krzyżanów nie uwzględnił wniesionej uwagi.

Uzasadnienie: Uwaga została rozpatrzona negatywnie. Główne zagrożenie dla zdrowia ludzi wynikające z lokalizacji elektrowni wiąże się z emisją hałasu i promieniowania elektromagnetycznego. Projekt miejscowego planu zagospodarowania przestrzennego, przewiduje lokalizację elektrowni wiatrowych w bezpiecznej odległości od terenów mieszkalnych. W projekcie miejscowego planu przeznaczono obszary ochronne wyznaczające tereny z ograniczeniami w zabudowie, które uniemożliwią rozbudowę mieszkaniową w najbliższym otoczeniu elektrowni wiatrowych.

Na podstawie zgromadzonej w toku postępowania dokumentacji, tereny przeznaczone pod lokalizację elektrowni wiatrowych znajdują się w bezpiecznej odległości od zabudowy mieszkaniowej. W celu zapewnienia bezpiecznej odległości elektrowni wiatrowych od terenów zabudowanych, w szczególności, wyznaczono w projekcie zmiany planu obszary ochronne, czyli tereny z ograniczeniami w zabudowie.

Projekt zmiany planu zagospodarowania przestrzennego, przewiduje tereny ochronne, związane z ograniczeniami w zabudowie i zagospodarowaniu, tj. strefę ochronną od urządzeń elektrowni wiatrowych (od 1.EW do 4.EW) obejmującą część terenów rolnych NP. z zakazem zabudowy, zgodnie z § 23 uchwały, oraz zgodnie z wymogami np. 15 ust. 3 pkt 3a ustawy z dnia z dnia 27 marca 2003 r. o planowaniu i zagospodarowaniu przestrzennym. Powyższe zapisy zapewnią bezpieczną odległość elektrowni wiatrowych od terenów zabudowanych.

Zgodnie z prognozą oddziaływania na środowisko do projektu zmiany miejscowego planu zagospodarowania przestrzennego gminy Krzyżanów dla terenów obejmujących następujące wsie lub ich części: Konary, Rustów, Pawłowice, Malewo, Marcinów, Rybie, Siemienice, Siemieniczki, Wyręby Siemienickie (lipiec 2014) (dalej: „Prognoza OOS”): *„Korzystnym czynnikiem jest brak większych skupisk zabudowań mieszkalnych. Niemniej farmy wiatrowe zaliczane są przez polskie prawo ochrony środowiska, do przedsięwzięć mogących znacząco oddziaływać na środowisko – w toku działań poprzedzających budowę obiektu, musi dojść do przeprowadzenia wymaganej prawem procedury oddziaływania ich*

na środowisko (np. wykonania raportu oddziaływania przedsięwzięcia na środowisko), stosownie do wymagań i zasad ujętych w treści np. 59 – 65 ustawy z dnia 3.10.2008 r. Procedura ta określi wielkość, zasięg i rodzaj oddziaływania oraz konieczne działania zapobiegawcze.”.

W konsekwencji, szczegółowe badanie wpływu elektrowni wiatrowych na środowisko będzie miało miejsce na etapie przeprowadzania oceny oddziaływania przedsięwzięcia na środowisko, przeprowadzanej przed wydaniem decyzji określającej środowiskowe uwarunkowania realizacji inwestycji, wydawanej na podstawie przepisów ustawy z dnia 3 października 2008 roku o udostępnianiu informacji o środowisku i jego ochronie, udziale społeczeństwa w ochronie środowiska oraz oceny oddziaływania na środowisko (tekst jedn. Dz. U. 2013 poz. 1235).

Ponadto, zgodnie z Prognozą OOS: „Korzystnym czynnikiem jest brak większych skupisk zabudowań mieszkalnych. Niemniej farmy wiatrowe zaliczane są przez polskie prawo ochrony środowiska, do przedsięwzięć mogących znacząco oddziaływać na środowisko – w toku działań poprzedzających budowę obiektu, musi dojść do przeprowadzenia wymaganej prawem procedury oddziaływania ich na środowisko (np. wykonania raportu oddziaływania przedsięwzięcia na środowisko), stosownie do wymagań i zasad ujętych w treści np. 59 – 65 ustawy z dnia 3.10.2008 r. Procedura ta określi wielkość, zasięg i rodzaj oddziaływania oraz konieczne działania zapobiegawcze.”. W konsekwencji szczegółowe badanie wpływu elektrowni wiatrowych na środowisko, w tym na zdrowie ludzi będzie miało miejsce na etapie przeprowadzania oceny oddziaływania przedsięwzięcia na środowisko, przeprowadzanej przed wydaniem decyzji określającej środowiskowe uwarunkowania realizacji inwestycji, wydawanej na podstawie przepisów ustawy z dnia 3 października 2008 roku o udostępnianiu informacji o środowisku i jego ochronie, udziale społeczeństwa w ochronie środowiska oraz oceny oddziaływania na środowisko (tekst jedn. Dz. U. 2013 poz. 1235).

W zakresie produkcji odpadów, zgodnie z zapisami Prognozy OOS „na obszarze objętym projektem zmiany planu w wyniku eksploatacji elektrowni wiatrowej nie będą powstawały odpady, z wyjątkiem, niewielkich ilości odpadów powstających podczas prac konserwacyjnych urządzeń technicznych, np. wymiana oleju”. W związku z tym, elektrownie wiatrowe nie będą stanowić zagrożenia dla zdrowia ludzi.

Obecnie obowiązujące przepisy prawne, tj. Rozporządzenie Ministra środowiska z dnia 14 czerwca 2007 r. w sprawie dopuszczalnych poziomów hałasu w środowisku, wyznaczające dopuszczalne normy hałasu na terenach chronionych akustycznie, zapewnia bezpieczeństwo lokalizacji elektrowni wiatrowych. Szczegółowe badanie wpływu planowanego przedsięwzięcia na środowisko, w tym na zdrowie ludzi ma miejsce na etapie oceny oddziaływania przedsięwzięcia na środowisko, przeprowadzanej przed wydaniem decyzji określającej środowiskowe uwarunkowania realizacji inwestycji, wydawanej na podstawie przepisów ustawy z dnia 3 października 2008 roku o udostępnianiu informacji o środowisku i jego ochronie, udziale społeczeństwa w ochronie środowiska oraz oceny oddziaływania na środowisko (tekst jedn. Dz. U. 2013 poz. 1235).

W obecnie obowiązującym stanie prawnym, oraz na podstawie dostępnych nadań naukowych, nie ma podstaw, do określenia odległości 2 km elektrowni wiatrowych od zabudowań mieszkalnych. Nie można zgodzić się z twierdzeniem, że obecnie brak jest przepisów regulujących zasady lokalizacji elektrowni wiatrowych w Polsce. Zasady lokalizacji elektrowni wiatrowych wyznacza się między innymi w oparciu o określenie dopuszczalnych norm hałasu akustycznego, zgodnie z Rozporządzeniem Ministra środowiska z dnia 14 czerwca 2007 r. w sprawie dopuszczalnych poziomów hałasu

w środowisku, na terenach chronionych akustycznie. Powyższy sposób postępowania jest uzasadniony i powszechnie stosowany w wielu innych krajach europejskich. Określenie prawnie dopuszczalnej odległości elektrowni wiatrowych od zabudowań mieszkalnych, byłoby niecelowe ze względu na różne poziomy mocy akustycznej, emitowane przez poszczególne elektrownie wiatrowe.

Rada Gminy Krzyżanów w głosowaniu nie uwzględniła wniesionej uwagi, podtrzymując tym samym rozstrzygnięcie Wójta Gminy Krzyżanów.

10) Treść uwagi: Składający uwagę wnosi brak zgody na zmianę miejscowego zagospodarowania, ponieważ w przedstawionym jej kształcie nie jest możliwe produkowanie energii odnawialnej w sposób ekologiczny i nieuciążliwy. Ponadto skumulowanie dużej ilości tych obiektów powoduje długoletnią, o ile nie nieodwracalną dewastację krajobrazu gminy, będziemy nieustannie narażeni na zawirowania mas powietrza i zwiększenie wyładowań atmosferycznych a także zakłócenia w odbiorze radiowym, telewizyjnym i internetu. Nasza ziemia i infrastruktura utraci część wartości, a jakość naszego życia ulegnie pogorszeniu. Od ruchomego cienia, infradźwięków, migotania światła nocą, odbić świetlnych w dni słoneczne i świstu, nie będzie dla nas ucieczki, a te efekty uboczne towarzyszą nieustannie takim inwestycjom.

Wójt Gminy Krzyżanów nie uwzględnił wniesionej uwagi.

Uzasadnienie: Uwaga została rozpatrzona negatywnie. Projekt zmiany miejscowego planu zagospodarowania przestrzennego, przewiduje dopuszczalne miejsca lokalizacji elektrowni wiatrowych w znacznej odległości od terenów zabudowanych, przez co planowane elektrownie wiatrowe nie powinny powodować pogorszenia jakości życia mieszkańców, również biorąc pod uwagę inne elektrownie wiatrowe, funkcjonujące na terenie gminy Krzyżanów.

Wstępna ocena skumulowanego oddziaływania inwestycji na środowisko została wykonana w ramach Prognozy OOS. Analiza skumulowanego oddziaływania na środowisko uwzględniła wszystkie istniejące i planowane urządzenia farm wiatrowych, posadowione w odległości 2 km, od elektrowni wiatrowych objętych projektem miejscowego planu zagospodarowania przestrzennego. Regionalny Dyrektor Ochrony Środowiska w Łodzi, opiniując wyniki skumulowanego oddziaływania na środowisko, nie stwierdził przekroczenia ustalonych przepisami prawa norm, w tym norm hałasu. Ponadto w toku procedury oceny oddziaływania przedsięwzięcia na środowisko przeprowadzanej przed wydaniem decyzji o środowiskowych uwarunkowaniach, zgodnie z przepisami ustawy z dnia 3 października 2008 roku o udostępnianiu informacji o środowisku i jego ochronie, udziale społeczeństwa w ochronie środowiska oraz oceny oddziaływania na środowisko (tekst jedn. Dz. U. 2013 poz. 1235), dokonana zostanie również skumulowana ocena oddziaływania planowanego przedsięwzięcia z innymi przedsięwzięciami, zlokalizowanymi w sąsiedztwie. Realizacja inwestycji, będzie ostatecznie możliwa wyłącznie, jeżeli skumulowane oddziaływania wszystkich elektrowni wiatrowych, oraz innych obiektów oddziałujących na środowisko, nie będzie przekraczać obowiązujących norm środowiskowych. W szczególności w toku przeprowadzania oceny oddziaływania na środowisko elektrowni wiatrowych o określonych parametrach, zostanie zbadany efekt migotania cienia.

Projekt zmiany miejscowego planu zagospodarowania przestrzennego, zawiera postanowienia zmniejszające wpływ elektrowni wiatrowych na środowisko, a przez to ograniczające uciążliwość elektrowni wiatrowych dla mieszkańców. W szczególności, zgodnie z § 21 ust. 2 pkt 6 projektu zmiany miejscowego planu. wszystkie elementy

konstrukcji wieży i turbiny malowane na kolory pastelowe niekontrastujące z otoczeniem, a powierzchnia obiektu ma być matowa, co zapobiegnie refleksom świetlnym.

Należy również zwrócić uwagę, że budowa elektrowni wiatrowych doprowadzi do wzrostu jakości życia mieszkańców gminy, ponieważ wpływy z podatków z budowy i eksploatacji elektrowni wiatrowych, umożliwią inwestycje w infrastrukturę gminną oraz w obiekty użyteczności publicznej. Bez realizacji tego typu inwestycji na terenie gminy, nie byłby możliwy intensywny jej rozwój oraz rozbudowa nowoczesnej infrastruktury.

Elektrownie wiatrowe zostaną zlokalizowane w bezpiecznej odległości od terenów zabudowanych, które nie będą powodować uciążliwości dla mieszkańców, w szczególności zawirowań powietrza oraz wyładowań w miejscach zamieszkania. Uchwała w sprawie zmiany planu zagospodarowania przestrzennego, przewiduje tereny ochronne, związane z ograniczeniami w zabudowie i zagospodarowaniu, tj. strefę ochronną od urządzeń elektrowni wiatrowych (od 1.EW do 4.EW) obejmującą część terenów rolnych (R) z zakazem zabudowy, zgodnie z § 23 uchwały, oraz zgodnie z wymogami art. 15 ust. 3 pkt 3a ustawy z dnia 27 marca 2003 r. o planowaniu i zagospodarowaniu przestrzennym.

Projekt zmiany miejscowego planu zagospodarowania przestrzennego zawiera postanowienia zmniejszające wpływ planowanych elektrowni wiatrowych na krajobraz. W celu ochrony krajobrazu wprowadzone zostaną w tym zakresie wytyczne:

- maksymalna całkowita wysokość elektrowni wiatrowej w stanie największego wzniesienia łopaty wirnika: 210 m;
- wszystkie elementy konstrukcji wieży i turbiny malowane na kolory pastelowe, niekontrastujące z otoczeniem, powierzchnia obiektu matowa – bez refleksów świetlnych;
- zakaz umieszczania na konstrukcji elektrowni wiatrowej reklam (za wyjątkiem oznaczenia graficznego „logo” producenta);
- obowiązek wykonania dokumentacji geologiczno-inżynierskiej umożliwiającej szczegółowe określenie sposobu posadowienia konstrukcji.

Powyższe ograniczenia zmniejszą wpływ elektrowni wiatrowych na krajobraz. Ponadto, teren wokół elektrowni wiatrowych to obszary głównie wykorzystywane w celach rolniczych, niemające wysokich walorów krajobrazowych – kulturowych i środowiskowych. Zgodnie z Prognozą oddziaływania na środowisko:

„Obszar objęty projektem zmiany planu w większości pozostaje w obecnym użytkowaniu tzn. przeznaczony jest pod tereny rolne oraz na części terenów na lokalizowanie turbin wiatrowych, w związku z tym nastąpi bardziej punktowe przekształcenie terenu.”

Szczegółowa ocena wpływu planowanej inwestycji na krajobraz będzie miała dodatkowo miejsce w toku przeprowadzania oceny oddziaływania przedsięwzięcia na środowisko, przed wydaniem decyzji o środowiskowych uwarunkowaniach zgody na realizację przedsięwzięcia, zgodnie z ustawą z dnia 3 października 2008 roku o udostępnianiu informacji o środowisku i jego ochronie, udziale społeczeństwa w ochronie środowiska oraz oceny oddziaływania na środowisko (tekst jedn. Dz. U. 2013 poz. 1235).

Rada Gminy Krzyżanów w głosowaniu nie uwzględniła wniesionej uwagi, podtrzymując tym samym rozstrzygnięcie Wójta Gminy Krzyżanów.

11) Treść uwagi: Składający uwagę wnosi, iż lokalizacja planowanych elektrowni wiatrowych przyczyni się do pogorszenia jakości życia mieszkańców, wpłynie negatywnie na środowisko i krajobraz oraz spowoduje utratę wartości nieruchomości znajdujących się w okolicy.

Wójt Gminy Krzyżanów nie uwzględnił wniesionej uwagi.

Uzasadnienie: Uwaga została rozpatrzona negatywnie. Projekt zmiany miejscowego planu zagospodarowania przestrzennego, przewiduje dopuszczalne miejsca lokalizacji elektrowni wiatrowych w znacznej odległości od terenów zabudowanych, przez co realizacja inwestycji, nie powinna powodować pogorszenia, jakości życia mieszkańców. Uchwała w sprawie zmiany planu zagospodarowania przestrzennego, przewiduje tereny ochronne, związane z ograniczeniami w zabudowie i zagospodarowaniu, tj. strefę ochronną od urządzeń elektrowni wiatrowych (od 1.EW do 4.EW) obejmującą część terenów rolnych (R) z zakazem zabudowy, zgodnie z § 23 uchwały, oraz zgodnie z wymogami art. 15 ust. 3 pkt 3a ustawy z dnia z dnia 27 marca 2003 r. o planowaniu i zagospodarowaniu przestrzennym. Zapewnienie strefy ochronnej.

Szczegółowa ocena w sprawie oddziaływania przedsięwzięcia na środowisko, będzie miała miejsce w toku postępowania w sprawie ocenie oddziaływania przedsięwzięcia na środowisko, przed wydaniem decyzji o środowiskowych uwarunkowaniach, zgody na realizację przedsięwzięcia, zgodnie z przepisami ustawy z dnia 3 października 2008 roku o udostępnianiu informacji o środowisku i jego ochronie, udziale społeczeństwa w ochronie środowiska oraz oceny oddziaływania na środowisko (tekst jedn. Dz. U. 2013 poz. 1235).

Projekt zmiany miejscowego planu zagospodarowania przestrzennego zawiera postanowienia zmniejszające wpływ planowanych elektrowni wiatrowych na krajobraz.

Projekt zmiany miejscowego planu zagospodarowania przestrzennego zawiera postanowienia zmniejszające wpływ planowanych elektrowni wiatrowych na krajobraz. W celu ochrony krajobrazu wprowadzone zostaną w tym zakresie wytyczne:

- maksymalna całkowita wysokość elektrowni wiatrowej w stanie największego wzniesienia łopaty wirnika: 210 m;
- wszystkie elementy konstrukcji wieży i turbiny malowane na kolory pastelowe, niekontrastujące z otoczeniem, powierzchnia obiektu matowa – bez refleksów świetlnych;
- zakaz umieszczania na konstrukcji elektrowni wiatrowej reklam (za wyjątkiem oznaczenia graficznego „logo” producenta);
- obowiązek wykonania dokumentacji geologiczno-inżynierskiej umożliwiającej szczegółowe określenie sposobu posadowienia konstrukcji.

Powyższe ograniczenia zmniejszą wpływ elektrowni wiatrowych na krajobraz. Ponadto, teren wokół elektrowni wiatrowych to obszary głównie wykorzystywane w celach rolniczych, niemające wysokich walorów krajobrazowych – kulturowych i środowiskowych. Zgodnie z Prognozą oddziaływania na środowisko:

„Obszar objęty projektem zmiany planu w większości pozostaje w obecnym użytkowaniu tzn. przeznaczony jest pod tereny rolne oraz na części terenów na

lokalizowanie turbin wiatrowych, w związku z tym nastąpi bardziej punktowe przekształcenie terenu.”

Szczegółowa ocena wpływu planowanej inwestycji na krajobraz będzie miała dodatkowo miejsce w toku przeprowadzania oceny oddziaływania przedsięwzięcia na środowisko, przed wydaniem decyzji o środowiskowych uwarunkowaniach zgody na realizację przedsięwzięcia, zgodnie z ustawą z dnia 3 października 2008 roku o udostępnianiu informacji o środowisku i jego ochronie, udziale społeczeństwa w ochronie środowiska oraz oceny oddziaływania na środowisko (tekst jedn. Dz. U. 2013 poz. 1235).

Rada Gminy Krzyżanów w głosowaniu nie uwzględniła wniesionej uwagi, podtrzymując tym samym rozstrzygnięcie Wójta Gminy Krzyżanów.

- 12) Treść uwagi: Składający uwagę wnosi, iż wyłożenie projektu w siedzibie gminy (tylko) uniemożliwiło zapoznanie się z planem mieszkańców innych miejscowości, sąsiadujących z objętym projektem terenów, a położonych w sąsiedniej gminie (Gmina Kutno).

Wójt Gminy Krzyżanów nie uwzględnił wniesionej uwagi.

Uzasadnienie: Uwaga została rozpatrzona negatywnie. Wyłożenie projektu zmiany planu zagospodarowania przestrzennego ma miejsce na podstawie przepisów art.17 pkt 9 w zw. z art. art. 17 pkt 1 ustawy z dnia 27 marca 2003 roku o planowaniu i zagospodarowaniu przestrzennym (t.j. Dz. U. z 2015 r. poz. 199). Zgodnie z powyższym przepisem, Wójt ogłasza o wyłożeniu projektu planu do publicznego wglądu w prasie miejscowej oraz przez obwieszczenie, a także w sposób zwyczajowo przyjęty w danej miejscowości.

Ogłoszenie o wyłożeniu do publicznego wglądu projektu zmiany miejscowego planu zagospodarowania przestrzennego gminy Krzyżanów, wraz z prognozą oddziaływania na środowisko zostało udostępnione w następujący sposób:

- dnia 27 lutego 2015 roku ogłoszenie zostało udostępnione na stronie Biuletynu Informacji Publicznej Urzędu Gminy Krzyżanów;
- dnia 10 marca 2015 r. ogłoszenie ukazało się w prasie lokalnej - „Powiatowe Życie Kutna” Nr 5/402;
- w dniach od 27 lutego 2015 r. do 4 maja 2015 r. ogłoszenie wywieszono na tablicy ogłoszeń w Urzędzie Gminy Krzyżanów;
- w dniach od 27 lutego 2015 r. do 4 maja 2015 r. ogłoszenie wywieszono na tablicach ogłoszeń w sołectwach Gminy Krzyżanów.

W związku z powyższym, Wójt ogłosił o wyłożeniu do publicznego wglądu projektu zmiany miejscowego planu zagospodarowania przestrzennego, we wszystkich miejscach, zgodnie z wymogami art.17 pkt 9 w zw. z art. art. 17 pkt 1 o planowaniu i zagospodarowaniu przestrzennym. Nie było więc podstaw, do ogłoszenia o wyłożeniu miejscowego planu zagospodarowania przestrzennego w sąsiedniej Gminie Kutno.

Rada Gminy Krzyżanów w głosowaniu nie uwzględniła wniesionej uwagi, podtrzymując tym samym rozstrzygnięcie Wójta Gminy Krzyżanów.

Przewodniczący Rady
Gminy

Wiesław Czekał

Załącznik nr 5 do uchwały nr IV/45/2015

Rady Gminy Krzyżanów

z dnia 15 maja 2015 r.

Rozstrzygnięcie

o sposobie realizacji, zapisanych w planie, inwestycji z zakresu infrastruktury technicznej, które należą do zadań własnych gminy, oraz zasadach ich finansowania, zgodnie z przepisami o finansach publicznych

Na podstawie art. 20 ust. 1 ustawy z dnia 27 marca 2003 r. o planowaniu i zagospodarowaniu przestrzennym (t.j. Dz. U. z 2015 r. poz. 199), art. 7 ust. 1 pkt 2 i 3 ustawy z dnia 8 marca 1990 r. o samorządzie gminnym (t.j. Dz. U. z 2013 r. poz. 594, poz. 645, poz. 1318, z 2014 r. poz. 379, poz. 1072), art. 216 ust. 2 pkt 1 ustawy o finansach publicznych z dnia 27 sierpnia 2009 r. (t.j. Dz. U. z 2013 r. poz. 885, poz. 938, poz. 1646, z 2014 r. poz. 379, poz. 911, poz. 1146, poz. 1626, poz. 1877, z 2015 r. poz. 238, poz. 532) Rada Gminy Krzyżanów rozstrzyga, co następuje:

§ 1. Ze względu na brak zapisanych w planie inwestycji z zakresu infrastruktury technicznej, które należą do zadań własnych gminy, niniejsza uchwała nie rodzi skutków finansowych.

Przewodniczący Rady
Gminy

Wiesław Czekaj